



# Skawina

Miasto i Gmina

## Plan rozwoju miejscowości Jurczyce na lata 2022-2030



**PLAN ROZWOJU MIEJSCOWOŚCI  
JURCZYCE  
NA LATA 2022-2030**

**GMINA SKAWINA  
POWIAT KRAKOWSKI  
WOJEWÓDZTWO MAŁOPOLSKIE**

**Urząd Miasta i Gminy w Skawinie**

**Skawina, październik 2022**

## **Spis treści**

1. WSTĘP
2. JAK POWSTAŁ PRM NA LATA 2022-2030
  - a. Cel spotkania warsztatowego z mieszkańcami
  - b. Metoda
  - c. Ramowy plan spotkania z mieszkańcami
  - d. Uczestnicy spotkania w Jurczycach
3. CHARAKTERYSTYKA MIEJSCOWOŚCI JURCZYCE
  - a. Położenie miejscowości
  - b. Powierzchnia
  - c. Demografia
  - d. Organizacje społeczne
  - e. Określenie przestrzennej struktury miejscowości oraz wskazanie i charakterystyka obszaru o szczególnym znaczeniu dla zaspokojenia potrzeb mieszkańców, sprzyjających nawiązywaniu kontaktów społecznych ze względu na ich położenie.
4. CO JUŻ SIĘ UDAŁO ZROBIĆ NA RZECZ ODNOWY MIEJSCOWOŚCI? ZREALIZOWANE PRZEDSIĘWZIĘCIA WEDŁUG ZAŁOŻEŃ PLANU ODNOWY MIEJSCOWOŚCI JURCZYCE NA LATA 2010-16 i 2016-2020
5. OCENA MOCNYCH I SŁABYCH STRON ORAZ POTENCJAŁÓW
6. OPIS PLANOWANYCH ZADAŃ INWESTYCYJNYCH I PRZEDSIĘWZIĘĆ AKTYWIZUJĄCYCH SPOŁECZNOŚĆ LOKALNĄ
7. MONITORING
8. FINANSOWANIE PRM/PROS
9. ZGODNOŚĆ PLANU ROZWOJU MIEJSCOWOŚCI ZE STRATEGIĄ ROZWOJU MIASTA I GMINY SKAWINA
10. PODSUMOWANIE

## 1. WSTĘP

Projekt „Plany Rozwoju Miejscowości / Plany Rozwoju Osiedli” ma na celu identyfikację rezerw i wyzwań w poszczególnych jednostkach sąsiedzkich gminy. Wspólnie z mieszkańcami przy pomocy różnych metod partycypacyjnych identyfikujemy potencjały oraz określamy priorytety rozwojowe dla sołectw i osiedli. Są one powiązane z Planami Odnowy Miejscowości, Gminnym Programem Rewitalizacji, Planem Mobilności oraz nową Strategią Rozwoju Gminy.

Przeprowadzonych zostało około ok. 50 spotkań w terenie. Na podstawie spacerów badawczych, mapowania, ustrukturyzowanej burzy mózgów stworzone zostały dokumenty, które opisują zalety i rezerwy poszczególnych miejscowości oraz wskazują kluczowe działania, które należy podjąć w krótszej i dłuższej perspektywie czasowej. Efektem prac są plany konkretnych działań na kolejne 8-9 lat (w perspektywie do 2030 roku), oparte o zidentyfikowane na miejscu i opisane przez mieszkańców potrzeby. To właśnie na działania przyjęte w Planach Rozwoju Miejscowości / Planach Rozwoju Osiedli w pierwszej kolejności będą poszukiwane środki zewnętrzne.

Dodatkowo produktem projektu ma być autorska metoda badań w jednostkach sąsiedzkich, którą będzie można wykorzystać także przy ograniczonych środkach oraz w powiązaniu z dokumentami wyższego rzędu. Metodę wypracowaną w Gminie Skawina będzie można wykorzystać również w innych jednostkach. Bezpośrednim produktem projektu będą wypracowane w jego ramach Plany Rozwoju Miejscowości / Plany Rozwoju Osiedli. Realizacja projektu pozwoli na większe włączenie społeczne, budowę społeczeństwa obywatelskiego oraz wzmocni zaufanie i partnerstwo pomiędzy mieszkańcami, a urzędem gminy. Efektem długofalowym będzie zrównoważony rozwój, włączający wszystkich mieszkańców. Ponad to, cały proces opisany został w dokumencie „Plan działań dla miast” będącego wizją transformacji co najmniej 100 polskich miast zgodnie z lokalnie rozumianymi Celami Zrównoważonego Rozwoju. Jednocześnie „Plan Działań dla Miast” ma na celu przedstawienie i upowszechnienie dobrych praktyk, zaczerpniętych ze zrealizowanych przedsięwzięć wypełniających Cele Zrównoważonego Rozwoju. Program ma także służyć promocji osiągnięć w ich wypełnianiu, które są istotne z perspektywy miast i gmin oraz ich doskonałości w szukaniu odpowiedzi na lokalnie występujące problemy. Wierzymy, że doświadczenie Gminy Skawina zdobyte przy okazji realizacji PRM/PROS stanowi cenną wartość również dla innych ośrodków podobnej wielkości.

Dokument ten Stanowi nie tylko plan działań, ale przede wszystkim jest deklaracją mieszkańców do podjęcia wysiłków na rzecz poprawy jakości życia w swojej miejscowości. Jakość życia mieszkańców, obok inwestycji zewnętrznych, zależy również od społecznej aktywności, umiejętności współpracy i pozytywnego myślenia.

Rola lokalnej społeczności jest kluczowa dla realizacji tego projektu. To właśnie mieszkańcy są ekspertami od otaczającej ich przestrzeni i depozytariuszami wiedzy na temat najbliższych im okolic. Byli oni zaangażowani w proces na każdym z etapów – od identyfikacji wyzwań, przez grupowe mapowanie pomysłów i tego, burzę mózgów z wykorzystaniem karteczek samoprzylepnych, dyskusje, aż po ocenę zaproponowanych rozwiązań i ich priorytetyzację.

Właściwa identyfikacja potrzeb i wyzwań mieszkańców stanowi niezwykle cenny wkład w przypadku starań o finansowanie zewnętrzne wskazanych projektów.



## **2. JAK POWSTAŁ PRM NA LATA 2022-2030**

### **a. Logika procesu PRM/PROS**

- i. Spotkanie warsztatowe
- ii. Ankieta wśród mieszkańców
- iii. Robocza wersja/projekt PRM przekazana do Sołtysa
- iv. Akceptacja projektu PRM przez Sołtysa
- v. Zebranie wiejskie przyjmujące PRM
- vi. Uchwała Rady Miejskiej zatwierdzająca PRM

### **b. Cel spotkania warsztatowego z mieszkańcami**

Celem spotkania z mieszkańcami była wspólna identyfikacja miejsc dobrych, złych oraz miejsc z potencjałem na terenie sołectwa oraz zebranie pomysłów na projekt, które powinny zostać zrealizowane w kolejnej dekadzie.

### **c. Metoda**

Podczas realizacji warsztatu diagnostycznego w ramach projektu PRM/PROS w Jurczycach zastosowano następujące metody:

- i. Praca z mapami - identyfikacja miejsc dobrych, złych i miejsc z potencjałem. Praca w grupach według metody "world cafe"<sup>1</sup>.
- ii. Ustrukturyzowana burza mózgów z zastosowaniem karteczek samoprzylepnych do generowania pomysłów. Następnie klastrowanie propozycji.
- iii. Dyskusja.

Osiągnięcie celu spotkania w Jurczycach było możliwe dzięki dyscyplinie i skupieniu uczestników w czasie około 2-godzinnego spotkania. Zebrane dane są zadowalające i odzwierciedlają opinie różnorodnych środowisk i grup wiekowych.

### **d. Ramowy plan spotkania z mieszkańcami**

- i. Wprowadzenie
- ii. Prezentacja projektu
- iii. Omówienie stanu realizacji Planu Odnowy Miejscowości 2010-2016 i 2016-2020
- iv. Podział na grupy
- v. "World cafe" - mapowanie - praca w grupach. Zaznaczenie wskazanych przez mieszkańców obszarów w kategoriach:
  1. Miejsca dobre
  2. Miejsca złe
  3. Miejsca z potencjałem
- vi. Burza mózgów - zbieranie pomysłów na projekty na karteczkach samoprzylepnych. Następnie klastrowanie ich i dyskusja nad efektami pracy.
- vii. Podsumowanie

---

<sup>1</sup> Metoda służąca uporządkowaniu dyskusji – wymiany informacji i pomysłów oraz określenia potrzeb i oczekiwań wszystkich zaangażowanych stron (ale nie znalezienia konkretnych rozwiązań). Polega na jednoczesnej rozmowie o kilku aspektach danej kwestii (przypisanych do osobnych stolików) przez uczestników podzielonych na grupy; przez zmiany stolików, uczestnicy mogą omówić wszystkie tematy.

W kolejnym kroku przeprowadzono ankietę w wersji papierowej i internetowej na którą odpowiedziało 73 mieszkańców.

Pełny raport z procesu stanowi załącznik do niniejszego dokumentu.

### **e. Uczestnicy spotkania w Jurczycach**

Uczestnikami spotkania w Jurczycach było 28 mieszkańców miejscowości zgodnie z listą obecności.



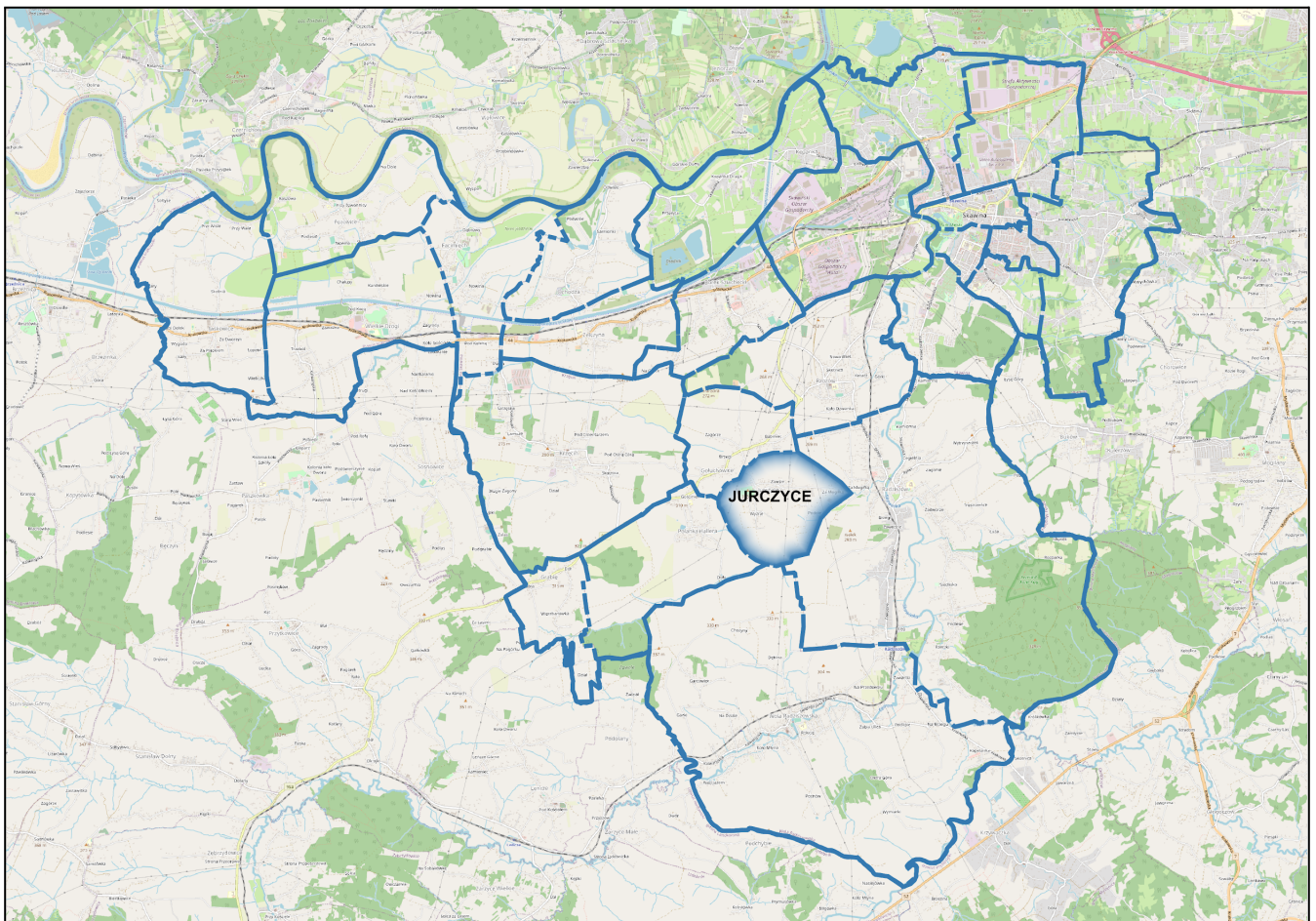
*Spotkanie warsztatowe w Jurczycach. Fot. UMiG w Skawinie*



*Spotkanie warsztatowe w Jurczycach. Fot. UMiG w Skawinie*

### 3. CHARAKTERYSTYKA MIEJSCOWOŚCI

#### JURCZYCE



*Lokalizacja miejscowości Jurczyce w granicach Gminy Skawina*

#### **a. Położenie miejscowości**

Jurczyce to wieś położona w środkowej części Gminy Skawina, wchodząca w skład powiatu krakowskiego i województwa małopolskiego. Miejscowość położona jest w zachodniej części Pogórza Wielickiego w Paśmie Draboża, nad rzeczką Mogiłką.

Miejscowość sąsiaduje od wschodu z Radziszowem, od zachodu z Polanką Hallera, od południa z Wolą Radziszowską, od północy z Gołuchowicami.



## b. Powierzchnia

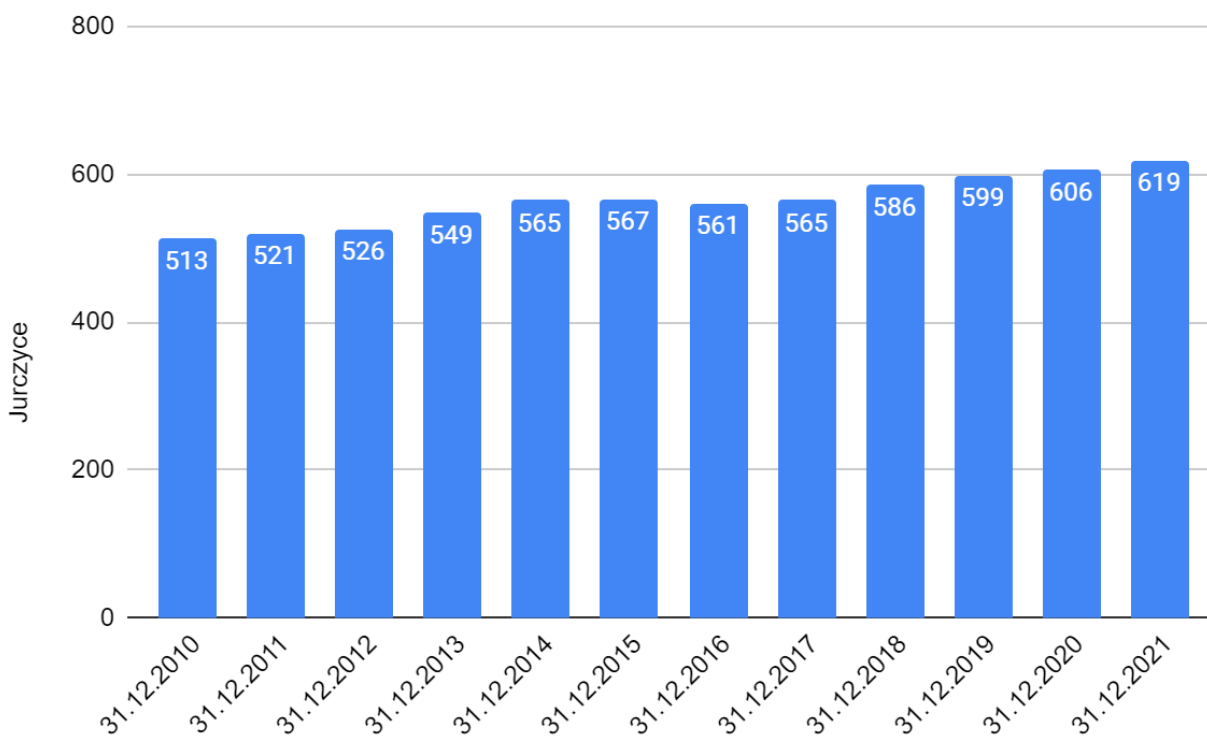
Jurczyce zajmują powierzchnię 210,8 ha, co stanowi 2,71% terenów wiejskich Gminy Skawina (2,14% obszaru Gminy).

## c. Demografia

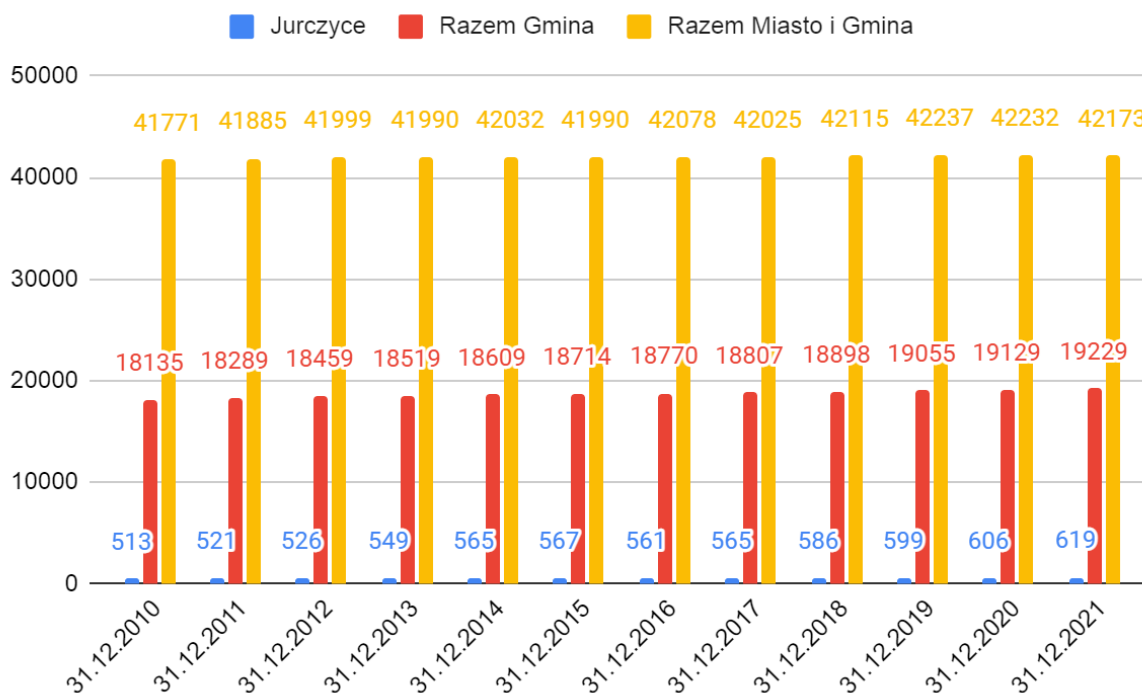
Liczba mieszkańców miejscowości Jurczyce wynosiła 619 osób na dzień 31.12.2021 r.

Statystyki stawiają wieś Jurczyce na 13. pozycji w Gminie pod względem powierzchni i na 13. pod względem liczby ludności wśród szesnastu sołectw Gminy Skawina.

Liczba mieszkańców Jurczyce stanowi 3,22% mieszkańców części wiejskiej Gminy oraz 1,47% wszystkich mieszkańców Gminy. Gęstość zaludnienia na terenie wsi wynosi 294 mieszkańców na km<sup>2</sup>, przy czym średnia gęstość zaludnienia na terenach wiejskich w Gminie Skawina wynosi 247 mieszkańców na km<sup>2</sup>.



*Dynamika zmiany ludności miejscowości Jurczyce*



*Dynamika zmiany ludności Jurczyc na tle Gminy oraz Miasta i Gminy*

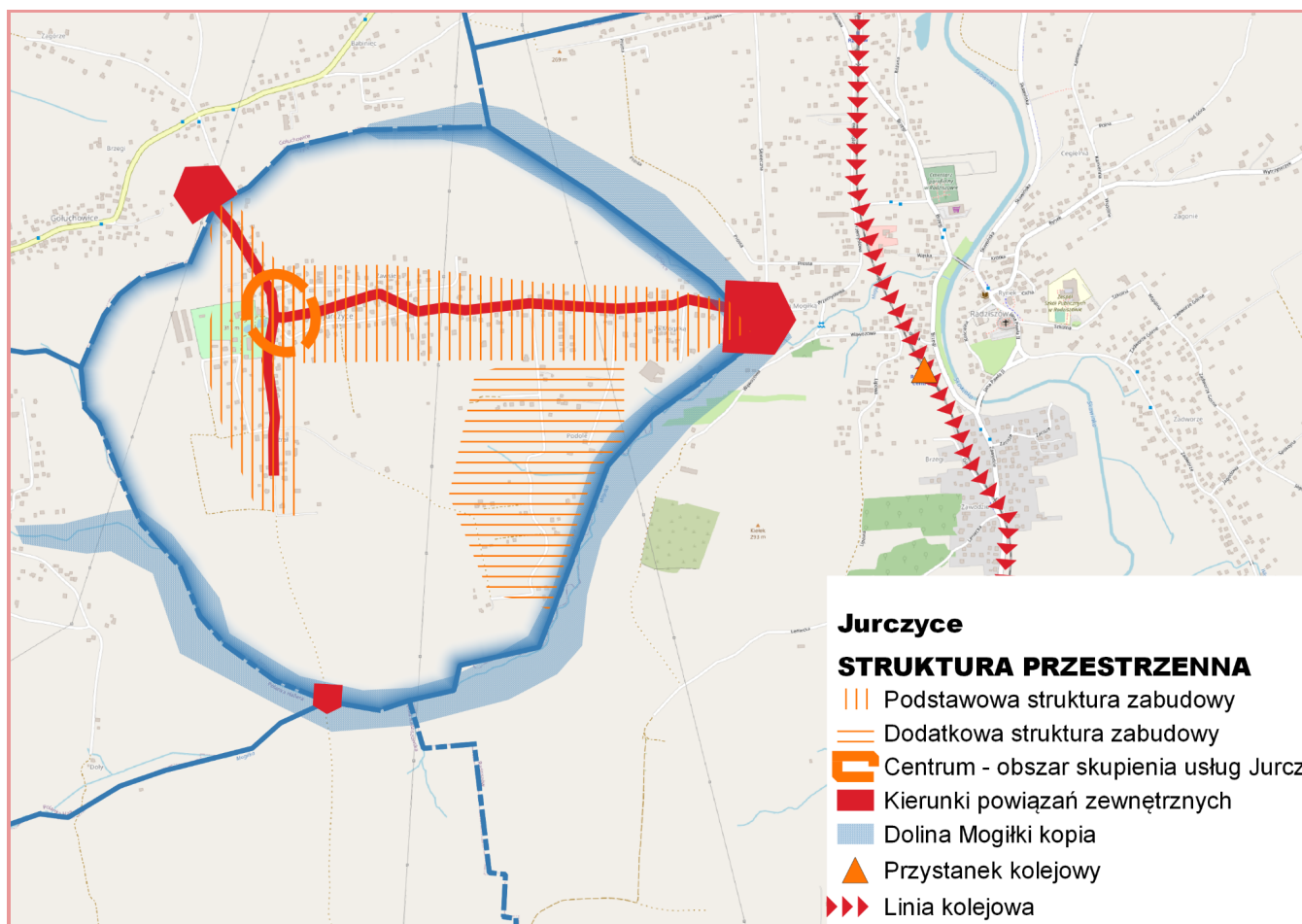
#### **d. Organizacje społeczne.**

- i. Stowarzyszenie "Razem dla wszystkich" w Jurczycach
- ii. Towarzystwo Pamięci Generała Hallera

#### **e. Określenie przestrzennej struktury miejscowości oraz wskazanie i charakterystyka obszaru o szczególnym znaczeniu dla zaspokojenia potrzeb mieszkańców, sprzyjających nawiązywaniu kontaktów społecznych ze względu na ich położenie.**

Wieś posiada trzy przyległe grupy relatywnie zwartej zabudowy. Zwartą strukturę przestrzenną, wynikającą z historycznego rozwoju w pobliżu dworu, uzupełniają zespoły rozbudowane wzdłuż dróg gminnych w kierunku południowym i wschodnim. Czytelny jest też rozwój wzdłuż innych dróg gminnych w oderwaniu od zespołów podstawowych. Dojazd do sołectwa od drogi wojewódzkiej nr 953 Skawina – Kalwaria Zebrzydowska. Zabudowa położona jest na wzniesieniach Pogórza Wielickiego. Lokalne centrum nieczytelne między innymi z uwagi na rozproszenie usług w dwóch częściach, postrzegane przez mieszkańców jako „stare centrum” (w okolicy dworu) i „nowe” (bliżej środka geometrycznego zabudowy). Oba centra zostały wzmocnione w procesie rewitalizacji przez odnowienie boiska wielofunkcyjnego w rejonie dworu oraz remoncie placu zabaw oraz utworzeniu parku historycznego w rejonie Izby Pamięci Gen. Hallera. Dodatkowo w rejonie dworu zlokalizowano pomnik gen. Hallera oraz świetlicę wiejską. Od południa cenny przyrodniczo i krajobrazowo teren doliny potoku Mogiłka oraz zboczy Chorzyn. Od wschodu pozytywnie wpływa bliskość linii kolejowej nr 97 z przystankiem w Rzozowie.





Struktura przestrzenna miejscowości Jurczyce

#### 4. CO JUŻ SIĘ UDAŁO ZROBIĆ NA RZECZ ODNOWY MIEJSCOWOŚCI? ZREALIZOWANE PRZEDSIĘWZIĘCIA WEDŁUG ZAŁOŻEŃ PLANU ODNOWY MIEJSCOWOŚCI ZELCZYNA NA LATA 2010-16 i 2016-2020

ZADANIA Z POM 2010-2016		
Lp.	Nazwa zadania	Stopień realizacji
1	Budowa kanalizacji sanitarnej	ZREALIZOWANE
2	Remont Izby Pamięci oraz zagospodarowanie i poprawa jej otoczenia	ZREALIZOWANE
3	Poprawa stanu dróg oraz poprawa stanu rowów przydrożnych	ZREALIZOWANE CZĘŚCIOWO/W TRAKCIE REALIZACJI
4	Wykonanie odwodnienia budynku Domu Ludowego	ZREALIZOWANE

ZADANIA Z POM 2016-2020			
Lp.	Nazwa zadania		Stopień realizacji
1	Poprawa stanu drogi gminnej przechodzącej przez Jurczyce (wymiana nawierzchni, pobocze, chodniki)	Gmina	ZREALIZOWANE CZĘŚCIOWO/W TRAKCIE REALIZACJI
2	Zmiana organizacji ruchu na skrzyżowaniu przy studni i Domu Ludowym (realizacja opracowanego już projektu)	Gmina	ZREALIZOWANE
3	Zwiększenie częstotliwości kursów autobusu MPK nr 273	Gmina, ZIKIT	ZREALIZOWANE
4	Zatrudnienie Animatora kultury w Domu Ludowym	CKiS, NGO	BRAK REALIZACJI
5	Wymiana sprzętu na placu zabaw oraz przygotowanie obok placu rekreacji dla dorosłych	NGO, Rada Sołecka	ZREALIZOWANE
6	Doświetlenie lub oświetlenie dróg bocznych (na przykład okolice tzw. bloku)	Gmina	ZREALIZOWANE CZĘŚCIOWO/W TRAKCIE REALIZACJI
7	Boisko sportowe w nowej lokalizacji	Gmina, NGO, Rada Sołecka	BRAK REALIZACJI
8	Monitoring placu zabaw	Straż Gminna i Rada Sołecka	BRAK REALIZACJI
9	Ustalenie z mieszkańcami nowego sposobu komunikowania się poprzez SMS-y	Rada Sołecka	ZREALIZOWANE
10	Park historyczny przy Izbie Pamięci	NGO	BRAK REALIZACJI

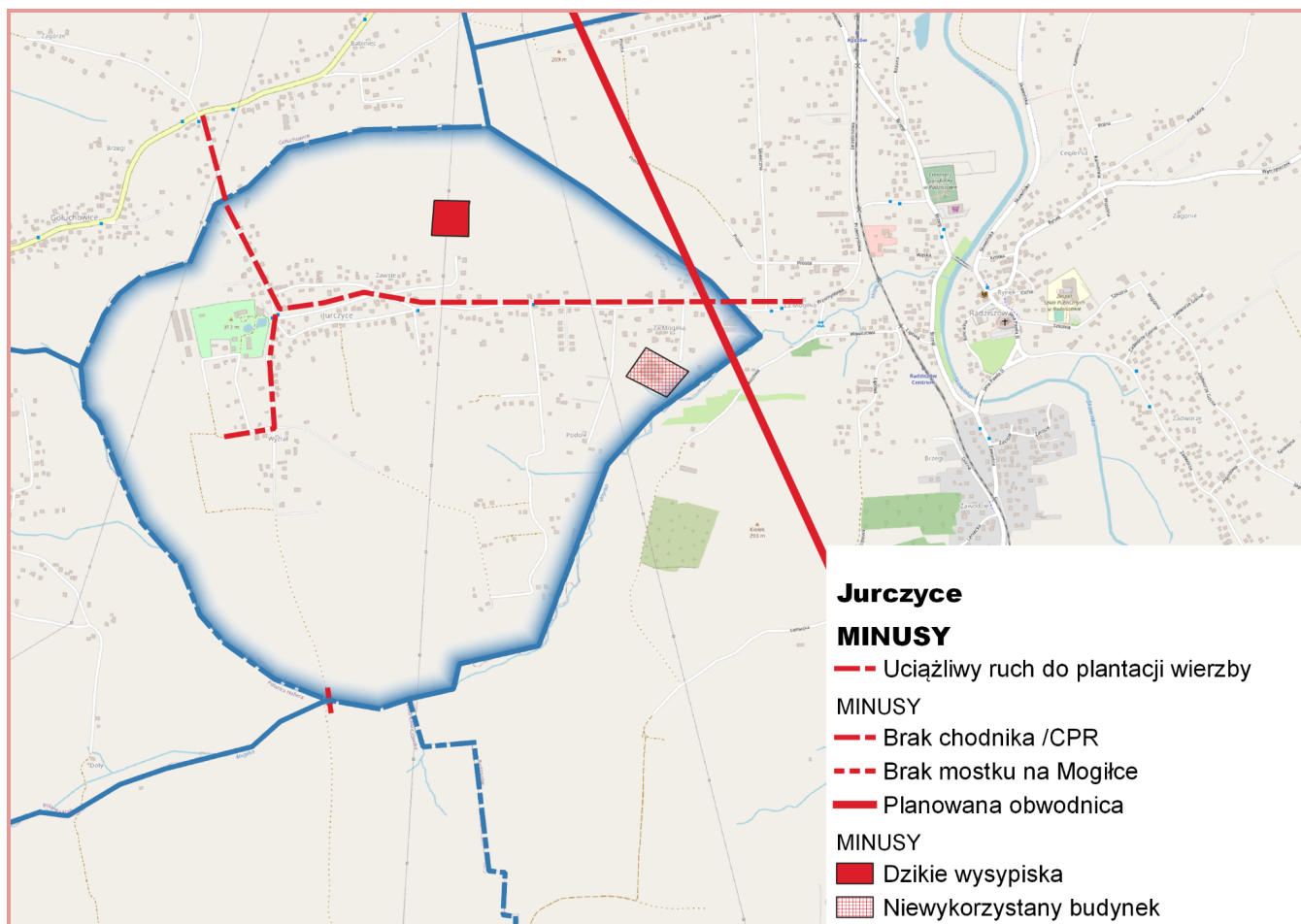
## 5. OCENA MOCNYCH I SŁABYCH STRON ORAZ POTENCJAŁÓW

Pierwszym krokiem podczas przeprowadzonych warsztatów było zmapowanie miejsc dobrych i atrakcyjnych - plusów, miejsc złych - minusów oraz miejsc, które mają potencjał i mogą w niedługim czasie stać się mocnymi stronami sołectwa. Uczestnicy spotkania wskazali następujące miejsca:

**UWAGA:** mapy w większym formacie umieszczono w Załączniku 1 do niniejszego dokumentu tj. Raportu z konsultacji.

### a. MINUSY

Miejsca złe i problematyczne. Miejsca te to te, w których potrzebna jest interwencja. To miejsca do zmiany, gdyż znacząco obniżają jakość życia lub zagrażają bezpieczeństwu mieszkańców.

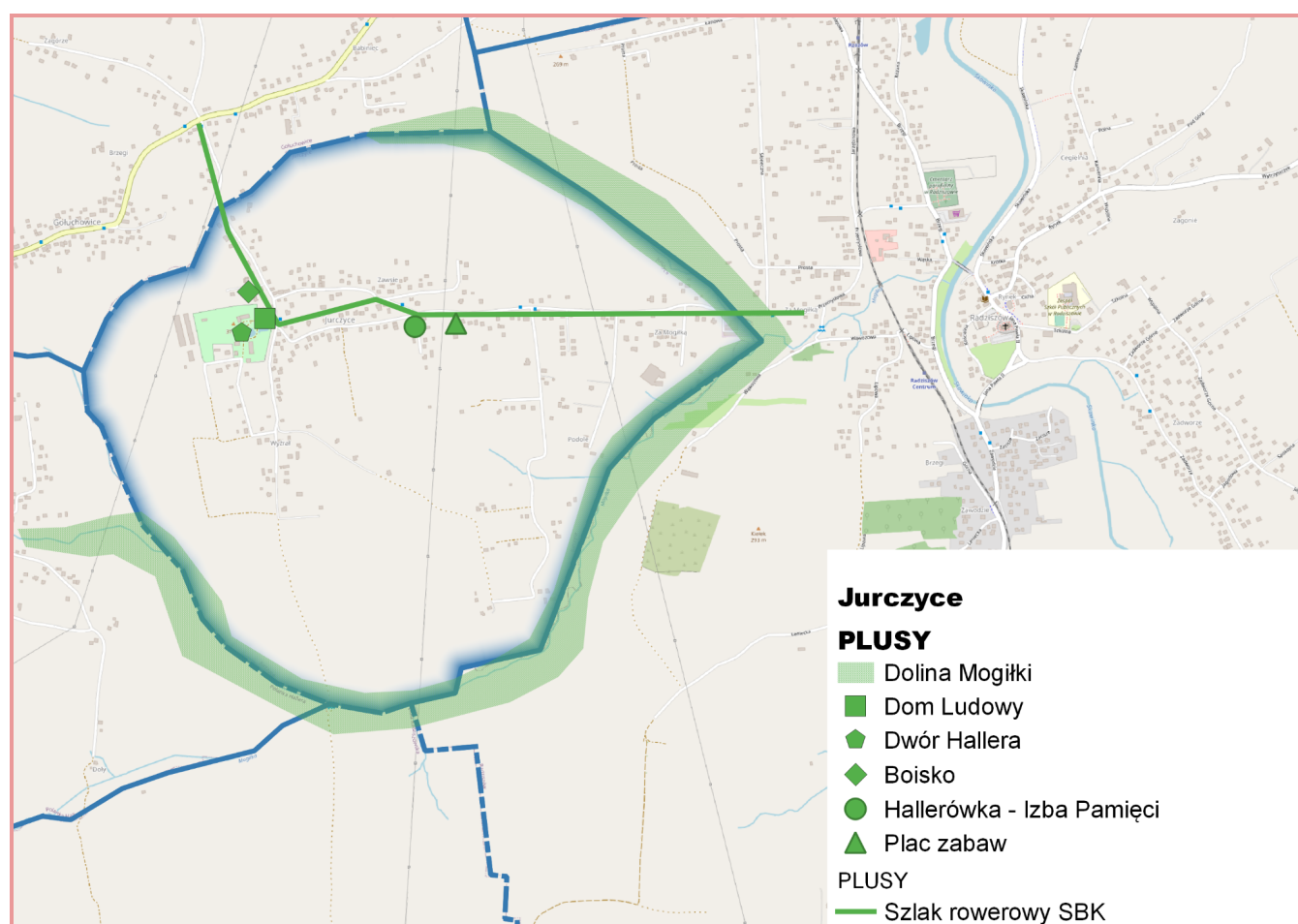


MINUSY		WSKAZANIA
1	Brak chodników, szczególnie przy drodze głównej	43
2	Słaba jakość bocznych dróg	21
3	Brak dróg spacerowych wokół wsi oraz połączeń spacerowych z miejscowościami sąsiednimi (Wola Radziszowska, Polanka Hallera)	21
4	Planowana obwodnica (połączenie obwodnicy Skawiny z DK52), które byłoby bardzo niekorzystne dla mieszkańców miejscowości (m.in. utrata cennych walorów przyrodniczych i krajobrazowych, wprowadzenie bariery przestrzennej, uciążliwość hałasowa, zanieczyszczenie środowiska itp.)	19
5	Mała częstotliwość komunikacji miejskiej	19
6	Brak sklepu/baru	18
7	Słaba jakość rowów melioracyjnych	15
8	Niewykorzystany budynek planowanego Domu Seniora	11
9	Brak mostku na Mogiłce	9
10	Brak połączenia z drogą na Wolę Radziszowską	8
11	Niebezpieczne skrzyżowania (brak luster)	8
12	Dzikie wysypiska (m.in. Dąbrowa)	7

13	Niewystarczające oświetlenie	6
14	Brak wiaty integracyjnej na zloty harcerskie, ogniska itp.	4
15	Uciążliwy ruch do plantacji wierzby energetycznej	2
16	Uciążliwe polowania	1

## b. PLUSY

Miejsca dobre i atrakcyjne. Są to miejsca i cechy, które obecnie stanowią o jakości życia w miejscowości. Miejsca integrujące, aktywizujące, sprzyjające realizacji potrzeb społecznych, w których mieszkańcy spotykają się i które sprzyjają nawiązywaniu kontaktów oraz cechy, które wspierają te miejsca.



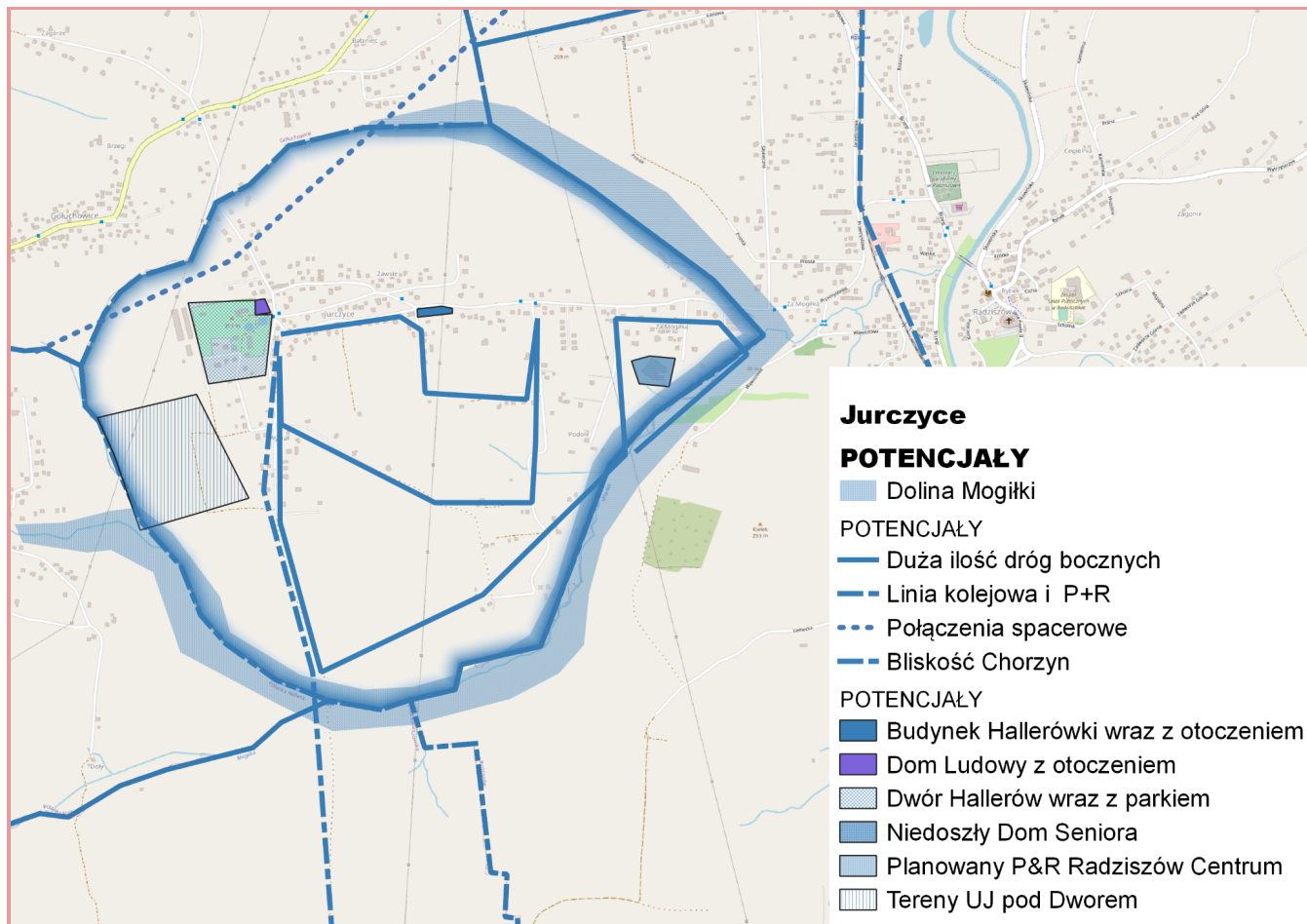
PLUSY		WSKAZANIA
1	Historia i tradycja (miejscowość związana z rodziną Hallerów)	27
2	Boisko przy domu Ludowym	27
3	Imprezy kultywujące lokalne dziedzictwo: Bieg Hallerów, zloty, majówki przy kapliczkach	24
4	Plac zabaw przy Hallerówce	18

5	Dom Ludowy z centrum wsparcia seniorów	<b>16</b>
6	Brak drogi tranzytowej przebiegającej przez teren miejscowości (stosunkowo mały ruch)	<b>14</b>
7	Dużo terenów z walorami widokowymi	<b>14</b>
8	Dwór Hallera	<b>13</b>
9	Dużo terenów cennych przyrodniczo (dzikie tereny, flora i fauna)	<b>12</b>
10	Bliskość aglomeracji miejskiej	<b>11</b>
11	Zaangażowani mieszkańcy (wszystkie pokolenia)	<b>10</b>
12	Obiekty zabytkowe: Dwór, kapliczki	<b>7</b>
13	Lokalne stowarzyszenia m.in. koło gospodyń wiejskich	<b>6</b>
14	Dostępność komunikacji publicznej	<b>6</b>
15	Dużo terenów do uprawiania rekreacji np. nording walking	<b>6</b>
16	Zintegrowana społeczność (w tym duży napływ nowych mieszkańców którzy integrują się z miejscowością)	<b>3</b>
17	Szlaki rekreacyjne i turystyczne przebiegające przez teren miejscowości (m.in. Szlak Jana Pawła II)	<b>3</b>
18	Wycieczki integracyjne dla mieszkańców	<b>1</b>



### c. POTENCJAŁY

Miejsca z potencjałem. Miejsca wskazane jako miejsca z potencjałem są to lokalizacje, w których zmiana, według mieszkańców, wpłynie na poprawę jakości życia w miejscowości.



POTENCJAŁY		WSKAZANIA
1	Możliwość wytyczenia połączeń spacerowych z sąsiednimi miejscowościami (Rzozów, Wola Radziszowska, Polanka Hallera)	26
2	Bliskość Chorzyn i możliwe połączenie ścieżką spacerową/rowerową	24
3	Duża ilość terenów zielonych	22
4	Duża ilość terenów widokowych	21
5	Duża ilość dróg bocznych i dróg polnych z potencjałem do wykorzystania na trasy spacerowe i rekreacyjne	21
6	Dom Ludowy z otoczeniem	19
7	Budynek Hallerówki wraz z otoczeniem	19
8	Dwór Hallerów wraz z parkiem	18

9	Linia kolejowa i planowane przystanki Parkuj i Jedź	14
10	Tereny wzdłuż potoku Mogiłka - cenne przyrodniczo	10
11	Niedoszły Dom Seniora	10
12	Tereny UJ pod Dworem	2

## 6. OPIS PLANOWANYCH ZADAŃ INWESTYCYJNYCH I PRZEDSIĘWZIĘĆ AKTYWIZUJĄCYCH SPOŁECZNOŚĆ LOKALNĄ

### a. Lista zadań i inwestycji w Planie Rozwoju Miejscowości na lata 2022-2030

W kolejnym etapie warsztatów uczestnicy wskazali listę zadań przeznaczonych do realizacji. Lista ta została następnie poddana rangowaniu w wyniku przeprowadzenia ankiety, w której wzięło udział 45 mieszkańców.

PRZEDSIĘWZIĘCIA		Ankiety	Warsztaty	SUMA
1	Budowa chodników/ciągów pieszo - rowerowych przy drodze głównej	41	18	59
2	Wykonanie ścieżek rekreacyjnych i spacerowych (pieszo-rowerowych, w formie pętli)	30	10	40
3	Modernizacja istniejących dróg	22	6	28
4	Wykonanie nowych dróg (droga do Woli Radziszowskiej droga w rejonie Zawisia)	14	5	19
5	Wykonanie kładki na potoku Mogiłka	13	4	17
6	Rozwój infrastruktury służącej integracji mieszkańców (duża wiata, miejsce na ognisko/grilla)	13	3	16
7	Likwidacja dzikiego wysypiska śmieci (Dąbrowa)	14	2	16
8	Popraw oświetlenia dróg	10	3	13
9	Ścieżka ekologiczna/edukacyjna wzdłuż rzeki	11	1	12
10	Miejsce dla dzieci do jazdy na rolkach	11	1	12
11	Dokończenie ogrodu przy placu zabaw	10	1	11
12	Lustra na skrzyżowaniach	8	2	10
13	Wiaty przystankowe	3	6	9
14	Wymiana dachu na Domu Ludowym	6	1	7
15	Ochrona terenów zielonych wzdłuż cieków wodnych	5	1	6
16	Historyczna wioska tematyczna	5	1	6
17	Zakaz polowań w sołectwie	2	2	4

**b. Lista wybranych do realizacji zadań i inwestycji wraz z podmiotami odpowiedzialnymi i powiązaniem ze Strategią Rozwoju Gminy Skawina**

Zadania zostały wybrane na podstawie wyników rangowania wskazań z ankiet i spotkań warsztatowych. Przyjęto jednolity próg dla zadań przeznaczonych do realizacji na poziomie minimum 20% wskazań. Należy zaznaczyć, że każdy mieszkaniec mógł wskazać 5 zadań co skutkuje tym, że wyniki nie sumują się do 100%.

nr	PRZEDSIĘWZIĘCIE	PODMIOT ODPOWIEDZIALNY	POWIĄZANIE ZE STRATEGIĄ
1	Budowa chodników/ciągów pieszo - rowerowych przy drodze głównej	Gmina Skawina	Obszar Mobilność 1. Poprawa dostępności komunikacyjnej 1.3 Poprawa wewnętrznej dostępności komunikacyjnej 2. Rozwój zrównoważonej mobilności 2.4. Zwiększenie znaczenia ruchu pieszo – rowerowego 3. Poprawa bezpieczeństwa mobilności 3.1 Zwiększenie bezpieczeństwa wszystkich uczestników ruchu drogowego
2	Wykonanie ścieżek rekreacyjnych i spacerowych (pieszo-rowerowych, w formie pętli)	Gmina Skawina	Obszar Środowisko 3. Poprawa sytuacji w zakresie zieleni, ochrony zasobów przyrodniczych oraz ochrony gruntów 3.1 Zrównoważone zarządzanie, ochrona i rozwój terenów zielonych Obszar Życie 3. Szeroki dostęp do oferty sportowej i rekreacyjnej 3.1 Rozwój infrastruktury sportowej i rekreacyjnej
3	Modernizacja istniejących dróg	Gmina Skawina	Obszar Mobilność 1. Poprawa dostępności komunikacyjnej 1.3 Poprawa wewnętrznej dostępności komunikacyjnej
4	Wykonanie nowych dróg (droga do Woli Radziszowskiej droga w rejonie Zawsia)	Gmina Skawina	Obszar Mobilność 1. Poprawa dostępności komunikacyjnej 1.3 Poprawa wewnętrznej dostępności komunikacyjnej
5	Wykonanie kładki na potoku Mogiłka	Gmina Skawina, Państwowe Gospodarstwo Wodne Wody Polskie	Obszar Mobilność 1 Poprawa dostępności komunikacyjnej 1.3 Poprawa wewnętrznej dostępności komunikacyjnej Obszar Życie 3. Szeroki dostęp do oferty sportowej i rekreacyjnej 3.1 Rozwój infrastruktury sportowej i

			rekreacyjnej
6	Rozwój infrastruktury służącej integracji mieszkańców (duża wiata, miejsce na ognisko/grilla)	sołectwo, Organizacje pozarządowe, Gmina Skawina	Obszar Życie 7. Rozwój przestrzeni publicznych 7.1 Zwiększenie ilości, atrakcyjności, funkcjonalności oraz dostępności przestrzeni publicznych dla wszystkich Obszar Obywatelska Gmina Skawina 3. Wzmocnienie integracji mieszkańców
7	Likwidacja dzikiego wysypiska śmieci (Dąbrowa)	Gmina Skawina	Obszar Środowisko  1. Poprawa stanu gospodarki odpadami – gospodarka o obiegu zamkniętym  1.1 Wzmocnienie możliwości gminy w samodzielnym zagospodarowaniu odpadów bez zwiększania ryzyka dla środowiska – jakości powietrza, terenów zielonych
8	Popraw oświetlenia dróg	Gmina Skawina, sołectwo	Obszar mobilności 1. Poprawa bezpieczeństwa mobilności 3.1 Zwiększenie bezpieczeństwa wszystkich uczestników ruchu drogowego
9	Ścieżka ekologiczna/edukacyjna wzdłuż rzeki	Gmina Skawina, sołectwo, organizacje pozarządowe	Obszar Środowisko 2. Poprawa zarządzania istniejącym zasobem wód 2.5 Stworzenie warunków do rekreacyjnego i komunikacyjnego wykorzystania wód z uwzględnieniem celów środowiskowych 2.7 Rozwój edukacji ekologicznej w zakresie gospodarki zasobami wód 3. Poprawa sytuacji w zakresie zieleni, ochrony zasobów przyrodniczych oraz ochrony gruntów 3.1 Zrównoważone zarządzanie, ochrona i rozwój terenów zielonych Obszar Życie 3. Szeroki dostęp do oferty sportowej i rekreacyjnej 3.1 Rozwój infrastruktury sportowej i rekreacyjnej

10	Miejsce dla dzieci do jazdy na rolkach	Gmina Skawina, sołectwo, organizacje pozarządowe	Obszar Życie 3. Szeroki dostęp do oferty sportowej i rekreacyjnej 3.1 Rozwój infrastruktury sportowej i rekreacyjnej 3.2 Oferta w zakresie sportu i rekreacji dostosowana do bieżących potrzeb
----	--	--	---

## 7. MONITORING I EWALUACJA

Plan Rozwoju Miejscowości na lata 2022-2030 zatwierdzony przez Radę Sołecką i władze Gminy Skawina, stanowić będzie plan wspólnych działań władz Gminy i lokalnej społeczności (w tym organizacji pozarządowych). Odpowiedzialnym za koordynację działań realizacyjnych i monitoring po stronie Gminy będzie Z-ca Burmistrza ds. rozwoju, we współpracy z Sołtysem.

Monitorowanie każdego przedsięwzięcia wiąże się m.in. z dbaniem o prawidłowy jego przebieg przez cały czas jego trwania, co przejawia się systematycznym zbieraniem, zestawianiem i ocenianiem informacji rzeczowych i finansowych.

### a. Monitorowanie - zadania dla Rady Sołeckiej

Monitorowanie polegać będzie na zorganizowaniu corocznego przeglądu realizacji zadań z udziałem Z-cy Burmistrza ds. rozwoju i Sołtysa, na którym omówiony zostanie stan realizacji PRM, rekomendacje, uwagi oraz ewentualne wnioski.

Monitorowanie dotyczyć będzie zarówno:

- poziomu realizacji działań,
- zasobów zaangażowanych w realizację POM (partnerzy oraz środki finansowe własne oraz pochodzące ze środków zewnętrznych).

Optymalnym okresem dla dokonywania rocznego podsumowania prac, będzie miesiąc wrzesień, aby wnioski i rekomendacje uzgodnić z Z-cą Burmistrza ds. rozwoju, na etapie planowania budżetu Gminy na następny rok, co umożliwi uwzględnienie ich w planie finansowym, o ile tylko będzie to możliwe.



## **8. FINANSOWANIE**

Jako zasadę realizacji PRM/PROS przyjmuje się w pierwszej kolejności mobilizację zasobów zewnętrznych, zarówno prywatnych, jak i publicznych pozabudżetowych. Zakłada się jak najszerszy montaż finansowy środków pochodzących z różnych źródeł, tak by możliwie w jak najmniejszym stopniu obciążany był budżet gminy.

Do głównych źródeł finansowania PRM/PROS należy zaliczyć: środki pochodzące z budżetu Unii Europejskiej, międzynarodowych instytucji finansowych, inne środki pochodzące ze źródeł zagranicznych, środki pochodzące z budżetu państwa, środki pochodzące z funduszy i organizacji działających na terenie kraju a także środki własne gminy przewidziane co roku w budżecie gminy.

Z uwagi na aktualny stopień przygotowania dokumentacji wdrożeniowej związanej z absorpcją środków unijnych w obecnej perspektywie finansowej UE na lata 2021-2027 r., na dziś nie sposób dokładnie przewidzieć, które zadania i w jakiej skali będą mogły być sfinansowane ze środków zewnętrznych. Należy jednak zaznaczyć, że bez właściwego ich wytypowania i przygotowania możliwość taka byłaby bardzo utrudniona.

Warto również podkreślić, że wysiłki realizacji zadań wskazanych w niniejszym dokumencie powinny być podejmowane nie tylko przez samorząd gminny, ale również przez inne podmioty: lokalne organizacje społeczne, grupy nieformalne mieszkańców itp. Będzie to kolejny bodziec do rozwój idei wolontariatu, inicjatywy lokalnej i aktywności społecznej, co przyczyni się do budowy społeczeństwa obywatelskiego.

Tylko wspólny wysiłek da gwarancję, że zadania te uda się w dużym stopniu zrealizować i w konsekwencji spowodować, że dane osiedle/miejscowość będzie w perspektywie kilku lat jeszcze lepszym miejscem do życia.



<https://sdgs.un.org>



<https://pdm.irmir.pl>



[www.gminaskawina.pl](http://www.gminaskawina.pl)