



Skawina

Miasto i Gmina

Plan rozwoju miejscowości Zelczyna na lata 2022-2030



**PLAN ROZWOJU MIEJSCOWOŚCI
ZELCZYNA
NA LATA 2022-2030**

**GMINA SKAWINA
POWIAT KRAKOWSKI
WOJEWÓDZTWO MAŁOPOLSKIE**

Urząd Miasta i Gminy w Skawinie

Skawina, wrzesień 2022

Spis treści

1. WSTĘP
2. JAK POWSTAŁ PRM NA LATA 2022-2030
 - a. Cel spotkania warsztatowego z mieszkańcami
 - b. Metoda
 - c. Ramowy plan spotkania z mieszkańcami
 - d. Uczestnicy spotkania w Zelczynie
3. CHARAKTERYSTYKA MIEJSCOWOŚCI ZELCZYNA
 - a. Położenie miejscowości
 - b. Powierzchnia
 - c. Demografia
 - d. Organizacje społeczne
 - e. Określenie przestrzennej struktury miejscowości oraz wskazanie i charakterystyka obszaru o szczególnym znaczeniu dla zaspokojenia potrzeb mieszkańców, sprzyjających nawiązywaniu kontaktów społecznych ze względu na ich położenie.
4. CO JUŻ SIĘ UDAŁO ZROBIĆ NA RZECZ ODNOWY MIEJSCOWOŚCI?
ZREALIZOWANE PRZEDSIĘWZIĘCIA WEDŁUG ZAŁOŻEŃ PLANU ODNOWY
MIEJSCOWOŚCI ZELCZYNA NA LATA 2010-16 i 2016-2020
5. OCENA MOCNYCH I SŁABYCH STRON ORAZ POTENCJAŁÓW
6. OPIS PLANOWANYCH ZADAŃ INWESTYCYJNYCH I PRZEDSIĘWZIĘĆ
AKTYWIZUJĄCYCH SPOŁECZNOŚĆ LOKALNĄ
7. MONITORING
8. FINANSOWANIE

1. WSTĘP

Projekt „Plany Rozwoju Miejscowości / Plany Rozwoju Osiedli” ma na celu identyfikację rezerw i wyzwań w poszczególnych jednostkach sąsiedzkich gminy. Wspólnie z mieszkańcami przy pomocy różnych metod partycypacyjnych identyfikujemy potencjały oraz określamy priorytety rozwojowe dla sołectw i osiedli. Są one powiązane z Planami Odnowy Miejscowości, Gminnym Programem Rewitalizacji, Planem Mobilności oraz nową Strategią Rozwoju Gminy.

Przeprowadzonych zostało około ok. 50 spotkań w terenie. Na podstawie spacerów badawczych, mapowania, ustrukturyzowanej burzy mózgów stworzone zostały dokumenty, które opisują zalety i rezerwy poszczególnych miejscowości oraz wskazują kluczowe działania, które należy podjąć w krótszej i dłuższej perspektywie czasowej. Efektem prac są plany konkretnych działań na kolejne 8-9 lat (w perspektywie do 2030 roku), oparte o zidentyfikowane na miejscu i opisane przez mieszkańców potrzeby. To właśnie na działania przyjęte w Planach Rozwoju Miejscowości / Planach Rozwoju Osiedli w pierwszej kolejności będą poszukiwane środki zewnętrzne.

Dodatkowo produktem projektu ma być autorska metoda badań w jednostkach sąsiedzkich, którą będzie można wykorzystać także przy ograniczonych środkach oraz w powiązaniu z dokumentami wyższego rzędu. Metodę wypracowaną w Gminie Skawina będzie można wykorzystać również w innych jednostkach. Bezpośrednim produktem projektu będą wypracowane w jego ramach Plany Rozwoju Miejscowości / Plany Rozwoju Osiedli. Realizacja projektu pozwoli na większe włączenie społeczne, budowę społeczeństwa obywatelskiego oraz wzmocni zaufanie i partnerstwo pomiędzy mieszkańcami, a urzędem gminy. Efektem długofalowym będzie zrównoważony rozwój, włączający wszystkich mieszkańców. Ponad to, cały proces opisany został w dokumencie „Plan działań dla miast” będącego wizją transformacji co najmniej 100 polskich miast zgodnie z lokalnie rozumianymi Celami Zrównoważonego Rozwoju. Jednocześnie „Plan Działania dla Miast” ma na celu przedstawienie i upowszechnienie dobrych praktyk, zaczerpniętych ze zrealizowanych przedsięwzięć wypełniających Cele Zrównoważonego Rozwoju. Program ma także służyć promocji osiągnięć w ich wypełnianiu, które są istotne z perspektywy miast i gmin oraz ich doskonałości w szukaniu odpowiedzi na lokalnie występujące problemy. Wierzymy, że doświadczenie Gminy Skawina zdobyte przy okazji realizacji PRM/PROS stanowi cenną wartość również dla innych ośrodków podobnej wielkości.

Dokument ten Stanowi nie tylko plan działań, ale przede wszystkim jest deklaracją mieszkańców do podjęcia wysiłków na rzecz poprawy jakości życia w swojej miejscowości. Jakość życia mieszkańców, obok inwestycji zewnętrznych, zależy również od społecznej aktywności, umiejętności współpracy i pozytywnego myślenia.

Rola lokalnej społeczności jest kluczowa dla realizacji tego projektu. To właśnie mieszkańcy są ekspertami od otaczającej ich przestrzeni i depozytariuszami wiedzy na temat najbliższych im okolic. Byli oni zaangażowani w proces na każdym z etapów – od identyfikacji wyzwań, przez grupowe mapowanie pomysłów i tego, burzę mózgów z wykorzystaniem karteczek post-it, dyskusje, aż po ocenę zaproponowanych rozwiązań i ich priorytetyzację.

Właściwa identyfikacja potrzeb i wyzwań mieszkańców stanowi niezwykle cenny wkład w przypadku starań o finansowanie zewnętrzne wskazanych projektów.

2. JAK POWSTAŁ PRM NA LATA 2022-2030

a. Logika procesu PRM/PROS

- a. Spotkanie warsztatowe
- b. Ankieta wśród mieszkańców
- c. Robocza wersja/projekt PRM przekazana do Sołtysa
- d. Akceptacja projektu PRM przez Sołtysa
- e. Zebranie wiejskie przyjmujące PRM
- f. Uchwała Rady Miejskiej zatwierdzająca PRM

b. Cel spotkania warsztatowego z mieszkańcami

Celem spotkania z mieszkańcami była wspólna identyfikacja miejsc dobrych, złych oraz miejsc z potencjałem na terenie sołectwa oraz zebranie pomysłów na projekt, które powinny zostać zrealizowane w kolejnej dekadzie.

c. Metoda

Podczas realizacji warsztatu diagnostycznego w ramach projektu PRM/PROS w Zelczynie zastosowano następujące metody:

- a. Praca z mapami - identyfikacja miejsc dobrych, złych i miejsc z potencjałem. Praca w grupach według metody "world cafe"¹.
- b. Ustrukturyzowana burza mózgów z zastosowaniem karteczek samoprzylepnych do generowania pomysłów. Następnie klastrowanie propozycji.
- c. Dyskusja.

Osiągnięcie celu spotkania w Zelczynie było możliwe dzięki dyscyplinie i skupieniu uczestników w czasie około 2-godzinnego spotkania. Zebrane dane są zadowalające i odzwierciedlają opinie różnorodnych środowisk i grup wiekowych.

d. Ramowy plan spotkania z mieszkańcami

- a. Wprowadzenie
- b. Prezentacja projektu
- c. Omówienie stanu realizacji Planu Odnowy Miejscowości 2010-2016 i 2016-2020
- d. Podział na grupy
- e. "World cafe" - mapowanie - praca w grupach. Zaznaczenie wskazanych przez mieszkańców obszarów w kategoriach:
 1. Miejsca dobre
 2. Miejsca złe
 3. Miejsca z potencjałem
- f. Burza mózgów - zbieranie pomysłów na projekty na karteczkach samoprzylepnych. Następnie klastrowanie ich i dyskusja nad efektami pracy.
- g. Podsumowanie

¹ Metoda służąca uporządkowaniu dyskusji – wymiany informacji i pomysłów oraz określenia potrzeb i oczekiwań wszystkich zaangażowanych stron (ale nie znalezienia konkretnych rozwiązań). Polega na jednoczesnej rozmowie o kilku aspektach danej kwestii (przypisanych do osobnych stolików) przez uczestników podzielonych na grupy; przez zmiany stolików, uczestnicy mogą omówić wszystkie tematy.

W kolejnym kroku przeprowadzono ankietę w wersji papierowej i internetowej na którą odpowiedziało 103 mieszkańców.

Pełny raport z procesu stanowi załącznik do niniejszego dokumentu.

e. Uczestnicy spotkania w Zelczynie

Uczestnikami spotkania w Zelczynie było 14 mieszkańców miejscowości zgodnie z listą obecności.

Należy wspomnieć, że spotkanie przeprowadzone w Zelczynie miało charakter pilotażowy i uczestniczyło w nim ponad 10 przedstawicieli Urzędu Miasta i Gminy w Skawinie - w celach szkoleniowych.



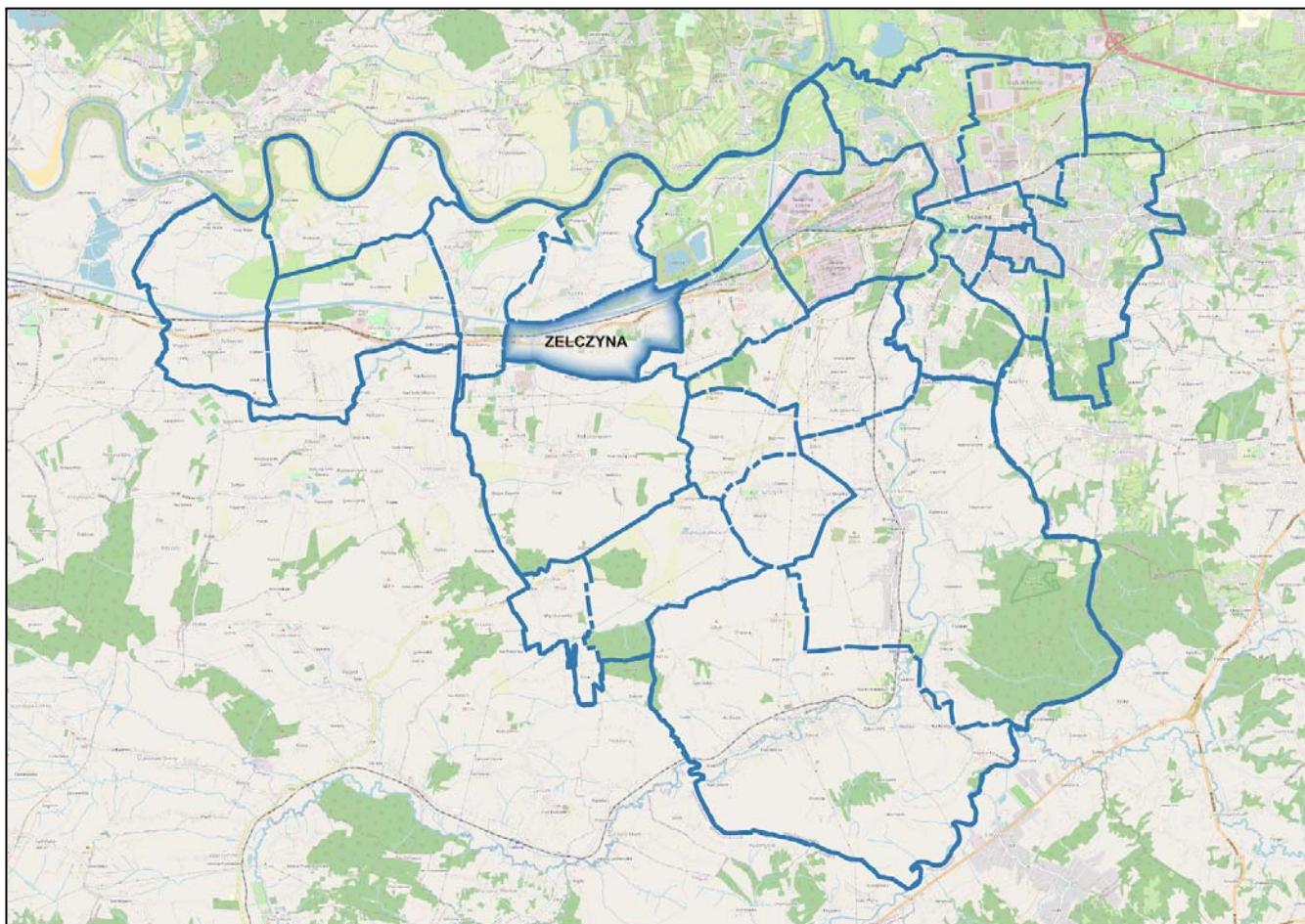
Spotkanie warsztatowe w Zelczynie. Fot. Magdalena Turkawska



Spotkanie warsztatowe w Zelczynie. Fot. Magdalena Turkawska

3. CHARAKTERYSTYKA MIEJSCOWOŚCI

Zelczyna



Lokalizacja miejscowości Zelczyna w granicach Gminy Skawina

a. Położenie miejscowości

Miejscowość położona jest w podkarpackim Rowie Wisły, łączącym Kotlinę Sandomierską z Kotliną Raciborsko-Oświęcimską. Południowa część wsi wspania się na stoki wstępnych wzniesień Pogórza Wielickiego. Wzdłuż prawego obrzeża Rowu Wisły przebiegają dwie arterie komunikacyjne – droga i linia kolejowa, łączące Kraków i Skawinę z Oświęcimiem. Równoległe do nich przebiega Kanał Łączany – Skawina.

Zelczyna sąsiaduje od wschodu z Borkiem Szlacheckim, od zachodu z Facimiechem, od południa z Krzęcinem oraz od północy z Ochodzą i Kopanką.

b. Powierzchnia

Zelczyna zajmuje powierzchnię 241,7 ha, co stanowi 3,11% terenów wiejskich Gminy Skawina (2,42% obszaru Gminy). Wieś posiada bardzo korzystne połączenie komunikacyjne ze Skawiną i Krakowem. Przez wieś przebiega Droga Krajowa nr 44

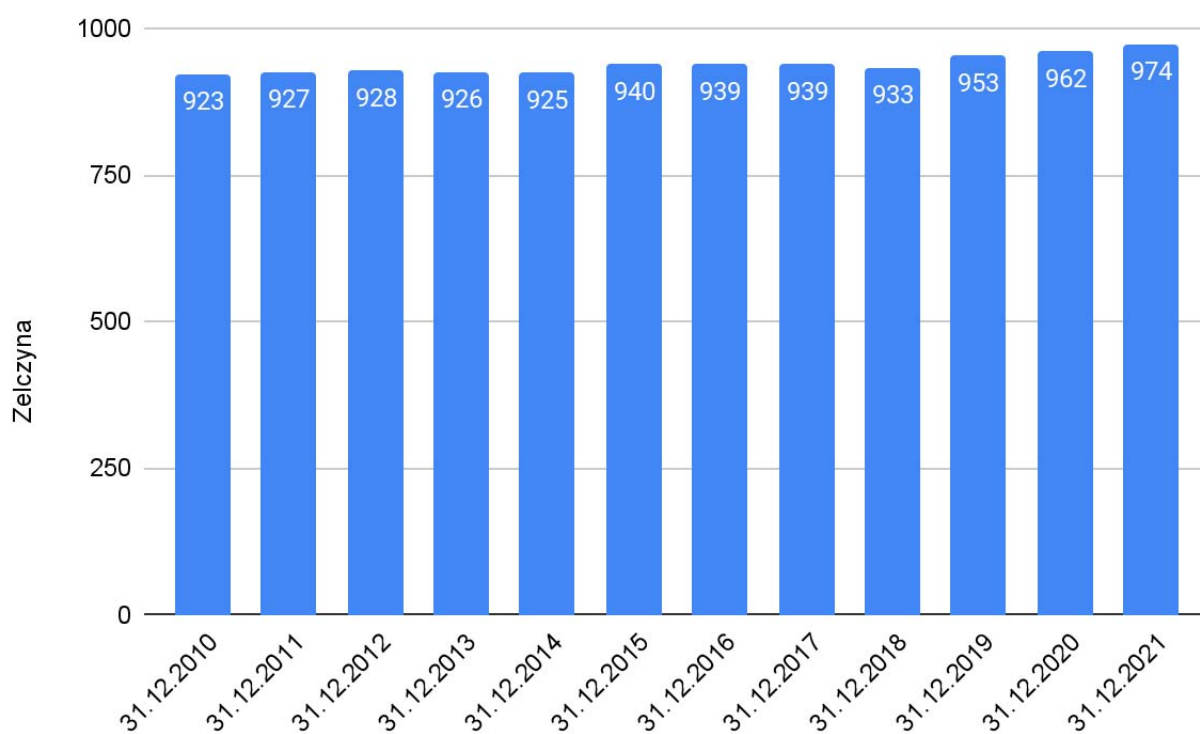
Kraków - Oświęcim, po której kursuje linia MPK oraz prywatni przewoźnicy.
W miejscowości znajduje się stacja PKP.

c. Demografia

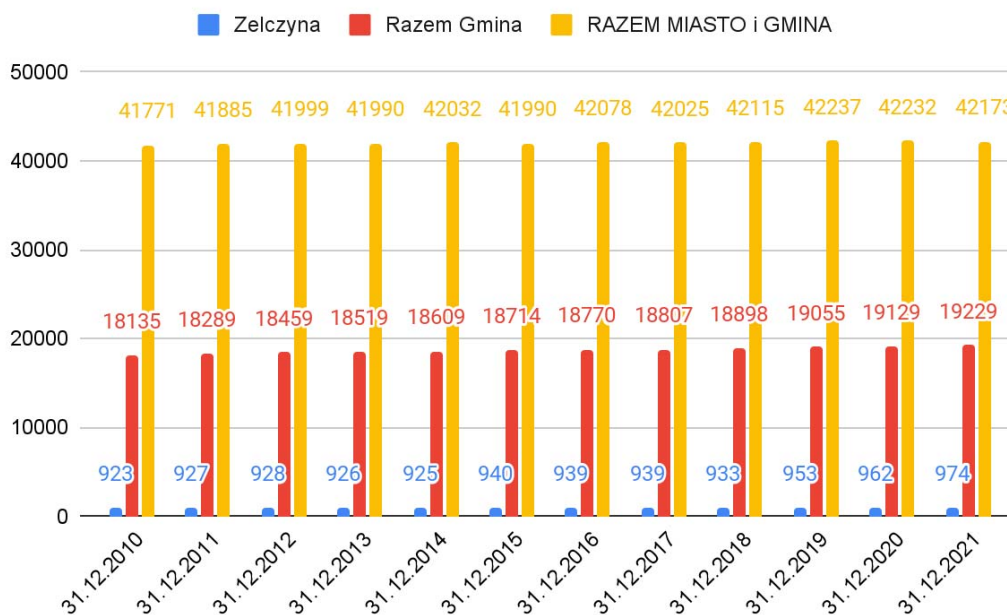
Liczba mieszkańców miejscowości Zelczyna wynosiła 974 osób na dzień 31.12.2021 r.

Statystyki stawiają wieś Zelczyna na 12. pozycji w Gminie pod względem powierzchni i na 8. pod względem liczby ludności wśród szesnastu sołectw Gminy Skawina.

Liczba mieszkańców Zelczyny stanowi 5,07% mieszkańców części wiejskiej Gminy oraz 2,31% wszystkich mieszkańców Gminy. Gęstość zaludnienia na terenie wsi wynosi 403 mieszkańców na km², przy czym średnia gęstość zaludnienia na terenach wiejskich w Gminie Skawina wynosi 247 mieszkańców na km².



Dynamika zmiany ludności miejscowości Zelczyna



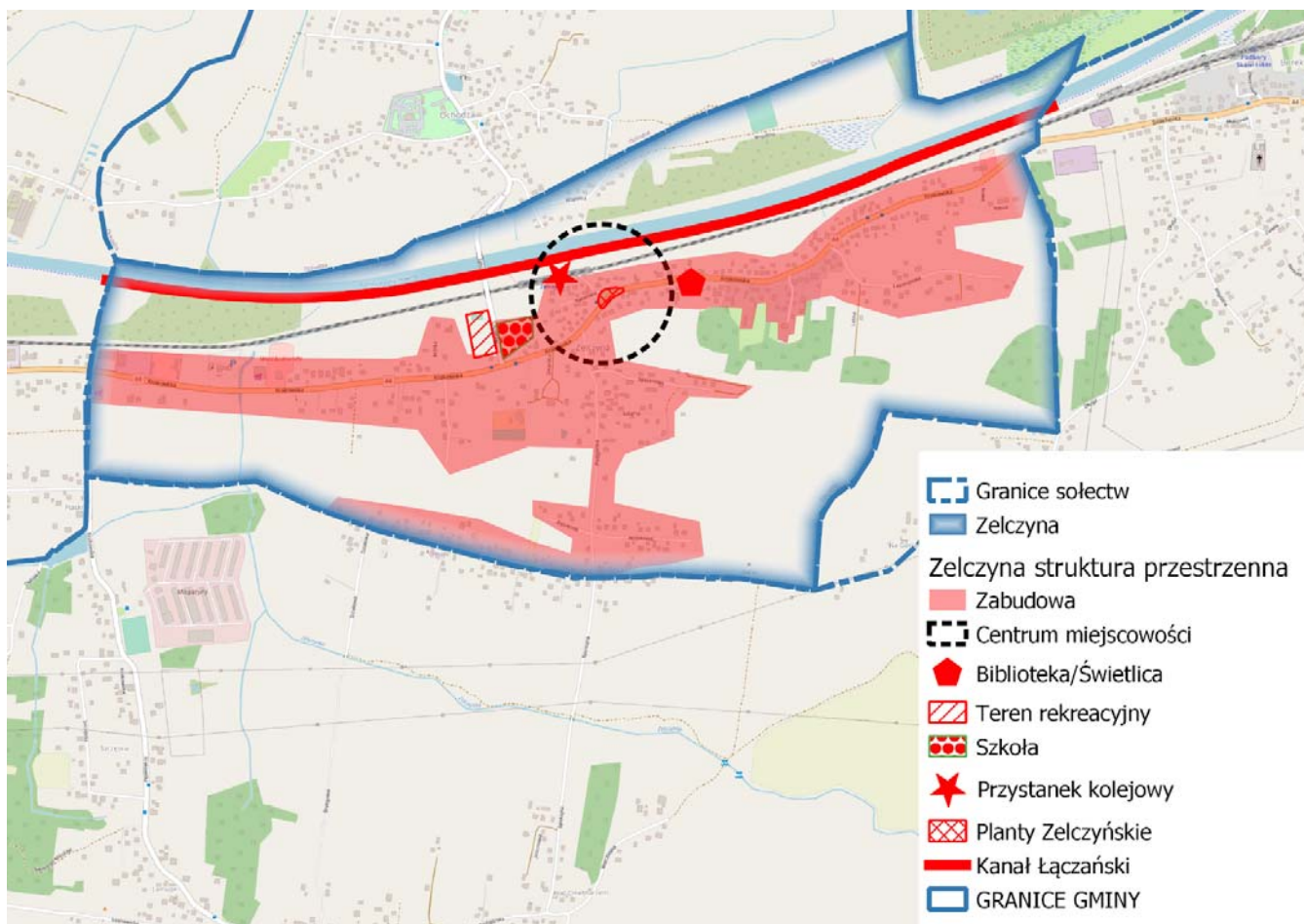
Dynamika zmiany ludności Zelczyny na tle Gminy oraz Miasta i Gminy

d. Organizacje społeczne.

- a. Kółko Rolnicze,
- b. Koło Gospodyń Wiejskich (KGW),
- c. Klub seniora,
- d. Stowarzyszenie „Juvenilis – z Młodzieńczą Siłą”.

e. Określenie przestrzennej struktury miejscowości oraz wskazanie i charakterystyka obszaru o szczególnym znaczeniu dla zaspokojenia potrzeb mieszkańców, sprzyjających nawiązywaniu kontaktów społecznych ze względu na ich położenie.

Struktura przestrzenna wsi jest relatywnie zwarta. Część zabudowy intensywnej skupia się wzdłuż Drogi Krajowej nr 44 Gliwice-Oświęcim-Kraków, pozostała na południe od niej. Znacznej poprawie w ostatnich latach uległo bezpieczeństwo ruchu pieszego wzdłuż ciągu DK44. Od północy miejscowość przylega do Kanału Łączniańskiego i ścieżki rowerowej na wale kanału. W centralnej części miejscowości znajduje się obszar o szczególnym znaczeniu dla zaspokajania potrzeb mieszkańców. Znajdują się tam m.in szkoła, teren sportowo-rekreacyjny zrealizowany w ramach Gminnego Programu Rewitalizacji dla Gminy Skawina, świetlica wiejska z biblioteką oraz przystanek kolejowy.



Struktura przestrzenna miejscowości Zelczyna

**4. CO JUŻ SIĘ UDAŁO ZROBIĆ NA RZECZ ODNOWY MIEJSCOWOŚCI?
ZREALIZOWANE PRZEDSIĘWZIĘCIA WEDŁUG ZAŁOŻEŃ PLANU
ODNOWY MIEJSCOWOŚCI ZELCZYNA NA LATA 2010-16 i 2016-2020**

ZADANIA Z POM 2010-2017		
Lp.	Nazwa zadania	Stopień realizacji zadania
1	Budowa centrum rekreacyjno-sportowego wraz z miejscami parkingowymi przy Szkole Podstawowej.	ZREALIZOWANE
2	Budowa kanalizacji sanitarnej.	ZREALIZOWANE CZĘŚCIOWO/ TRAKCIE REALIZACJI
3	Stworzenie świetlicy wiejskiej w budynku starej szkoły wraz z zagospodarowaniem otoczenia (ogrodzenie całości terenu budowa placu zabaw lub kortu tenisowego).	ZREALIZOWANE
4	Budowa chodników przy Drodze Krajowej nr 44.	ZREALIZOWANE CZĘŚCIOWO/ TRAKCIE REALIZACJI
5	Rozwój infrastruktury turystyczno-rekreacyjnej.	ZREALIZOWANE
6	Dopłata do ogrzewania solarnego indywidualnych budynków oraz budynków użyteczności publicznej.	ZREALIZOWANE

ZADANIA Z POM 2016-2020			
Lp.	Nazwa zadania	Podmiot/organizacja odpowiedzialna za realizację	Nazwa zadania
1	Budowa chodników przy Drodze Krajowej nr 44 oraz drogach na Ochodzę i Krzęcin.	GDDKiA	ZREALIZOWANE CZĘŚCIOWO/ TRAKCIE REALIZACJI
2	Przygotowanie terenu rekreacyjno-sportowego, w etapach: boisko piłkarskie, teren rekreacyjny z wiatą, zaplecze dla sportu (szatnie i toalety).	Gmina, NGO, Sołectwo	ZREALIZOWANE

3	Korekta granicy sołectwa – po cieku wodnym, a nie ulicami, jak dotychczas.	Wojewoda	BRAK REALIZACJI
4	Wygospodarowanie parkingu przy bibliotece.	Gmina, Sołectwo	BRAK REALIZACJI
5	Rewitalizacja przestrzeni publicznej PLANTY etapy: zaplanowanie przestrzeni, wykonanie zmian.	GDDKiA zarządza tym odcinkiem	BRAK REALIZACJI

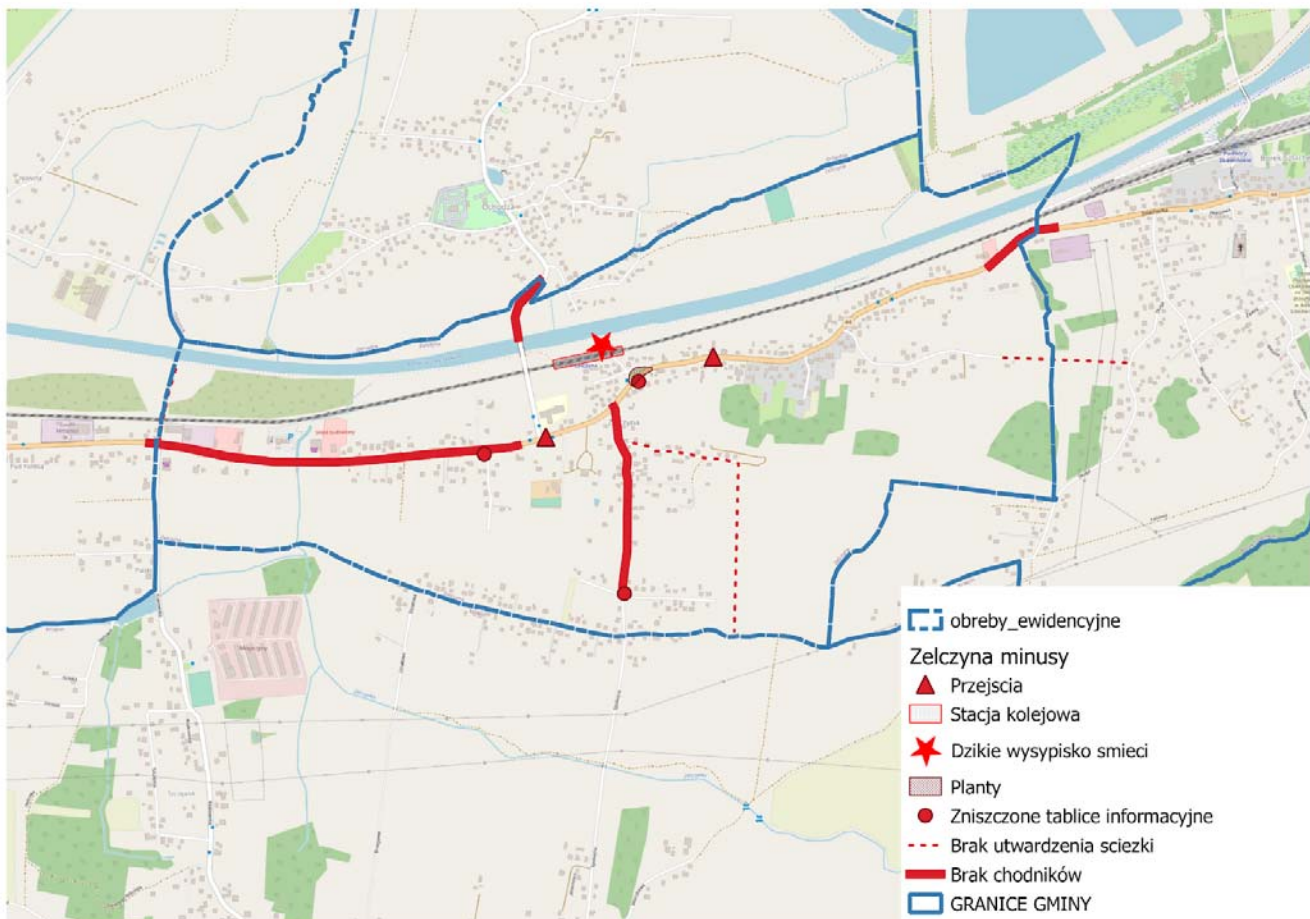
5. OCENA MOCNYCH I SŁABYCH STRON ORAZ POTENCJAŁÓW

Pierwszym krokiem podczas przeprowadzonych warsztatów było zmapowanie miejsc dobrych i atrakcyjnych - plusów, miejsc złych - minusów oraz miejsc, które mają potencjał i mogą w niedługim czasie stać się mocnymi stronami sołectwa. Uczestnicy spotkania wskazali następujące miejsca:

UWAGA: mapy w większym formacie umieszczono w Załączniku 1 do niniejszego dokumentu tj. Raportu z konsultacji.

a. MINUSY

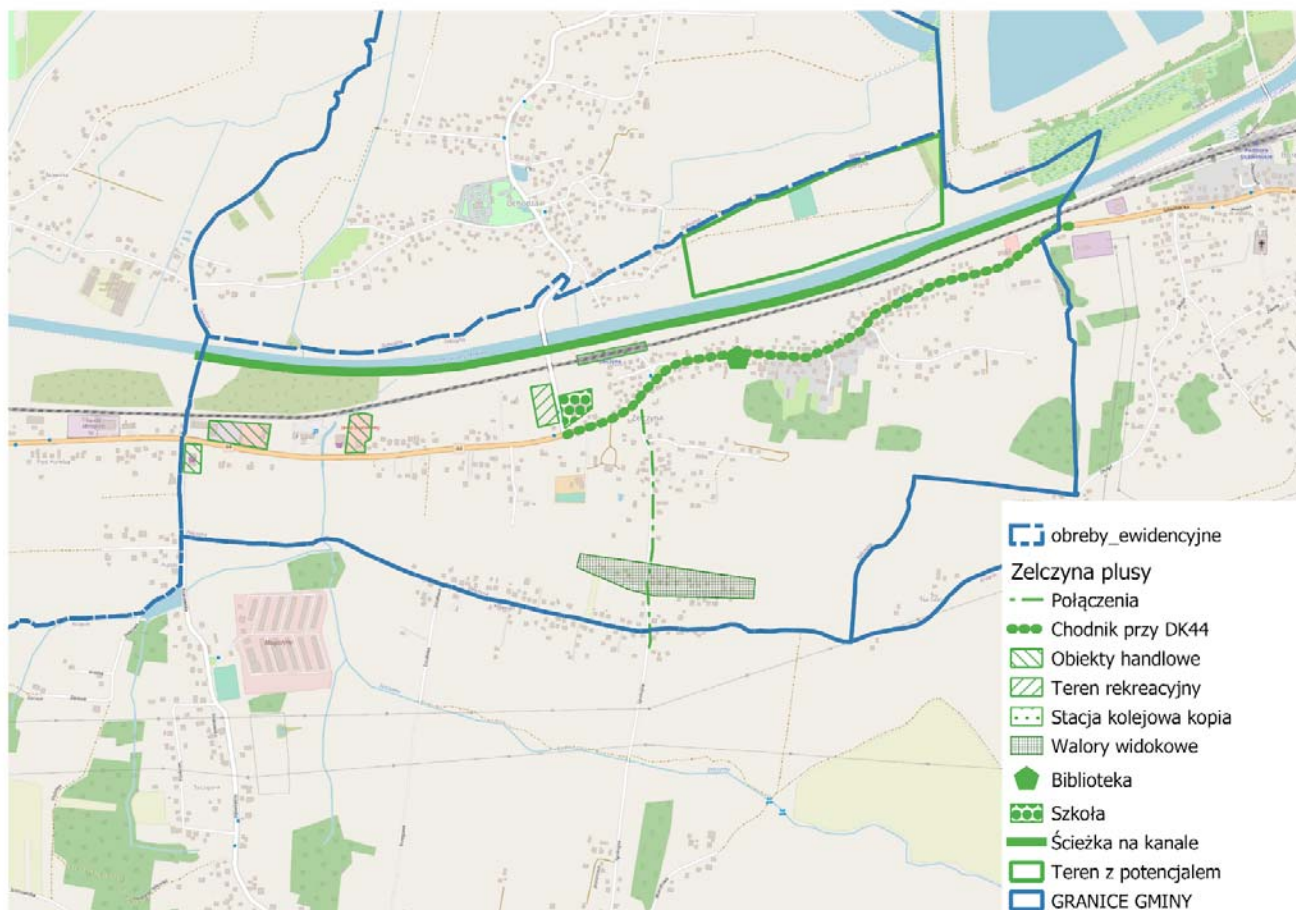
Miejsca złe i problematyczne. To te miejsca, w których potrzebna jest interwencja. To miejsca do zmiany, gdyż znacząco obniżają jakość życia lub zagrażają bezpieczeństwu mieszkańców. Lista zawiera zagregowane wyniki z ankiet oraz warsztatów.



nr	MINUSY	WSKAZANIA
1	Brak chodników przy DK44	70
2	Brak bezpiecznych przejść dla pieszych (przy bibliotece oraz przy szkole)	59
3	Niebezpieczna DK44	53
4	Problemy z włączeniem się do ruchu na DK44	44
5	Zaniedbane "Planty"	43
6	Zaniedbana stacja kolejowa	40
7	Brak przedszkola	30
8	Brak przystanku autobusowego od strony Wielkich Dróg	26
9	Brak chodnika za mostem w kierunku Ochodzy	22
10	Brak chodnika w kierunku Krzęcina	19
11	Brak połączenia z Borkiem Szlacheckim (do ul. Długiej)	16
12	Niska częstotliwość połączeń autobusowych (zwłaszcza w kierunku Krzęcina)	16
13	Słabe oświetlenie DK44	12
14	Brak połączenia między stacją kolejową a ścieżką na kanale	10
15	Dzikie wysypisko śmieci przy stacji kolejowej	10
16	Zbyt wąska ul. Lawendowa	8
17	Zniszczone tablice informacyjne	3

b. PLUSY

Miejsca dobre i atrakcyjne. Są to miejsca i cechy, które obecnie stanowią o jakości życia w miejscowości. Miejsca integrujące, aktywizujące, sprzyjające realizacji potrzeb społecznych, w których mieszkańcy spotykają się, i które sprzyjają nawiązywaniu kontaktów oraz cechy, które wspierają te miejsca. Lista zawiera zagregowane wyniki z ankiet oraz warsztatów.

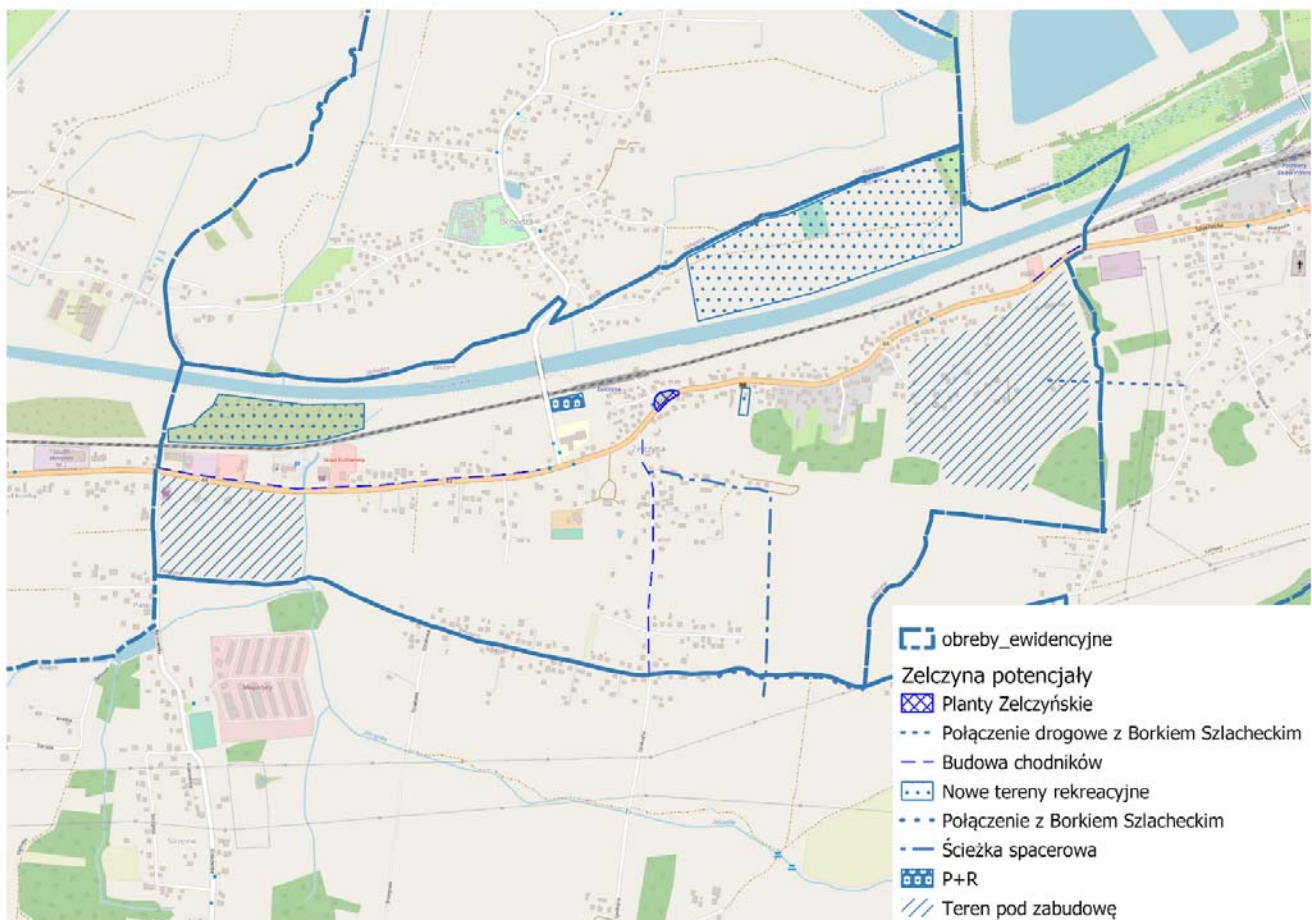


nr	PLUSY	WSKAZANIA
1	Ścieżka na kanale	74
2	Kompleks sportowo-rekreacyjny	70
3	Szkoła podstawowa	65
4	Kanalizacja na terenie całej miejscowości	54
5	Cała wieś z dostępem do internetu	38
6	Świetlica/biblioteka	35
7	Przystanek kolejowy	22
8	Bliskość Skawiny	22
9	Chodnik przy DK44	21
10	Centra handlowe	19
11	Brak zagrożenia powodzią	15

12	Oświetlenie drogowe	11
13	Walory widokowe terenów w sąsiedztwie Krzęcina	7
14	Zwarta zabudowa	6
15	Teren z dużym potencjałem po drugiej stronie kanału	6
16	Połączenie z Krzęcinem	6
17	Duży przyływ nowych mieszkańców	5
18	Aktywni mieszkańcy	4

c. POTENCJAŁY

Miejsca z potencjałem. Miejsca wskazane jako miejsca z potencjałem są to lokalizacje, w których zmiana, według mieszkańców, wpłynie na poprawę jakości życia w miejscowości. Lista zawiera zagregowane wyniki z ankiet oraz warsztatów.



nr	POTENCJAŁY	WSKAZANIA
1	Parking P+R	76
2	Planty Zelczyńskie	65
3	Ścieżka spacerowa przy ul. Spacerowej i w kierunku Krzęcina z potencjałem widokowym	64

4	Teren rekreacyjny za świetlicą/biblioteką	63
5	Teren rekreacyjny po drugiej stronie kanału (vis-a-vis stacji kolejowej)	55
6	Dwa potencjalne tereny inwestycyjny przy wschodnich i zachodnich granicach miejscowości	45
7	Teren rekreacyjny przy żwirowni	21

6. OPIS PLANOWANYCH ZADAŃ INWESTYCYJNYCH I PRZEDSIĘWZIĘĆ AKTYWIZUJĄCYCH SPOŁECZNOŚĆ LOKALNĄ

a. Lista zadań i inwestycji w Planie Rozwoju Miejscowości na lata 2022-2030

W kolejnym etapie warsztatów uczestnicy wskazali listę zadań przeznaczonych do realizacji. Lista ta została następnie poddana rangowaniu w wyniku przeprowadzenia ankiety, w której wzięło udział 103 mieszkańców. Ankiety przeprowadzono w formie internetowej oraz papierowej. Lista zawiera zagregowane wyniki z ankiet oraz warsztatów.

nr	PRZEDSIĘWZIĘCIA	Ankiety	Warsztaty	SUMA
1	Poprawa bezpieczeństwa na DK44 m.in. Budowa chodników, Bezpieczne przejścia dla pieszych	73	13	86
2	Zwiększenie miejsc przedszkolnych i żłobkowych na terenie gminy w najbliższej odległości	40	7	47
3	Remont przystanku kolejowego wraz z budową parkingu Parkuj i Jedź	42	3	45
4	Modernizacja "Plant"	37	1	38
5	Kort tenisowy i parking na działce za świetlicą	31	4	35
6	Organizacja wydarzeń i imprez dla mieszkańców m.in. Festiwal kina letniego, wycieczki, festyny	28	5	33
7	Wzmocnienie linii autobusowych	27	3	30
8	Remont i rozbudowa świetlicy z możliwością urządzenia przedszkola	27	2	29
9	Utworzenie ośrodka zdrowia	24	4	28
10	Wymiana oświetlenia drogowego na LED	25	1	26
11	Rozbudowa szkoły o przedszkole	21	3	24
12	Przystań kajakowa na kanale	21	1	22
13	Nowe zielone tereny rekreacyjne	16	5	21
14	Poprawa jakości przystanków autobusowych (wiaty, zatoki)	15	2	17
15	Zatrudnienie animatora świetlicy/boiska	15	1	16
16	Rozbudowa placu zabaw	14	1	15
17	Więcej koszy na śmieci	11	1	12

b. Lista wybranych do realizacji zadań i inwestycji wraz z podmiotami odpowiedzialnymi i powiązaniem ze Strategią Rozwoju Gminy Skawina.

Zadania zostały wybrane na podstawie wyników rangowania wskazań z ankiet i spotkań warsztatowych. Przyjęto jednolity próg dla zadań przeznaczonych do realizacji na poziomie minimum 20% wskazań. Należy zaznaczyć, że każdy mieszkaniec mógł wskazać 5 zadań co skutkuje tym, że wyniki nie sumują się do 100%.

nr	PRZEDSIĘWZIĘCIE	PODMIOT ODPOWIEDZIALNY	POWIĄZANIE ZE STRATEGIĄ
1	Poprawa bezpieczeństwa na DK44 m.in. Budowa chodników, Bezpieczne przejścia dla pieszych	GDDKiA, Gmina Skawina	Obszar Mobilność 1. Poprawa dostępności komunikacyjnej 1.3 Poprawa wewnętrznej dostępności komunikacyjnej 2. Rozwój zrównoważonej mobilności 2.4. Zwiększenie znaczenia ruchu pieszo – rowerowego 3. Poprawa bezpieczeństwa mobilności 3.1 Zwiększenie bezpieczeństwa wszystkich uczestników ruchu drogowego 3.2 Zapewnienie bezpiecznego kilometra do instytucji publicznych w szczególności szkół i przedszkoli
2	Zwiększenie miejsc przedszkolnych i żłobkowych na terenie gminy w najbliższej odległości	Gmina Skawina	Obszar Życie 1. Dobrej jakości edukacja dostępna dla wszystkich 1.2 Zwiększenie dostępności edukacyjnej dla dzieci w wieku 0-6
3	Remont przystanku kolejowego wraz z budową parkingu Parkuj i Jedź	Gmina Skawina	Obszar Mobilność 1. Poprawa dostępności komunikacyjnej 1.1 Poprawa zewnętrznej dostępności komunikacyjnej z Gminą Kraków 1.2 Poprawa dostępności komunikacyjnej z pozostałymi gminami ościennymi 1.3. Poprawa wewnętrznej dostępności komunikacyjnej 2. Rozwój zrównoważonej mobilności 2.3. Zwiększenie znaczenia transportu publicznego i mikro mobilności
4	Modernizacja "Plant"	Gmina Skawina	Obszar Życie 7. Rozwój przestrzeni publicznych 7.1 Zwiększenie ilości, atrakcyjności, funkcjonalności oraz dostępności przestrzeni publicznych dla wszystkich
5	Kort tenisowy	sołectwo	Obszar Życie 3. Szeroki dostęp do oferty sportowej i rekreacyjnej 3.1 Rozwój infrastruktury sportowej i rekreacyjnej

6	Organizacja wydarzeń i imprez dla mieszkańców m.in. Festiwal kina letniego, wycieczki, festyny	sołectwo, organizacje pozarządowe, Gmina Skawina	Obszar Życie 2. Szeroki dostęp do kultury 2.2 Oferta w zakresie kultury dostosowana do bieżących potrzeb
7	Wzmocnienie linii autobusowych	Gmina Skawina, ZTP Kraków	Obszar Mobilność 1. Poprawa dostępności komunikacyjnej 1.1 Poprawa zewnętrznej dostępności komunikacyjnej z Gminą Kraków 1.2 Poprawa dostępności komunikacyjnej z pozostałymi gminami ościennymi 1.3 Poprawa wewnętrznej dostępności komunikacyjnej 2. Rozwój zrównoważonej mobilności 2.3. Zwiększenie znaczenia transportu publicznego i mikro mobilności
8	Remont i rozbudowa świetlicy	sołectwo, Gmina Skawina	Obszar Życie 2. Szeroki dostęp do kultury 2.1 Rozwój infrastruktury służącej kulturze 7. Rozwój przestrzeni publicznych 7.2 Zwiększenie dostępności, funkcjonalności oraz atrakcyjności budynków użyteczności publicznej dla wszystkich

7. MONITORING

Plan Rozwoju Miejscowości na lata 2022-2030 zatwierdzony przez uchwałę zebrania wiejskiego i uchwałę Rady Miejskiej w Skawinie, stanowić będzie plan wspólnych działań władz Gminy i lokalnej społeczności (w tym organizacji pozarządowych). Odpowiedzialnym za koordynację działań realizacyjnych i monitoring po stronie Gminy będzie Z-ca Burmistrza ds. rozwoju, we współpracy z Sołtysem.

Monitorowanie każdego przedsięwzięcia wiąże się m.in. z dbaniem o prawidłowy jego przebieg przez cały czas jego trwania, co przejawia się systematycznym zbieraniem, zestawianiem i ocenianiem informacji rzeczowych i finansowych.

a. Monitorowanie - zadania dla Rady Sołeckiej

Monitorowanie polegać będzie na zorganizowaniu corocznego przeglądu realizacji zadań z udziałem Z-cy Burmistrza ds. rozwoju i Sołtysa, na którym omówiony zostanie stan realizacji PRM, rekomendacje, uwagi oraz ewentualne wnioski. Dodatkowo informacja o realizacji zadań PRM będzie przedstawiana raz do roku na zebraniu wiejskim lub zebraniu osiedlowym. Monitorowanie dotyczyć będzie zarówno:

- poziomu realizacji działań,
- zasobów zaangażowanych w realizację POM (partnerzy oraz środki finansowe własne oraz pochodzące ze środków zewnętrznych).

Optymalnym okresem dla dokonywania rocznego podsumowania prac, będzie miesiąc wrzesień, aby wnioski i rekomendacje uzgodnić z Z-cą Burmistrza ds. rozwoju, na etapie planowania budżetu Gminy na następny rok, co umożliwi uwzględnienie ich w planie finansowym, o ile tylko będzie to możliwe..

8. FINANSOWANIE

Jako zasadę realizacji PRM/PROS przyjmuje się w pierwszej kolejności mobilizację zasobów zewnętrznych, zarówno prywatnych, jak i publicznych pozabudżetowych. Zakłada się jak najszerszy montaż finansowy środków pochodzących z różnych źródeł, tak by możliwie w jak najmniejszym stopniu obciążony był budżet gminy.

Do głównych źródeł finansowania PRM/PROS należy zaliczyć: środki pochodzące z budżetu Unii Europejskiej, międzynarodowych instytucji finansowych, inne środki pochodzące ze źródeł zagranicznych, środki pochodzące z budżetu państwa, środki pochodzące z funduszy i organizacji działających na terenie kraju a także środki własne gminy przewidziane co roku w budżecie gminy.

Z uwagi na aktualny stopień przygotowania dokumentacji wdrożeniowej związanej z absorpcją środków unijnych w obecnej perspektywie finansowej UE na lata 2021-2027 r., na dziś nie sposób dokładnie przewidzieć, które zadania i w jakiej skali będą mogły być sfinansowane ze środków zewnętrznych. Należy jednak zaznaczyć, że bez właściwego ich wytypowania i przygotowania możliwość taka byłaby bardzo utrudniona.

Warto również podkreślić, że wysiłki realizacji zadań wskazanych w niniejszym dokumencie powinny być podejmowane nie tylko przez samorząd gminny, ale również przez inne podmioty: lokalne organizacje społeczne, grupy nieformalne mieszkańców itp. Będzie to kolejny bodziec do rozwój idei wolontariatu, inicjatywy lokalnej i aktywności społecznej, co przyczyni się do budowy społeczeństwa obywatelskiego.

Tylko wspólny wysiłek da gwarancję, że zadania te uda się w dużym stopniu zrealizować i w konsekwencji spowodować, że dane osiedle/miejscowość będzie w perspektywie kilku lat jeszcze lepszym miejscem do życia.



<https://sdgs.un.org>



<https://pdm.irmir.pl>



www.gminaskawina.pl