

Plan rozwoju miejscowości Borek Szlachecki na lata 2022-2030



**PLAN ROZWOJU MIEJSCOWOŚCI
BOREK SZLACHECKI
NA LATA 2022-2030**

**GMINA SKAWINA
POWIAT KRAKOWSKI
WOJEWÓDZTWO MAŁOPOLSKIE**

Urząd Miasta i Gminy w Skawinie

Skawina, październik 2022

Spis treści

1. WSTĘP
2. JAK POWSTAŁ PRM NA LATA 2022-2030
 - a. Cel spotkania warsztatowego z mieszkańcami
 - b. Metoda
 - c. Ramowy plan spotkania z mieszkańcami
 - d. Uczestnicy spotkania w Borku Szlacheckim
3. CHARAKTERYSTYKA MIEJSCOWOŚCI BOREK SZLACHECKI
 - a. Położenie miejscowości
 - b. Powierzchnia
 - c. Demografia
 - d. Organizacje społeczne
 - e. Określenie przestrzennej struktury miejscowości oraz wskazanie i charakterystyka obszaru o szczególnym znaczeniu dla zaspokojenia potrzeb mieszkańców, sprzyjających nawiązywaniu kontaktów społecznych ze względu na ich położenie.
4. CO JUŻ SIĘ UDAŁO ZROBIĆ NA RZECZ ODNOWY MIEJSCOWOŚCI? ZREALIZOWANE PRZEDSIĘWZIĘCIA WEDŁUG ZAŁOŻEŃ PLANU ODNOWY MIEJSCOWOŚCI BOREK SZLACHECKI NA LATA 2010-16 i 2016-2020
5. OCENA MOCNYCH I SŁABYCH STRON ORAZ POTENCJAŁÓW
6. OPIS PLANOWANYCH ZADAŃ INWESTYCYJNYCH I PRZEDSIĘWZIĘĆ AKTYWIZUJĄCYCH SPOŁECZNOŚĆ LOKALNĄ
7. MONITORING
8. FINANSOWANIE

1. WSTĘP

Projekt „Plany Rozwoju Miejscowości / Plany Rozwoju Osiedli” ma na celu identyfikację rezerw i wyzwań w poszczególnych jednostkach sąsiedzkich gminy. Wspólnie z mieszkańcami przy pomocy różnych metod partycypacyjnych identyfikujemy potencjały oraz określamy priorytety rozwojowe dla sołectw i osiedli. Są one powiązane z Planami Odnowy Miejscowości, Gminnym Programem Rewitalizacji, Planem Mobilności oraz nową Strategią Rozwoju Gminy.

Przeprowadzonych zostało około ok. 50 spotkań w terenie. Na podstawie spacerów badawczych, mapowania, ustrukturyzowanej burzy mózgów stworzone zostały dokumenty, które opisują zalety i rezerwy poszczególnych miejscowości oraz wskazują kluczowe działania, które należy podjąć w krótszej i dłuższej perspektywie czasowej. Efektem prac są plany konkretnych działań na kolejne 8-9 lat (w perspektywie do 2030 roku), oparte o zidentyfikowane na miejscu i opisane przez mieszkańców potrzeby. To właśnie na działania przyjęte w Planach Rozwoju Miejscowości / Planach Rozwoju Osiedli w pierwszej kolejności będą poszukiwane środki zewnętrzne.

Dodatkowo produktem projektu ma być autorska metoda badań w jednostkach sąsiedzkich, którą będzie można wykorzystać także przy ograniczonych środkach oraz w powiązaniu z dokumentami wyższego rzędu. Metodę wypracowaną w Gminie Skawina będzie można wykorzystać również w innych jednostkach. Bezpośrednim produktem projektu będą wypracowane w jego ramach Plany Rozwoju Miejscowości / Plany Rozwoju Osiedli. Realizacja projektu pozwoli na większe włączenie społeczne, budowę społeczeństwa obywatelskiego oraz wzmocni zaufanie i partnerstwo pomiędzy mieszkańcami, a urzędem gminy. Efektem długofalowym będzie zrównoważony rozwój, włączający wszystkich mieszkańców. Ponad to, cały proces opisany został w dokumencie „Plan działań dla miast” będącego wizją transformacji co najmniej 100 polskich miast zgodnie z lokalnie rozumianymi Celami Zrównoważonego Rozwoju. Jednocześnie „Plan Działań dla Miast” ma na celu przedstawienie i upowszechnienie dobrych praktyk, zaczerpniętych ze zrealizowanych przedsięwzięć wypełniających Cele Zrównoważonego Rozwoju. Program ma także służyć promocji osiągnięć w ich wypełnianiu, które są istotne z perspektywy miast i gmin oraz ich doskonałości w szukaniu odpowiedzi na lokalnie występujące problemy. Wierzymy, że doświadczenie Gminy Skawina zdobyte przy okazji realizacji PRM/PROS stanowi cenną wartość również dla innych ośrodków podobnej wielkości.

Dokument ten Stanowi nie tylko plan działań, ale przede wszystkim jest deklaracją mieszkańców do podjęcia wysiłków na rzecz poprawy jakości życia w swojej miejscowości. Jakość życia mieszkańców, obok inwestycji zewnętrznych, zależy również od społecznej aktywności, umiejętności współpracy i pozytywnego myślenia.

Rola lokalnej społeczności jest kluczowa dla realizacji tego projektu. To właśnie mieszkańcy są ekspertami od otaczającej ich przestrzeni i depozytariuszami wiedzy na temat najbliższych im okolic. Byli oni zaangażowani w proces na każdym z etapów – od identyfikacji wyzwań, przez grupowe mapowanie pomysłów i tego, burzę mózgów z wykorzystaniem karteczek samoprzylepnych, dyskusje, aż po ocenę zaproponowanych rozwiązań i ich priorytetyzację.

Właściwa identyfikacja potrzeb i wyzwań mieszkańców stanowi niezwykle cenny wkład w przypadku starań o finansowanie zewnętrzne wskazanych projektów.

2. JAK POWSTAŁ PRM NA LATA 2022-2030

a. Logika procesu PRM/PROS

- i. Spotkanie warsztatowe
- ii. Ankieta wśród mieszkańców
- iii. Robocza wersja/projekt PRM przekazana do Sołtysa
- iv. Akceptacja projektu PRM przez Sołtysa
- v. Zebranie wiejskie przyjmujące PRM
- vi. Uchwała Rady Miejskiej zatwierdzająca PRM

b. Cel spotkania warsztatowego z mieszkańcami

Celem spotkania z mieszkańcami była wspólna identyfikacja miejsc dobrych, złych oraz miejsc z potencjałem na terenie sołectwa oraz zebranie pomysłów na projekt, które powinny zostać zrealizowane w kolejnej dekadzie.

c. Metoda

Podczas realizacji warsztatu diagnostycznego w ramach projektu PRM/PROS w Borku Szlacheckim zastosowano następujące metody:

- i. Praca z mapami - identyfikacja miejsc dobrych, złych i miejsc z potencjałem. Praca w grupach według metody "world cafe"¹.
- ii. Ustrukturyzowana burza mózgów z zastosowaniem karteczek samoprzylepnych do generowania pomysłów. Następnie klastrowanie propozycji.
- iii. Dyskusja.

Osiągnięcie celu spotkania w Borku Szlacheckim było możliwe dzięki dyscyplinie i skupieniu uczestników w czasie około 2-godzinnego spotkania. Zebrane dane są zadowalające i odzwierciedlają opinie różnorodnych środowisk i grup wiekowych.

d. Ramowy plan spotkania z mieszkańcami

- i. Wprowadzenie
- ii. Prezentacja projektu
- iii. Omówienie stanu realizacji Planu Odnowy Miejscowości 2010-2016 i 2016-2020
- iv. Podział na grupy
- v. "World cafe" - mapowanie - praca w grupach. Zaznaczenie wskazanych przez mieszkańców obszarów w kategoriach:
 1. Miejsca dobre
 2. Miejsca złe
 3. Miejsca z potencjałem
- vi. Burza mózgów - zbieranie pomysłów na projekty na karteczkach samoprzylepnych. Następnie klastrowanie ich i dyskusja nad efektami pracy.
- vii. Podsumowanie

¹ Metoda służąca uporządkowaniu dyskusji – wymiany informacji i pomysłów oraz określenia potrzeb i oczekiwań wszystkich zaangażowanych stron (ale nie znalezienia konkretnych rozwiązań). Polega na jednoczesnej rozmowie o kilku aspektach danej kwestii (przypisanych do osobnych stolików) przez uczestników podzielonych na grupy; przez zmiany stolików, uczestnicy mogą omówić wszystkie tematy.

W kolejnym kroku przeprowadzono ankietę w wersji papierowej i internetowej na którą odpowiedziało 103 mieszkańców. Pełny raport z procesu stanowi załącznik do niniejszego dokumentu.

e. Uczestnicy spotkania w Borku Szlacheckim

Uczestnikami spotkania w Borku Szlacheckim było 29 mieszkańców miejscowości zgodnie z listą obecności.



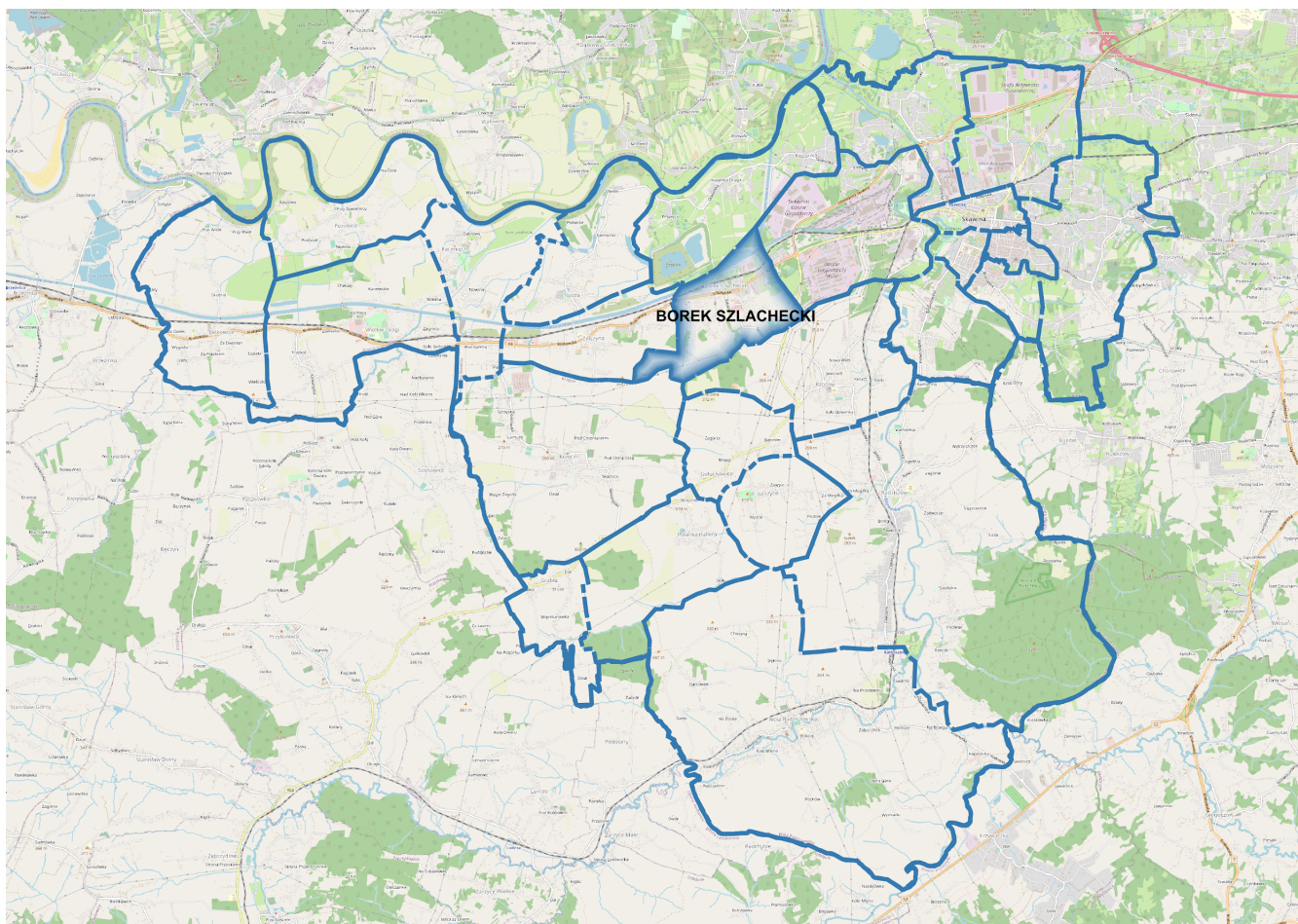
Spotkanie warsztatowe w Borku Szlacheckim. Fot. UMiG w Skawinie



Spotkanie warsztatowe w Borku Szlacheckim. Fot. UMiG w Skawinie

3. CHARAKTERYSTYKA MIEJSCOWOŚCI

Borek Szlachecki



Lokalizacja miejscowości Borek Szlachecki w granicach Gminy Skawina

a. Położenie miejscowości

Borek Szlachecki to duża wieś położona w środkowej części Gminy Skawina, która wchodzi w skład powiatu krakowskiego i województwa małopolskiego. Borek Szlachecki sąsiaduje od wschodu ze Skawiną, od zachodu z Zelczą i Ochodzą, od północy z Kopanką oraz od południa z Rzozowem i Krzęcinem.

Wieś posiada bardzo korzystne połączenie komunikacyjne ze Skawiną i Krakowem. Przez wieś przebiega Droga Krajowa nr 44 Kraków - Oświęcim, po której kursuje linia MPK oraz prywatni przewoźnicy. Droga ta zyskała w ostatnich latach na znaczeniu w związku z rozwojem gospodarczym regionu oraz rozwojem osadnictwa w położonych wzdłuż niej miejscowościach.

W miejscowości znajduje się stacja PKP, na której zatrzymują się pociągi kursujące na trasie Kraków-Oświęcim (Przeciszów).

b. Powierzchnia

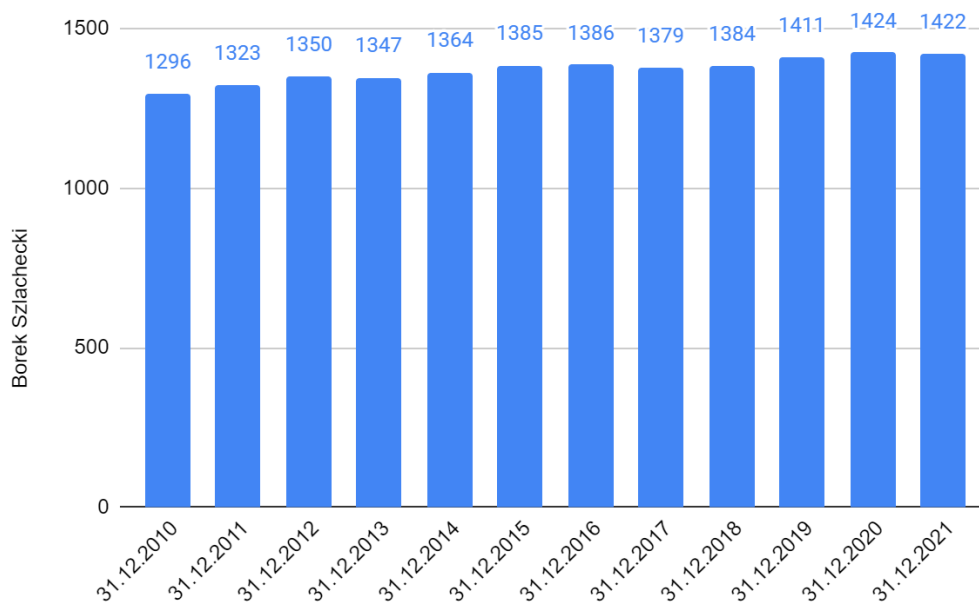
Borek Szlachecki zajmuje powierzchnię 247,01 ha, co stanowi 3,18% terenów wiejskich Gminy Skawina (2,51% obszaru Gminy).

c. Demografia

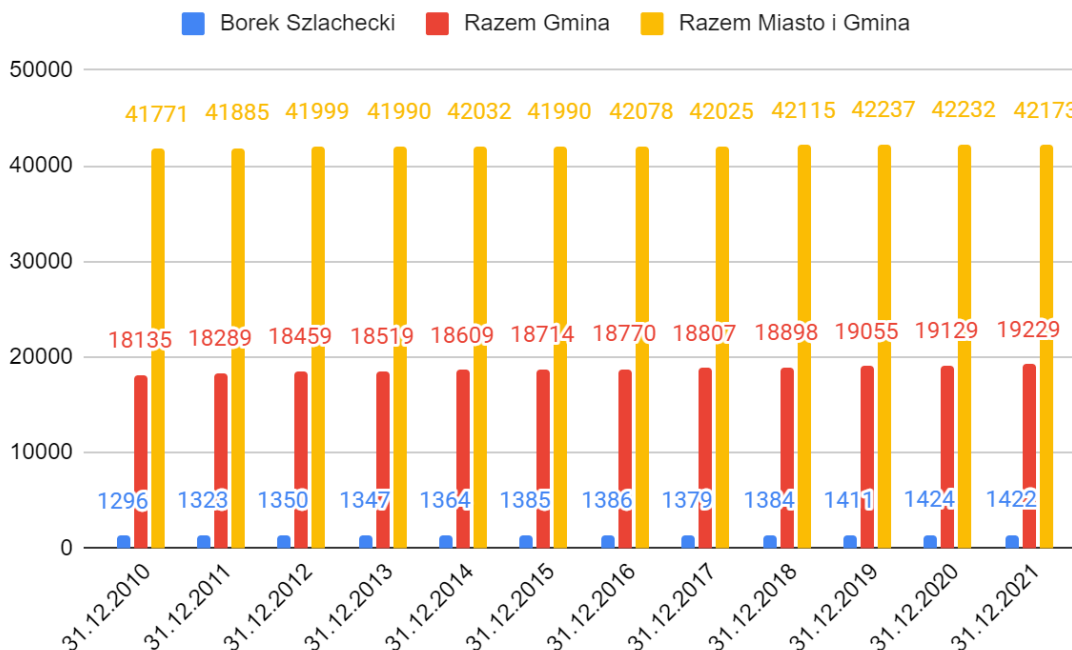
Liczba mieszkańców miejscowości Borek Szlachecki wynosiła 1422 osób na dzień 31.12.2021 r.

Statystyki stawiają wieś Borek Szlachecki na 11 pozycji w Gminie pod względem powierzchni i na 5. pod względem liczby ludności wśród szesnastu sołectw Gminy Skawina.

Liczba mieszkańców Borku Szlacheckiego stanowi 7,40% mieszkańców części wiejskiej Gminy oraz 3,37% wszystkich mieszkańców Gminy. Gęstość zaludnienia na terenie wsi wynosi 576 mieszkańców na km², przy czym średnia gęstość zaludnienia na terenach wiejskich w Gminie Skawina wynosi 247 mieszkańców na km².



Dynamika zmiany ludności miejscowości Borek Szlachecki



Dynamika zmiany ludności Borek Szlachecki na tle Gminy oraz Miasta i Gminy

d. Organizacje społeczne.

- i. LKS Borkowianka
- ii. Koło Gospodyń Wiejskich

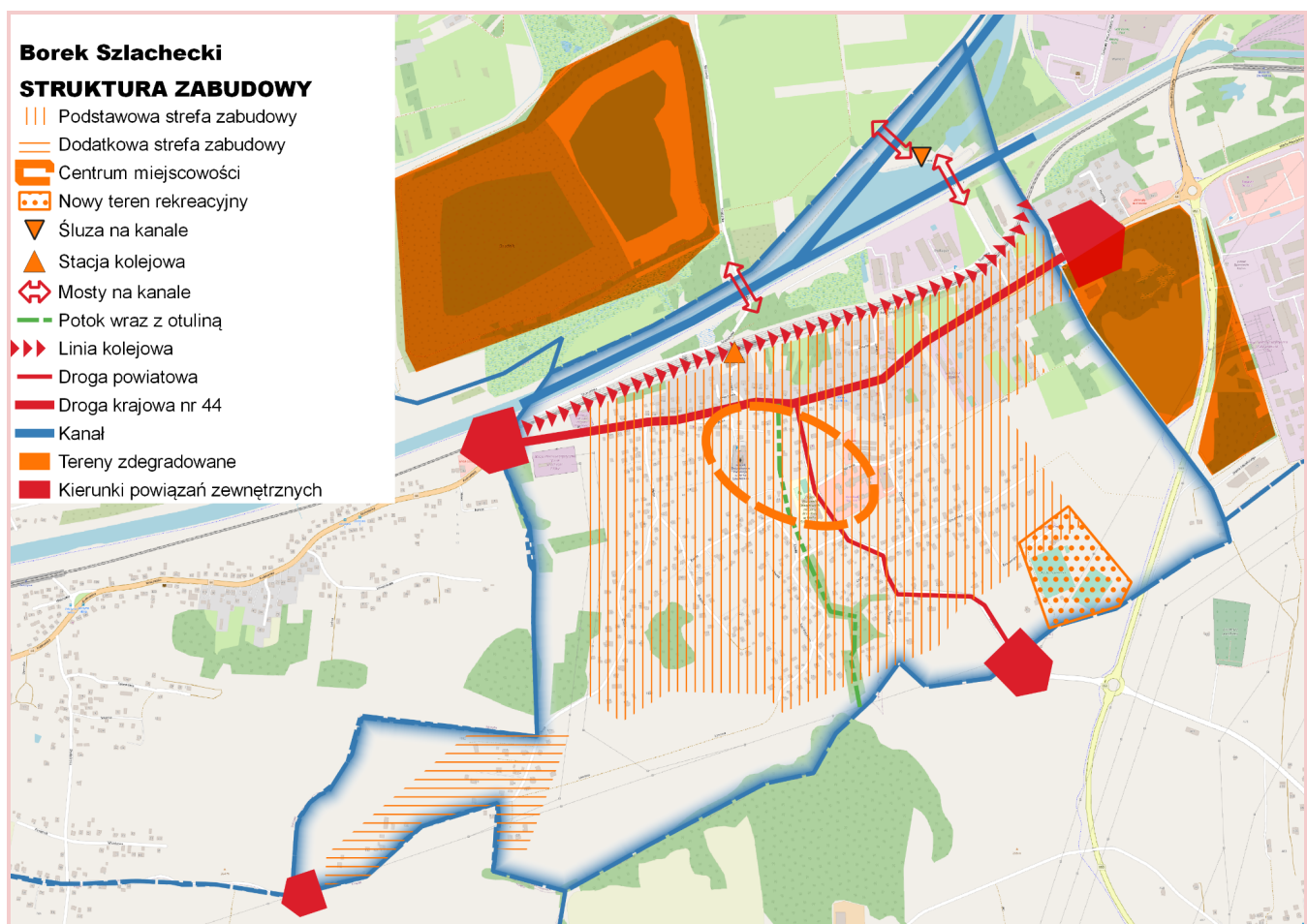
e. Określenie przestrzennej struktury miejscowości oraz wskazanie i charakterystyka obszaru o szczególnym znaczeniu dla zaspokojenia potrzeb mieszkańców, sprzyjających nawiązywaniu kontaktów społecznych ze względu na ich położenie.

Struktura przestrzenna wsi jest relatywnie zwarta. Część zabudowy intensywnej skupia się wzdłuż Drogi Krajowej Nr 44 Gliwice-Oświęcim-Kraków, a pozostała na południe od niej.

Część północna położona jest na płaskim terenie (wokół DK 44), natomiast część południowa na lekko pagórkowatym terenie Pogórza Wielickiego. Wiązka infrastruktury transportowej składająca się z: Kanału Łączany – Skawina, linii kolejowej Kraków – Oświęcim i Drogi Krajowej nr 44 Gliwice-Oświęcim-Kraków, rozszerza się i zawiera w sobie takie istotne elementy zagospodarowania jak przystanek kolejowy PKP. Przestrzeń ta stanowi północną granicę sołectwa. W sołectwie zabudowa koncentruje się wokół dróg gminnych i powiatowej, przy czym drogi te stanowią kościec wewnętrznych powiązań gminy. Wzdłuż Kanału obwałowania pełnią funkcje ciągów rowerowych i odcinkowo przejazdów.

Lokalne centrum można zaobserwować przy Drodze Krajowej 44 w rejonie skrzyżowania z drogą gminną oraz w rejonie szkoły przy Drodze Powiatowej. Ten

fragment skupienia usług oddzielony jest od pierwszego potokiem z otuliną w większości złożoną ze starodrzewu. Potok z otuliną stanowi czytelną oś w układzie przestrzennym sołectwa. Dla funkcjonowania sołectwa ważne są tereny zdegradowane wokół jego granic, wpływające na obniżenie jakości życia. W północnej części sołectwa znajdują się śluza Kanału Łączany – Skawina i odnoga kanału do elektrowni. Nowym elementem kształtującym strukturę przestrzenną sołectwa jest przedłużenie obwodnicy Skawiny w postaci "obwodnicy Rzoszowa" - drogi wojewódzkiej nr 953 przebiegającej przez zdegradowane tereny na zachodzie. Istotnym elementem przedłużającym zasięg terenu o szczególnym znaczeniu dla zaspokojenia potrzeb mieszkańców, sprzyjającym nawiązywaniu kontaktów społecznych ze względu na jego położenie jest strefa usług sportowo-rekreacyjno-kulturalnych skupionych w rejonie boiska LKS Borkowianka i nowej remizy z CAK. Teren ten został w ostatnich latach mocno rozwinięty w ramach procesu rewitalizacji i stanowi ważne miejsce dla mieszkańców.



Struktura przestrzenna miejscowości Borek Szlachecki

**4. CO JUŻ SIĘ UDAŁO ZROBIĆ NA RZECZ ODNOWY MIEJSCOWOŚCI?
ZREALIZOWANE PRZEDSIĘWZIĘCIA WEDŁUG ZAŁOŻEŃ PLANU
ODNOWY MIEJSCOWOŚCI BOREK SZLACHECKI NA LATA 2010-16 I
2016-2020**

ZADANIA Z POM 2010-2016		
Lp.	Nazwa zadania	Stopień realizacji
1	Budowa sali gimnastycznej.	ZREALIZOWANE
2	Budowa kanalizacji sanitarnej.	ZREALIZOWANE
3	Budowa zespołu boisk sportowych.	ZREALIZOWANE CZĘŚCIOWO/W TRAKCIE REALIZACJI
4	Montaż urządzeń ppoż. w zabytkowym kościele (kurtyna wodna).	ZREALIZOWANE
5	Budowa placu zabaw.	ZREALIZOWANE
6	Remont dróg gminnych poprawa oświetlenia przydrożnego.	ZREALIZOWANE CZĘŚCIOWO/W TRAKCIE REALIZACJI
7	Dobudowa dodatkowego pomieszczenia przy remizie OSP z przeznaczeniem dla orkiestry strażackiej, spotkań Rady Sołeckiej i mieszkańców.	BRAK REALIZACJI
8	Rozwój infrastruktury turystyczno-rekreacyjnej.	ZREALIZOWANE
9	Ogrzewanie solarne - dopłata do ogrzewania solarnego indywidualnych budynków oraz budynków użyteczności publicznej.	ZREALIZOWANE
10	Restauracja i ochrona obiektów zabytkowych.	ZREALIZOWANE (2 kapliczki przydrożna)

ZADANIA Z POM 2016-2020			
Lp.	Nazwa zadania	Podmiot/organizacja odpowiedzialna za realizację	Stopień realizacji
1	Budowa kanalizacji	Gmina, ZWiK	ZREALIZOWANE
2	Chodniki przy Drodze Powiatowej nr 2171K wewnątrz wsi oraz trakty pieszo-rowerowe np. w kierunku Zelczyna	Powiat, Gmina	ZREALIZOWANE CZĘŚCIOWO/W TRAKCIE REALIZACJI
3	Wiata/altana przy remizie	NGO	ZREALIZOWANE
4	Toalety publiczne na cmentarzu i w kościele	Parafia	BRAK REALIZACJI
5	Kompleks sportowo-rekreacyjny z boiskiem pełnowymiarowym do piłki nożnej	Gmina	ZREALIZOWANE CZĘŚCIOWO/W TRAKCIE REALIZACJI
6	Szykana spowalniająca ruch przed szkołą	Powiat	ZREALIZOWANE

7	Zagospodarowanie przestrzeni publicznej przed kościołem (ławki, oświetlenie, trawnik)	Parafia	ZREALIZOWANE
8	Rewitalizacja drogi Krzęcin i Borek Szlachecki przez Księży Staw	Gmina	BRAK REALIZACJI
9	Przystanek autobusu na zakręcie Drogi Krajowej 44 z Drogą Powiatową nr 2171K	Powiat, GDDKiA	BRAK REALIZACJI
10	Renowacja dachu i witraży kościoła	Parafia	ZREALIZOWANE
11	Dobudowa zaplecza kuchenno-toaletowego w remizie	OSP, NGO	BRAK REALIZACJI
12	Likwidacja barier architektonicznych w budynkach publicznych	Gmina	ZREALIZOWANE CZĘŚCIOWO/W TRAKCIE REALIZACJI
13	Animator kultury	NGO, CKiS	BRAK REALIZACJI
14	Ogniwa fotowoltaiczne dla odbiorców indywidualnych i instytucji publicznych	Gmina, odbiorcy indywidualni	ZREALIZOWANE CZĘŚCIOWO/W TRAKCIE REALIZACJI
15	Wykonanie dwuspadowego dachu na budynku Szkoły Podstawowej	Gmina	BRAK REALIZACJI
16	Ścieżka przyrodniczo-dydaktyczna przy kompleksie rekreacyjno-sportowym	Gmina, NGO	ZREALIZOWANE CZĘŚCIOWO/W TRAKCIE REALIZACJI
17	Nadbudowa nad częścią przedszkolną szkoły pomieszczenia oraz sali widowiskowej z zapleczem (magazyn)	Gmina, NGO	BRAK REALIZACJI
18	Doposażenie placu zabaw w urzędzenia/zabawki dla dzieci oraz siłownię napowietrzną dla osób starszych	NGO	ZREALIZOWANE CZĘŚCIOWO/W TRAKCIE REALIZACJI
19	Ścieżki nordic walking z przystankami treningowymi dla seniorów (ławeczka, plansza z odpowiednimi ćwiczeniami)	Gmina, NGO	BRAK REALIZACJI

5. OCENA MOCNYCH I SŁABYCH STRON ORAZ POTENCJAŁÓW

Pierwszym krokiem podczas przeprowadzonych warsztatów było zmapowanie miejsc dobrych i atrakcyjnych - plusów, miejsc złych - minusów oraz miejsc, które mają potencjał i mogą w niedługim czasie stać się mocnymi stronami sołectwa. Uczestnicy spotkania wskazali następujące miejsca:

UWAGA: mapy w większym formacie umieszczono w Załączniku 1 do niniejszego dokumentu tj. Raportu z konsultacji.

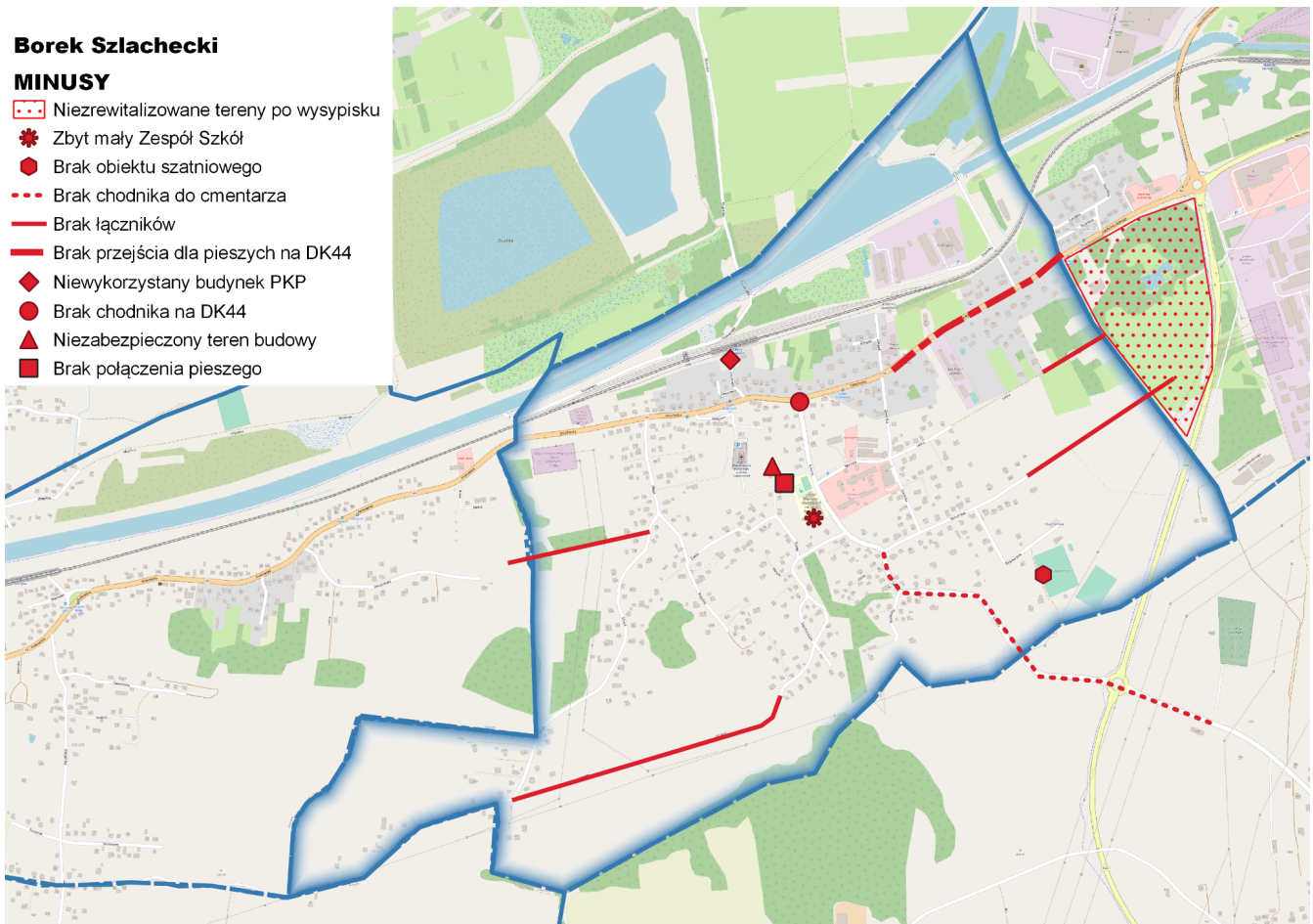
a. MINUSY

Miejsca złe i problematyczne. To te miejsca, w których potrzebna jest interwencja. To miejsca do zmiany, gdyż znacząco obniżają jakość życia lub zagrażają bezpieczeństwu mieszkańców. Lista zawiera zagregowane wyniki z ankiet oraz warsztatów.

Borek Szlachecki

MINUSY

- ⬮ Niezrewitalizowane tereny po wysypisku
- ✱ Zbyt mały Zespół Szkół
- ⬮ Brak obiektu szatniowego
- ⋯ Brak chodnika do cmentarza
- Brak łączników
- Brak przejścia dla pieszych na DK44
- ⬮ Niewykorzystany budynek PKP
- Brak chodnika na DK44
- ▲ Niezabezpieczony teren budowy
- Brak połączenia pieszego

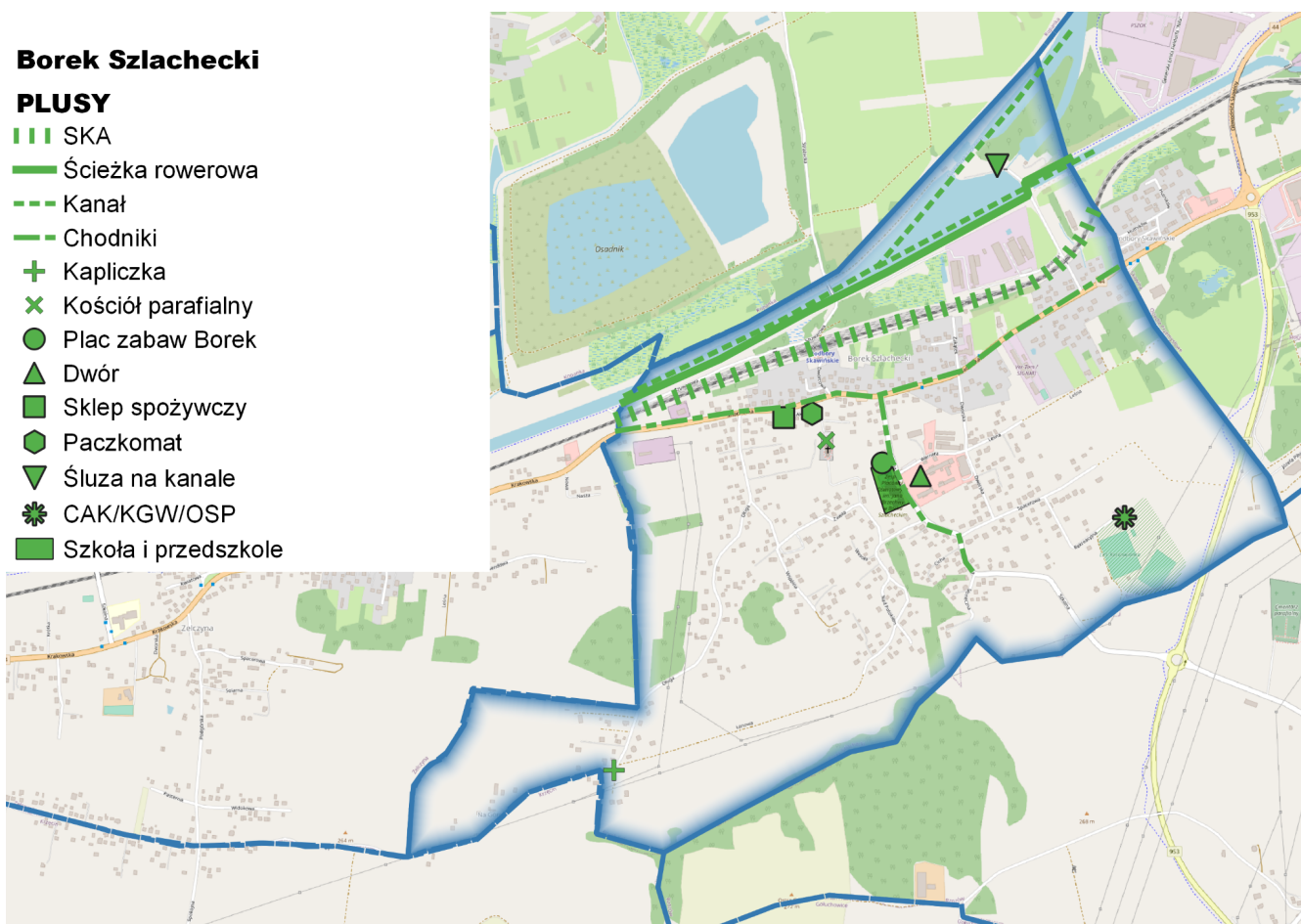


nr	MINUSY	WSKAZANIA
1	brak chodnika/CPR wzdłuż drogi powiatowej w kierunku cmentarza	54
2	brak obiektu szatniowego przy obiekcie LKS Borkowianka	52
3	zbyt duży ruch na DK44/ niebezpieczna droga powiatowa oraz DK44	49
4	brak koszy na śmieci	41
5	zanieczyszczenia powietrza (zakłady przemysłowe z terenu HUTY)	34
6	brak oświetlenia na obiekcie LKS Borkowianka	33
7	brak ciągłości utwardzenia nawierzchni Borek-Zelczyna oraz Borek-Kopanka	29
8	niewystarczająca liczba miejsc parkingowych przy szkole	29
9	brak chodnika po drugiej stronie DK44 oraz brak przejścia dla pieszych (duże natężenie ruchu)	28
10	ul. Długa/ul. Szlachecka "Koło Krzyża" -wylewa rów melioracyjny	24
11	zbyt mało sal lekcyjnych w Zespole Szkół	23
12	brak ośrodka zdrowia	22

13	brak zatok autobusowych przy DK44	22
14	niezrewitalizowane tereny po wysypisku (k. "Huty")	18
15	zbyt mało miejsc w przedszkolu	16
16	wężkie drogi (w tym ul. Długa, Nad Potokiem, Zawila)	15
17	brak chodnika (koło dawnej Masarni)	12
18	brak połączenia pieszego przez potok	11
19	brak nawierzchni asfaltowej - ul. Topolowa	11
20	brak łącznika (ul. Łanowa)	5
21	zbyt krótki odcinek ul. Łanowej jest oświetlony	1
22	niezabezpieczony teren budowy (teren prywatny)	

b. PLUSY

Miejsca dobre i atrakcyjne. Są to miejsca i cechy, które obecnie stanowią o jakości życia w miejscowości. Miejsca integrujące, aktywizujące, sprzyjające realizacji potrzeb społecznych, w których mieszkańcy spotykają się, i które sprzyjają nawiązywaniu kontaktów oraz cechy, które wspierają te miejsca. Lista zawiera zagregowane wyniki z ankiet oraz warsztatów.



nr	PLUSY	WSKAZANIA
1	szybka kolej aglomeracyjna	65
2	ścieżka rowerowa na kanale	60
3	szkoła i przedszkole z boiskiem	45
4	położenie blisko Krakowa	34
5	paczkomat	32
6	teren rekreacyjno-sportowy	31
7	klub sportowy	31
8	Ochotnicza Straż Pożarna	29
9	kanalizacja +woda	22
10	komunikacja MPK	20
11	ścieżka rowerowa	20
12	chodniki wzdłuż DK44 plus droga powiatowa	17
13	boisko wielofunkcyjne	17
14	kościół parafialny	16
15	sklepy spożywcze	12
16	CAK	11
17	kanal Łączany-Skawina	7
18	plac zabaw	6
19	Koło Gospodyń Wiejskich	5
20	kapliczka	4
21	śluz na kanale	4
22	przyjaźni mieszkańcy	3
23	lokalna przedsiębiorczość	2
24	promowanie ludowych tradycji przez pedagogów w szkole	2
25	dwór Potockiego	
26	nowi mieszkańcy	

c. POTENCJAŁY

Miejsca z potencjałem. Miejsca wskazane jako miejsca z potencjałem są to lokalizacje, w których zmiana, według mieszkańców, wpłynie na poprawę jakości życia w miejscowości. Lista zawiera zagregowane wyniki z ankiet oraz warsztatów.

Borek Szlachecki

POTENCJAŁY

- Parking P+R oraz stacja
- ◆ Boisko z szatnią i zapleczem
- ⬡ Budowa kanalizacji do CAK
- ▽ Śluza na kanale
- ▲ Dwór
- - - Połączenie z Zelczyną
- ul. Łanowa
- - - Wykorzystanie rekreacyjne kanału
- Strumyk
- Akacyjna doposażenie
- ▶▶▶ Ścieżka rowerowa Borek
- ▒ Teren inwestycyjny
- Tereny rekreacyjne



nr	POTENCJAŁY	WSKAZANIA
1	boisko z szatnią i zapleczem i parking	63
2	stacja kolejowa	55
3	tereny rekreacyjne	44
4	wykorzystanie kanału (rekreacyjne)	43
5	parking P&R	41
6	ścieżka rowerowa	37
7	oba boiska	35
8	budowa kanalizacji do CAK	16
9	ul. Akacyjna - doposażenie, Rynek	16
10	strumyk	13
11	pastwisko (krowy włosate) mini ZOO	13
12	połączenie z Zelczyną	12
13	śluza	11
14	teren za CAK	8
15	ul. Łanowa	7

16	teren inwestycyjny	5
17	dwór	5
18	hotel dla koni	3

6. OPIS PLANOWANYCH ZADAŃ INWESTYCYJNYCH I PRZEDSIĘWZIĘĆ AKTYWIZUJĄCYCH SPOŁECZNOŚĆ LOKALNĄ

a. Lista zadań i inwestycji w Planie Rozwoju Miejscowości na lata 2022-2030

W kolejnym etapie warsztatów uczestnicy wskazali listę zadań przeznaczonych do realizacji. Lista ta została następnie poddana rangowaniu w wyniku przeprowadzenia ankiety, w której wzięło udział 103 mieszkańców. Ankietę przeprowadzono w formie internetowej oraz papierowej. Lista zawiera zagregowane wyniki z ankiet oraz warsztatów.

nr	PRZEDSIĘWZIĘCIA	Ankiety	Warsztaty	SUMA
1	budowa szatni , boisko ze sztuczna nawierzchnią oraz oświetlenie przy LKS Borkowianka	56	18	74
2	zagospodarowanie dworca PKP i terenu wokół: parking przy dworcu, odnowienie budynku dworca	65	4	69
3	Bezpieczeństwo przy drodze 44: chodnik, przejścia dla pieszych, fotoradar na DK44	52	5	57
4	organizacja imprez integracyjnych dla mieszkańców - festyn, wycieczki, dzień dziecka, dzień sąsiada	34	8	42
5	ustawienie koszy na śmieci na terenie wsi oraz likwidacja dzikich wysypisk	35	3	38
6	budowa chodników przy drodze powiatowej	31	3	34
7	zakup nowego wozu strażackiego dla OSP	30	4	34
8	zagospodarowanie terenu przy potoku oraz ul. Akacyjowej, (np. utworzenie parku tematycznego kraina bajek przy potoku (liny, zjeżdźalnie, itp.)	27	6	33
9	poszerzenie parkingu przy szkole	26	2	28
10	połączenie asfaltowe z Kopanki i Zelczyną	26	1	27
11	Ośrodek zdrowia	25	1	26
12	plac zabaw ogólnodostępny, uzupełnienie wyposażenia	18	1	19
13	Modernizacja dróg w miejscowości (m.in. wymiana rury pod chodnikiem na ul. Szlacheckiej, oświetlenie drogowe, poszerzenie ul. Długiej,)	13	5	18
14	Poprawa oświetlenia na terenie miejscowości	13	3	16
15	kanalizacja do Centrum Aktywności Kulturalnej	12	3	15
16	miejsce na ognisko (parking koło boisk)	10	1	11

17	teren od sklepu do kościoła - "Akacyjna Park"	8	1	9
18	promowanie wsi przez tradycję i pielęgnowanie folkloru lokalnego	2	3	5
19	Mini ZOO	4	1	5

a. Lista wybranych do realizacji zadań i inwestycji wraz z podmiotami odpowiedzialnymi i powiązaniem ze Strategią Rozwoju Gminy Skawina.

Zadania zostały wybrane na podstawie wyników rangowania wskazań z ankiet i spotkań warsztatowych. Przyjęto jednolity próg dla zadań przeznaczonych do realizacji na poziomie minimum 20% wskazań. Należy zaznaczyć, że każdy mieszkaniec mógł wskazać 5 zadań co skutkuje tym, że wyniki nie sumują się do 100%.

nr	PRZEDSIĘWZIĘCIE	PODMIOT ODPOWIEDZIALNY	POWIĄZANIE ZE STRATEGIĄ
1	budowa szatni , boisko ze sztuczna nawierzchnią oraz oświetlenie przy LKS Borkowianka	Gmina Skawina, sołectwo, LKS, Organizacje pozarządowe	Obszar Życie 3. Szeroki dostęp do oferty sportowej i rekreacyjnej 3.1 Rozwój infrastruktury sportowej i rekreacyjnej 3.2 Oferta w zakresie sportu i rekreacji dostosowana do bieżących potrzeb
2	zagospodarowanie dworca PKP i terenu wokół: parking przy dworcu, odnowienie budynku dworca	Gmina Skawina, PKP	Obszar Mobilność 1. Poprawa dostępności komunikacyjnej 1.1 Poprawa zewnętrznej dostępności komunikacyjnej z Gminą Kraków 1.2 Poprawa dostępności komunikacyjnej z pozostałymi gminami ościennymi 1.3. Poprawa wewnętrznej dostępności komunikacyjnej 2. Rozwój zrównoważonej mobilności 2.3. Zwiększenie znaczenia transportu publicznego i mikro mobilności
3	Bezpieczeństwo przy drodze 44: chodnik, przejścia dla pieszych, fotoradar na DK44	Gmina Skawina, GDDKiA	Obszar Mobilności 3. Poprawa bezpieczeństwa mobilności 3.1 Zwiększenie bezpieczeństwa wszystkich uczestników ruchu drogowego
4	organizacja imprez integracyjnych dla mieszkańców - festyn, wycieczki, dzień dziecka, dzień sąsiada	Gmina Skawina, sołectwo, Organizacje pozarządowe	Obszar Obywatelska Gmina Skawina 3. Wzmocnienie integracji mieszkańców 3.1 Wzmocnienie integracji i współpracy międzysąsiedzkiej 3.2 Podniesienie poziomu integracji imigrantów 3.3 Podniesienie poziomu integracji grup

			niedoreprezentowanych i zagrożonych wykluczeniem 3.4 Wzmocnienie integracji międzypokoleniowej 4. Budowanie wspólnej tożsamości gminnej i lokalnej 4.1 Wzmocnienie poczucia dumy z bycia mieszkańcem Gminy 4.2 Zaszczepienie wśród nowych mieszkańców Gminy poczucia wspólnoty
5	ustawienie koszy na śmieci na terenie wsi oraz likwidacja dzikich wysypisk	Gmina Skawina, sołectwo	Obszar Życie 7. Rozwój przestrzeni publicznych 7.1 Zwiększenie ilości, atrakcyjności, funkcjonalności oraz dostępności przestrzeni publicznych dla wszystkich
6	budowa chodników przy drodze powiatowej	Gmina Skawina, Zarząd Dróg Powiatu Krakowskiego	Obszar Mobilność 1. Poprawa dostępności komunikacyjnej 1.3 Poprawa wewnętrznej dostępności komunikacyjnej 2. Rozwój zrównoważonej mobilności 2.4. Zwiększenie znaczenia ruchu pieszo – rowerowego 3. Poprawa bezpieczeństwa mobilności 3.1 Zwiększenie bezpieczeństwa wszystkich uczestników ruchu drogowego
7	zakup nowego wozu strażackiego dla OSP	Gmina Skawina, OSP w Borku Szlacheckim	Obszar Życie 5. Wzmocnienie poczucia bezpieczeństwa 5.2 Wzmocnienie systemu reagowania na zdarzenia kryzysowe
8	zagospodarowanie terenu przy potoku oraz ul. Akacyjnej, (np. utworzenie parku tematycznego kraina bajek przy potoku (liny, zjeżdżalnie, itp.)	Gmina Skawina, sołectwo, Państwowe Gospodarstwo Wodne Wody Polskie	Obszar Środowisko 2. Poprawa zarządzania istniejącym zasobem wód 2.5 Stworzenie warunków do rekreacyjnego i komunikacyjnego wykorzystania wód z uwzględnieniem celów środowiskowych 3. Poprawa sytuacji w zakresie zieleni, ochrony zasobów przyrodniczych oraz ochrony gruntów 3.1 Zrównoważone zarządzanie, ochrona i rozwój terenów zielonych Obszar Życie 3. Szeroki dostęp do oferty sportowej i rekreacyjnej 3.1 Rozwój infrastruktury sportowej i rekreacyjnej

9	poszerzenie parkingu przy szkole		
10	połączenie asfaltowe między Kopanką a Zelczyną	Gmina Skawina	Obszar Mobilność 7. Poprawa dostępności komunikacyjnej 1.3 Poprawa wewnętrznej dostępności komunikacyjnej

7. MONITORING

Plan Rozwoju Miejscowości na lata 2022-2030 zatwierdzony przez uchwałę zebrania wiejskiego i uchwałę Rady Miejskiej w Skawinie, stanowić będzie plan wspólnych działań władz Gminy i lokalnej społeczności (w tym organizacji pozarządowych). Odpowiedzialnym za koordynację działań realizacyjnych i monitoring po stronie Gminy będzie Z-ca Burmistrza ds. rozwoju, we współpracy z Sołtysem.

Monitorowanie każdego przedsięwzięcia wiąże się m.in. z dbaniem o prawidłowy jego przebieg przez cały czas jego trwania, co przejawia się systematycznym zbieraniem, zestawianiem i ocenianiem informacji rzeczowych i finansowych.

a. Monitorowanie - zadania dla Rady Sołeckiej

Monitorowanie polegać będzie na zorganizowaniu corocznego przeglądu realizacji zadań z udziałem Z-cy Burmistrza ds. rozwoju i Sołtysa, na którym omówiony zostanie stan realizacji PRM, rekomendacje, uwagi oraz ewentualne wnioski. Dodatkowo informacja o realizacji zadań PRM będzie przedstawiana raz do roku na zebraniu wiejskim lub zebraniu osiedlowym.

Monitorowanie dotyczyć będzie zarówno:

- poziomu realizacji działań,
- zasobów zaangażowanych w realizację POM (partnerzy oraz środki finansowe własne oraz pochodzące ze środków zewnętrznych).

Optymalnym okresem dla dokonywania rocznego podsumowania prac, będzie miesiąc wrzesień, aby wnioski i rekomendacje uzgodnić z Z-cą Burmistrza ds. rozwoju, na etapie planowania budżetu Gminy na następny rok, co umożliwi uwzględnienie ich w planie finansowym, o ile tylko będzie to możliwe.

8. FINANSOWANIE

Jako zasadę realizacji PRM/PROS przyjmuje się w pierwszej kolejności mobilizację zasobów zewnętrznych, zarówno prywatnych, jak i publicznych pozabudżetowych. Zakłada się jak najszerszy montaż finansowy środków pochodzących z różnych źródeł, tak by możliwie w jak najmniejszym stopniu obciążany był budżet gminy.

Do głównych źródeł finansowania PRM/PROS należy zaliczyć: środki pochodzące z budżetu Unii Europejskiej, międzynarodowych instytucji finansowych, inne środki pochodzące ze źródeł zagranicznych, środki pochodzące z budżetu państwa, środki pochodzące z funduszy i organizacji działających na terenie kraju a także środki własne gminy przewidziane co roku w budżecie gminy.

Z uwagi na aktualny stopień przygotowania dokumentacji wdrożeniowej związanej z absorpcją środków unijnych w obecnej perspektywie finansowej UE na lata 2021-2027 r., na dziś nie sposób dokładnie przewidzieć, które zadania i w jakiej skali będą mogły być sfinansowane ze środków zewnętrznych. Należy jednak zaznaczyć, że bez właściwego ich wytypowania i przygotowania możliwość taka byłaby bardzo utrudniona.

Warto również podkreślić, że wysiłki realizacji zadań wskazanych w niniejszym dokumencie powinny być podejmowane nie tylko przez samorząd gminny, ale również przez inne podmioty: lokalne organizacje społeczne, grupy nieformalne mieszkańców itp. Będzie to kolejny bodziec do rozwój idei wolontariatu, inicjatywy lokalnej i aktywności społecznej, co przyczyni się do budowy społeczeństwa obywatelskiego.

Tylko wspólny wysiłek da gwarancję, że zadania te uda się w dużym stopniu zrealizować i w konsekwencji spowodować, że dane osiedle/miejscowość będzie w perspektywie kilku lat jeszcze lepszym miejscem do życia.



<https://sdgs.un.org>



<https://pdm.irmir.pl>



www.gminaskawina.pl