



Skawina

Miasto i Gmina

Plan rozwoju miejscowości Wola Radziszowska na lata 2022-2030



**PLAN ROZWOJU MIEJSCOWOŚCI
WOLA RADZISZOWSKA
NA LATA 2022-2030**

**GMINA SKAWINA
POWIAT KRAKOWSKI
WOJEWÓDZTWO MAŁOPOLSKIE**

Urząd Miasta i Gminy w Skawinie

Skawina, październik 2022

Spis treści

1. WSTĘP
2. JAK POWSTAŁ PRM NA LATA 2022-2030
 - a. Cel spotkania warsztatowego z mieszkańcami
 - b. Metoda
 - c. Ramowy plan spotkania z mieszkańcami
 - d. Uczestnicy spotkania w Woli Radziszowskiej
3. CHARAKTERYSTYKA MIEJSCOWOŚCI WOLA RADZISZOWSKA
 - a. Położenie miejscowości
 - b. Powierzchnia
 - c. Demografia
 - d. Organizacje społeczne
 - e. Określenie przestrzennej struktury miejscowości oraz wskazanie i charakterystyka obszaru o szczególnym znaczeniu dla zaspokojenia potrzeb mieszkańców, sprzyjających nawiązywaniu kontaktów społecznych ze względu na ich położenie.
4. CO JUŻ SIĘ UDAŁO ZROBIĆ NA RZECZ ODNOWY MIEJSCOWOŚCI? ZREALIZOWANE PRZEDSIĘWZIĘCIA WEDŁUG ZAŁOŻEŃ PLANU ODNOWY MIEJSCOWOŚCI WOLA RADZISZOWSKA NA LATA 2010-16 i 2016-2020
5. OCENA MOCNYCH I SŁABYCH STRON ORAZ POTENCJAŁÓW
6. OPIS PLANOWANYCH ZADAŃ INWESTYCYJNYCH I PRZEDSIĘWZIĘĆ AKTYWIZUJĄCYCH SPOŁECZNOŚĆ LOKALNĄ
7. MONITORING
8. FINANSOWANIE

1. WSTĘP

Projekt „Plany Rozwoju Miejscowości / Plany Rozwoju Osiedli” ma na celu identyfikację rezerw i wyzwań w poszczególnych jednostkach sąsiedzkich gminy. Wspólnie z mieszkańcami przy pomocy różnych metod partycypacyjnych identyfikujemy potencjały oraz określamy priorytety rozwojowe dla sołectw i osiedli. Są one powiązane z Planami Odnowy Miejscowości, Gminnym Programem Rewitalizacji, Planem Mobilności oraz nową Strategią Rozwoju Gminy.

Przeprowadzonych zostało około ok. 50 spotkań w terenie. Na podstawie spacerów badawczych, mapowania, ustrukturyzowanej burzy mózgów stworzone zostały dokumenty, które opisują zalety i rezerwy poszczególnych miejscowości oraz wskazują kluczowe działania, które należy podjąć w krótszej i dłuższej perspektywie czasowej. Efektem prac są plany konkretnych działań na kolejne 8-9 lat (w perspektywie do 2030 roku), oparte o zidentyfikowane na miejscu i opisane przez mieszkańców potrzeby. To właśnie na działania przyjęte w Planach Rozwoju Miejscowości / Planach Rozwoju Osiedli w pierwszej kolejności będą poszukiwane środki zewnętrzne.

Dodatkowo produktem projektu ma być autorska metoda badań w jednostkach sąsiedzkich, którą będzie można wykorzystać także przy ograniczonych środkach oraz w powiązaniu z dokumentami wyższego rzędu. Metodę wypracowaną w Gminie Skawina będzie można wykorzystać również w innych jednostkach. Bezpośrednim produktem projektu będą wypracowane w jego ramach Plany Rozwoju Miejscowości / Plany Rozwoju Osiedli. Realizacja projektu pozwoli na większe włączenie społeczne, budowę społeczeństwa obywatelskiego oraz wzmocni zaufanie i partnerstwo pomiędzy mieszkańcami, a urzędem gminy. Efektem długofalowym będzie zrównoważony rozwój, włączający wszystkich mieszkańców. Ponad to, cały proces opisany został w dokumencie „Plan działań dla miast” będącego wizją transformacji co najmniej 100 polskich miast zgodnie z lokalnie rozumianymi Celami Zrównoważonego Rozwoju. Jednocześnie „Plan Działań dla Miast” ma na celu przedstawienie i upowszechnienie dobrych praktyk, zaczerpniętych ze zrealizowanych przedsięwzięć wypełniających Cele Zrównoważonego Rozwoju. Program ma także służyć promocji osiągnięć w ich wypełnianiu, które są istotne z perspektywy miast i gmin oraz ich doskonałości w szukaniu odpowiedzi na lokalnie występujące problemy. Wierzymy, że doświadczenie Gminy Skawina zdobyte przy okazji realizacji PRM/PROS stanowi cenną wartość również dla innych ośrodków podobnej wielkości.

Dokument ten Stanowi nie tylko plan działań, ale przede wszystkim jest deklaracją mieszkańców do podjęcia wysiłków na rzecz poprawy jakości życia w swojej miejscowości. Jakość życia mieszkańców, obok inwestycji zewnętrznych, zależy również od społecznej aktywności, umiejętności współpracy i pozytywnego myślenia.

Rola lokalnej społeczności jest kluczowa dla realizacji tego projektu. To właśnie mieszkańcy są ekspertami od otaczającej ich przestrzeni i depozytariuszami wiedzy na temat najbliższych im okolic. Byli oni zaangażowani w proces na każdym z etapów – od identyfikacji wyzwań, przez grupowe mapowanie pomysłów i tego, burzę mózgów z wykorzystaniem karteczek post-it, dyskusje, aż po ocenę zaproponowanych rozwiązań i ich priorytetyzację.

Właściwa identyfikacja potrzeb i wyzwań mieszkańców stanowi niezwykle cenny wkład w przypadku starań o finansowanie zewnętrzne wskazanych projektów.

2. JAK POWSTAŁ PRM NA LATA 2022-2030

a. Logika procesu PRM/PROS

- i. Spotkanie warsztatowe
- ii. Ankieta wśród mieszkańców
- iii. Robocza wersja/projekt PRM przekazana do Sołtysa
- iv. Akceptacja projektu PRM przez Sołtysa
- v. Zebranie wiejskie przyjmujące PRM
- vi. Uchwała Rady Miejskiej zatwierdzająca PRM

b. Cel spotkania warsztatowego z mieszkańcami

Celem spotkania z mieszkańcami była wspólna identyfikacja miejsc dobrych, złych oraz miejsc z potencjałem na terenie sołectwa oraz zebranie pomysłów na projekt, które powinny zostać zrealizowane w kolejnej dekadzie.

c. Metoda

Podczas realizacji warsztatu diagnostycznego w ramach projektu PRM/PROS w Woli Radziszowskiej zastosowano następujące metody:

- i. Praca z mapami - identyfikacja miejsc dobrych, złych i miejsc z potencjałem. Praca w grupach według metody "world cafe"¹.
- ii. Ustrukturyzowana burza mózgów z zastosowaniem karteczek samoprzylepnych do generowania pomysłów. Następnie klastrowanie propozycji.
- iii. Dyskusja.

Osiągnięcie celu spotkania w Woli Radziszowskiej było możliwe dzięki dyscyplinie i skupieniu uczestników w czasie około 2-godzinnego spotkania. Zebrane dane są zadowalające i odzwierciedlają opinie różnorodnych środowisk i grup wiekowych.

d. Ramowy plan spotkania z mieszkańcami

- i. Wprowadzenie
- ii. Prezentacja projektu
- iii. Omówienie stanu realizacji Planu Odnowy Miejscowości 2010-2016 i 2016-2020
- iv. Podział na grupy
- v. "World cafe" - mapowanie - praca w grupach. Zaznaczenie wskazanych przez mieszkańców obszarów w kategoriach:
 1. Miejsca dobre
 2. Miejsca złe
 3. Miejsca z potencjałem
- vi. Burza mózgów - zbieranie pomysłów na projekty na karteczkach samoprzylepnych. Następnie klastrowanie ich i dyskusja nad efektami pracy.
- vii. Podsumowanie

¹ Metoda służąca uporządkowaniu dyskusji – wymiany informacji i pomysłów oraz określenia potrzeb i oczekiwań wszystkich zaangażowanych stron (ale nie znalezienia konkretnych rozwiązań). Polega na jednoczesnej rozmowie o kilku aspektach danej kwestii (przypisanych do osobnych stolików) przez uczestników podzielonych na grupy; przez zmiany stolików, uczestnicy mogą omówić wszystkie tematy.

W kolejnym kroku przeprowadzono ankietę w wersji papierowej i internetowej na którą odpowiedziało 38 mieszkańców. Pełny raport z procesu stanowi załącznik do niniejszego dokumentu.

e. Uczestnicy spotkania w Woli Radziszowskiej

Uczestnikami spotkania w Woli Radziszowskiej było 18 mieszkańców miejscowości zgodnie z listą obecności.



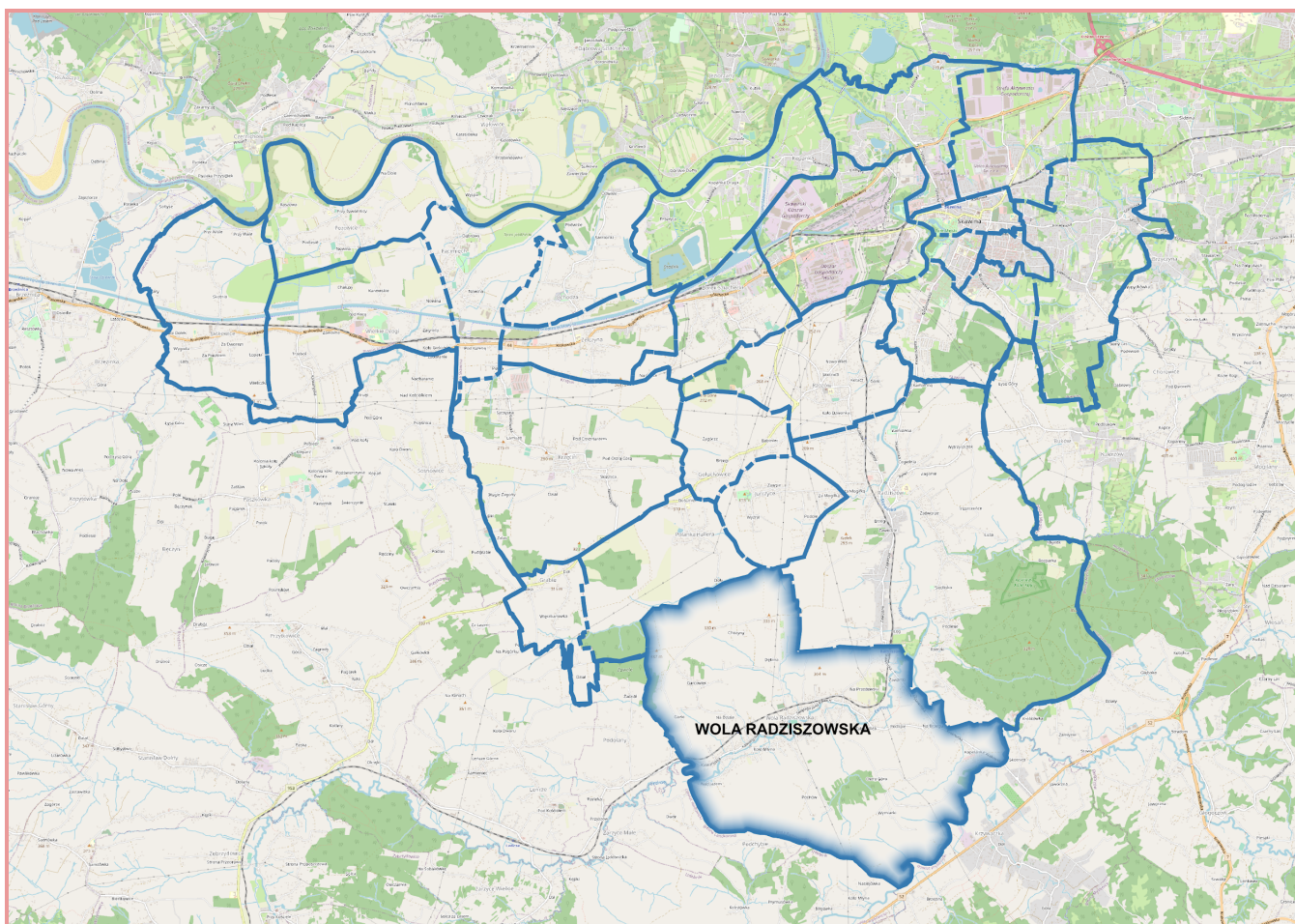
Spotkanie warsztatowe w Woli Radziszowskiej. Fot. Małgorzata Lamot Migo



Spotkanie warsztatowe w Woli Radziszowskiej. Fot. Małgorzata Lamot Migo

3. CHARAKTERYSTYKA MIEJSCOWOŚCI

Wola Radziszowska



Lokalizacja miejscowości Wola Radziszowska w granicach Gminy Skawina

a. Położenie miejscowości

Wola Radziszowska położona jest w południowej części Gminy Skawina, w dolinie rzeki Cedron, przy drodze powiatowej nr 1786K. Wzdłuż południowej i wschodniej granicy miejscowości płynie rzeka Skawinka stanowiąca prawy dopływ Wisły. Północną granicę sołectwa stanowi strumień Mogiła, a zachodnia granica biegnie lasem Zawale i wzdłuż strumienia Czerwieniec (Krwawy Potok, Czerwony Potok). Przez wieś przebiega linia kolejowa nr 97 Skawina - Żywiec.

Miejscowość graniczy od północy - z Jurczycami i Polanką Hallera, od wschodu - z Radziszowem, od południa - z Krzywaczką (Gmina Sułkowice, powiat myślenicki) oraz Podchybiem (Gmina Lanckorona, powiat wadowicki), od zachodu - z Podolanami (Gmina Kalwaria Zebrzydowska, powiat wadowicki).

b. Powierzchnia

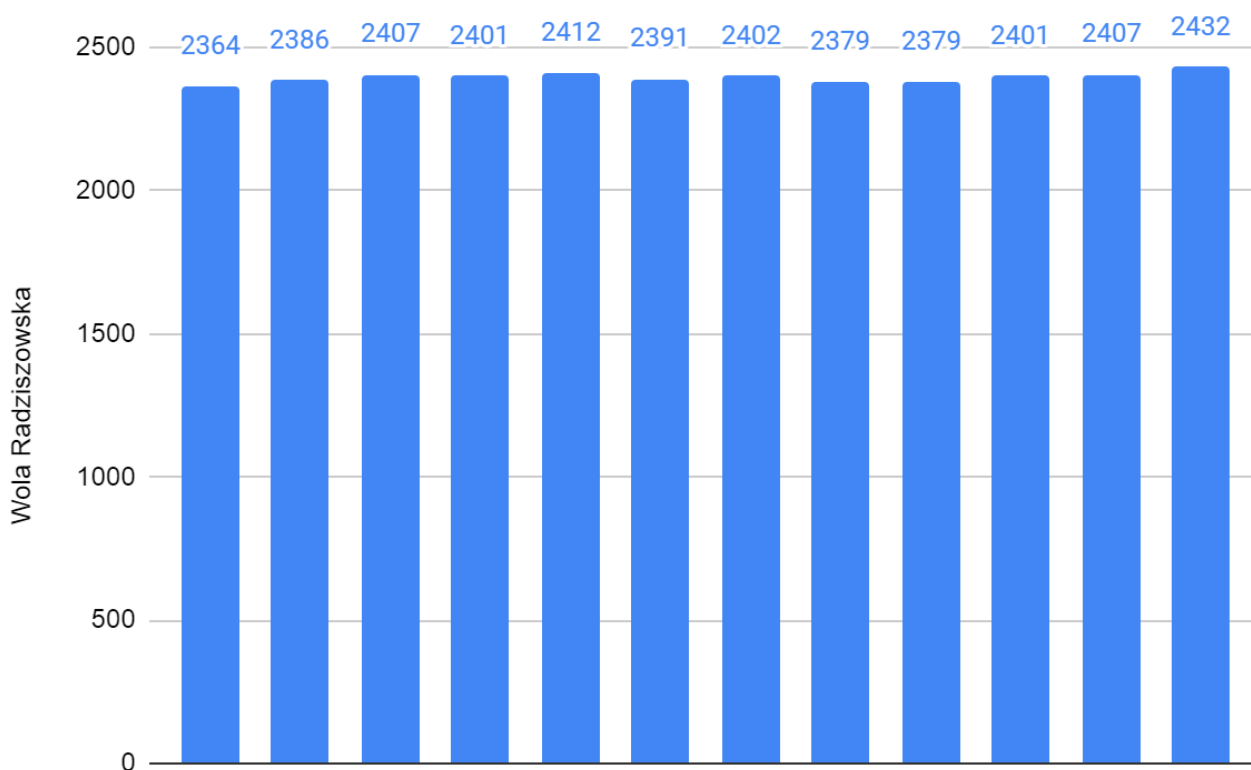
Wola Radziszowska zajmuje powierzchnię 1475,10 ha, co stanowi 18,97% terenów wiejskich Gminy Skawina (15,01% obszaru Gminy).

c. Demografia

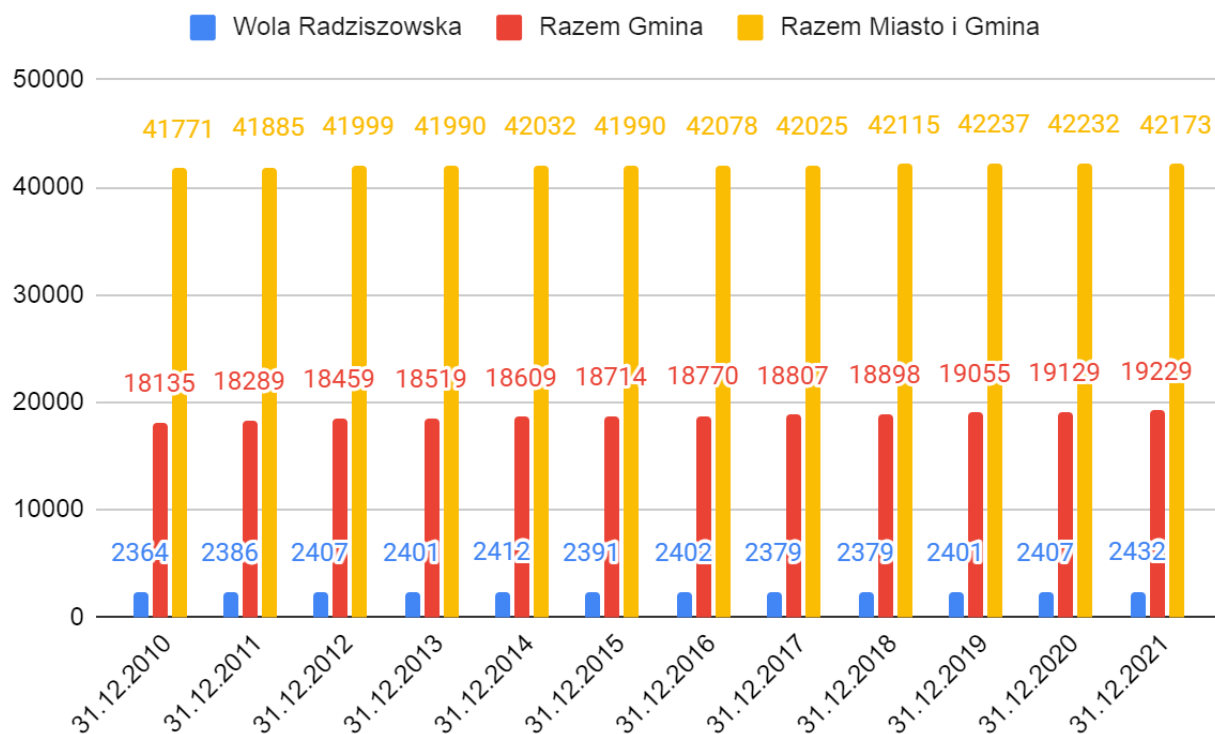
Liczba mieszkańców miejscowości Wola Radziszowska wynosiła 2432 osób na dzień 31.12.2021 r.

Statystyki stawiają wieś Wolę Radziszowską na 2. pozycji w Gminie pod względem powierzchni i na 2. pod względem liczby ludności wśród szesnastu sołectw Gminy Skawina.

Liczba mieszkańców Woli Radziszowskiej stanowi 12,65% mieszkańców części wiejskiej Gminy oraz 5,77% wszystkich mieszkańców Gminy. Gęstość zaludnienia na terenie wsi wynosi 165 mieszkańców na km², przy czym średnia gęstość zaludnienia na terenach wiejskich w Gminie Skawina wynosi 247 mieszkańców na km².



Dynamika zmiany ludności miejscowości Wola Radziszowska



Dynamika zmiany ludności Wola Radziszowska na tle Gminy oraz Miasta i Gminy

d. Organizacje społeczne.

- i. Koło Gospodyń Wiejskich
- ii. Stowarzyszenie Miłośników Doliny Cedronu
- iii. Stowarzyszenie na Rzecz Dzieci i Młodzieży "Rozwiń Skrzydła"
- iv. Parafialny Klub Sportowy "Cedronka" Wola Radziszowska
- v. Ochotnicza Straż Pożarna
- vi. 12 Drużyna Harcerska im. Partyzantów oddziału "Błyskawica II" Wolnych Sił Polskich Wolność i Niezawisłość

- e. Określenie przestrzennej struktury miejscowości oraz wskazanie i charakterystyka obszaru o szczególnym znaczeniu dla zaspokojenia potrzeb mieszkańców, sprzyjających nawiązywaniu kontaktów społecznych ze względu na ich położenie.



Struktura przestrzenna miejscowości Wola Radziszowska

Struktura przestrzenna wsi jest złożona i wynika z połączenia wielu rozbudowujących się osad. Znaczna część zabudowy intensywnej skupia się w rejonie drogi gminnej w kierunku Kalwarii Zebrzydowskiej i łączącej się z nią drogi powiatowej ze Skawiny do drogi krajowej nr 52. Sołectwo położone jest w dolinie rzeki Cedron i Skawinki w ramach Pogórza Wielickiego. Od południa i północnego zachodu przy granicy sołectwa rosną kompleksy leśne. Pomiędzy pasmem zabudowy i lasami zwarte znajdują się kompleksy terenów rolniczych (ze znaczną liczbą nieużytków podlegających samoistnemu zalesieniu). Rzeka Cedron i Skawinka o częściowo nieuregulowanym przebiegu. Okresowo wysoki stan Skawinki generuje podtopienia obszaru centralnego.

Doliną Cedronu i Skawinki przebiega linia kolejowa Kraków – Kalwaria Zebrzydowska – Wadowice oraz Chabówka – Zakopane prowadząca ruch regionalny. Na linii przystanki kolejowe „Wola Radziszowska” w części zachodniej, nowy przystanek “Wola

Radziszowska Lipki” oraz „Radziszów” na granicy z Woli Radziszowskiej i Radziszowa. Widoczny jest proces rozprzestrzeniania zabudowy w kierunku wzniesień (poza dno doliny). Centrum skupia obiekty użyteczności publicznej (kościół z salami spotkań, tereny rekreacji, Dom Ludowy, remizę OSP, CAK, szkołę i obiekty handlowo-usługowe). Przyległe do obiektów przestrzenie w sposób niezorganizowany pełnią rolę przestrzeni publicznych. Centrum wsi jest jednak czytelne i stanowi obszar o szczególnym znaczeniu dla zaspokojenia potrzeb mieszkańców, sprzyjający nawiązywaniu kontaktów społecznych ze względu na swoje położenie.

4. CO JUŻ SIĘ UDAŁO ZROBIĆ NA RZECZ ODNOWY MIEJSCOWOŚCI? ZREALIZOWANE PRZEDSIĘWZIĘCIA WEDŁUG ZAŁOŻEŃ PLANU ODNOWY MIEJSCOWOŚCI WOLA RADZISZOWSKA NA LATA 2010-16 I 2016-2020

ZADANIA Z POM 2010-2016		
Lp.	Nazwa zadania	Stopień realizacji
1	Remont Domu Ludowego w celu stworzenia Centrum Kultury i rozrywki: a) I etap remont dachu b) remont stolarki okiennej i drzwiowej c) zagospodarowanie poddasza d) ocieplenie	ZREALIZOWANE
2	Zagospodarowanie placu przed pomnikiem	BRAK REALIZACJI
3	Zagospodarowanie terenu wokół Ośrodka Zdrowia i OSP	BRAK REALIZACJI
4	Przebudowa centrum miejscowości	BRAK REALIZACJI
5	Budowa boiska sportowego	ZREALIZOWANE
6	Budowa sali gimnastycznej	BRAK REALIZACJI
7	Organizacja placu zabaw	ZREALIZOWANE
8	Szlaki turystyczne (piesze, rowerowe, konne, narciarskie trasy biegowe)	ZREALIZOWANE CZĘŚCIOWO/W TRAKCIE REALIZACJI
9	Urządzenie kawiarenki internetowej , stworzenie punktu informacji turystycznej	BRAK REALIZACJI
10	Modernizacja istniejącego systemu komunikacji: a) poprawa stanu technicznego dróg lokalnych b) budowa, modernizacja ciągów pieszych, oświetlenia, mostów,	ZREALIZOWANE CZĘŚCIOWO/W TRAKCIE REALIZACJI
11	Budowa chodników, parkingów, wymian nawierzchni już istniejących chodników	ZREALIZOWANE CZĘŚCIOWO/W TRAKCIE REALIZACJI
12	Budowa zatoczek autobusowych i wiat przystankowych	ZREALIZOWANE CZĘŚCIOWO/W TRAKCIE REALIZACJI
13	Remont przydrożnych kapliczek	BRAK REALIZACJI
14	Prace konserwatorsko-remontowe przy zabytkowym kościele – budowa chodnika z płyt piaskowca	BRAK REALIZACJI
15	Ogrzewanie solarne dopłata do ogrzewania solarnego indywidualnych budynków oraz budynków użyteczności publicznej	ZREALIZOWANE

ZADANIA Z POM 2016-2020			
Lp.	Nazwa zadania	Podmiot / organizacja odpowiedzialna za realizację	Stopień realizacji
1	Chodniki wzdłuż drogi powiatowej przechodzącej przez wieś	Gmina, ZDPK	ZREALIZOWANE CZĘŚCIOWO/W TRAKCIE REALIZACJI
2	Rozbudowa Szkoły Podstawowej	Gmina	BRAK REALIZACJI
3	Rozbudowa sali gimnastycznej	Gmina	BRAK REALIZACJI
4	Odtworzenie/konserwacja bocznych dróg do domów	Sołectwo	ZREALIZOWANE CZĘŚCIOWO/W TRAKCIE REALIZACJI
5	Zatrudnienie w świetlicy animatora – osoby prowadzącej zajęcia z dziećmi, młodzieżą i seniorami	CKiS, NGO	BRAK REALIZACJI
6	Przygotowanie się do odbudowy Osady Łużyckiej	AGH, Gmina	BRAK REALIZACJI
7	Zagospodarowanie terenu wokół starego kościoła (a w tym budowa/renowacja parkanu)	Parafia	BRAK REALIZACJI
8	Adaptacja poddasza świetlicy nad remizą etapy: a) uzgodnienie z mieszkańcami funkcji poddasza b) prace adaptacyjno-budowlane	NGO	ZREALIZOWANE
9	Dodatkowy przystanek MPK (w centrum wsi)	ZDPK, Gmina	ZREALIZOWANE
10	Poprawa stanu istniejących obiektów sportowych	Gmina, NGO	BRAK REALIZACJI

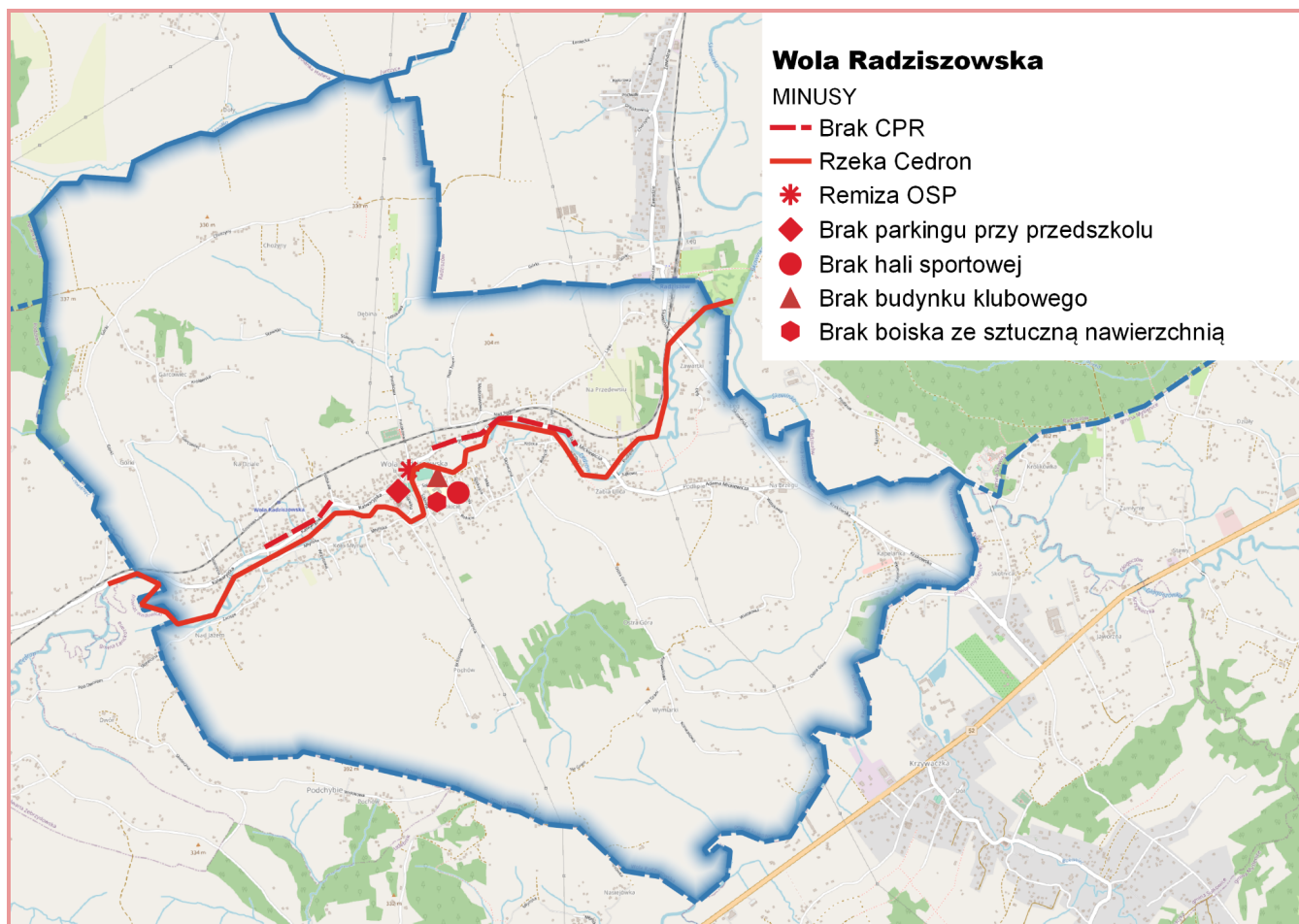
5. OCENA MOCNYCH I SŁABYCH STRON ORAZ POTENCJAŁÓW

Pierwszym krokiem podczas przeprowadzonych warsztatów było zmapowanie miejsc dobrych i atrakcyjnych - plusów, miejsc złych - minusów oraz miejsc, które mają potencjał i mogą w niedługim czasie stać się mocnymi stronami sołectwa. Uczestnicy spotkania wskazali następujące miejsca:

UWAGA: mapy w większym formacie umieszczono w Załączniku 1 do niniejszego dokumentu tj. Raportu z konsultacji.

a. MINUSY

Miejsca złe i problematyczne. To te miejsca, w których potrzebna jest interwencja. To miejsca do zmiany, gdyż znacząco obniżają jakość życia lub zagrażają bezpieczeństwu mieszkańców. Lista zawiera zagregowane wyniki z ankiet oraz warsztatów.

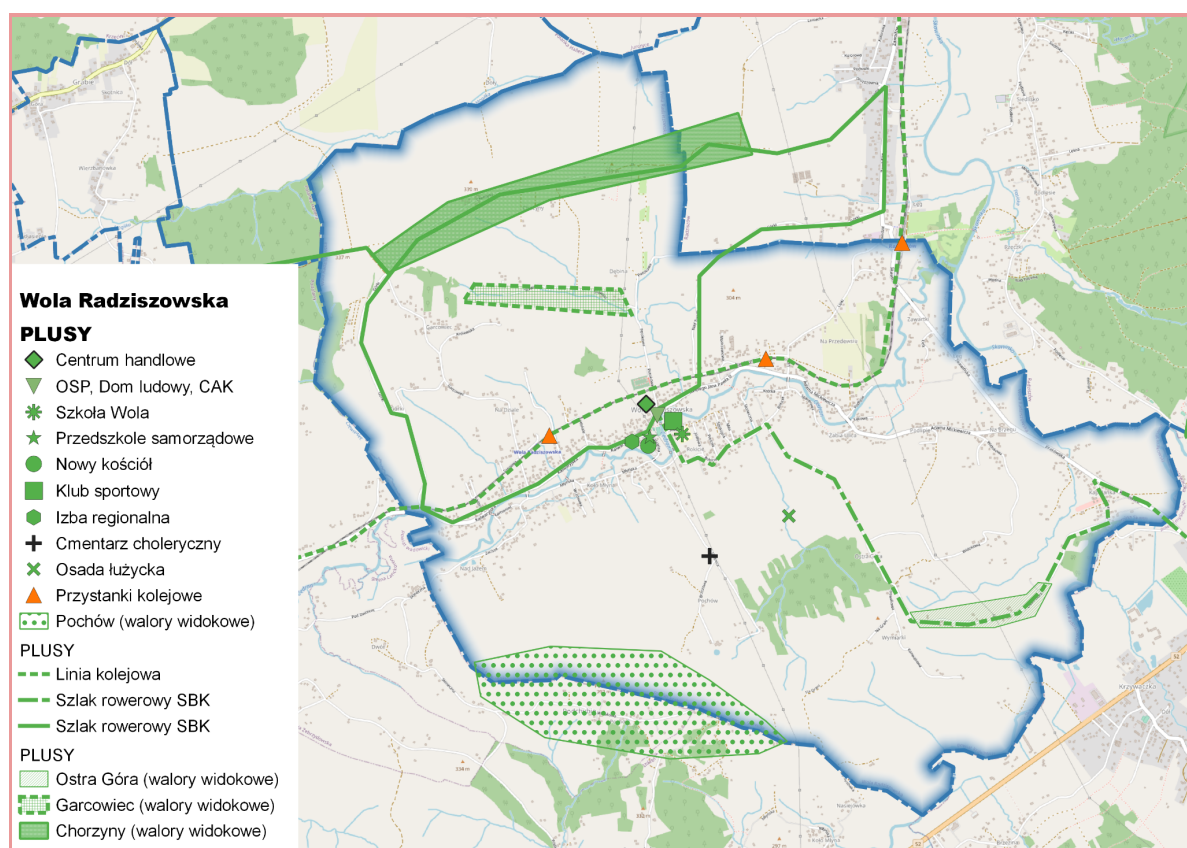


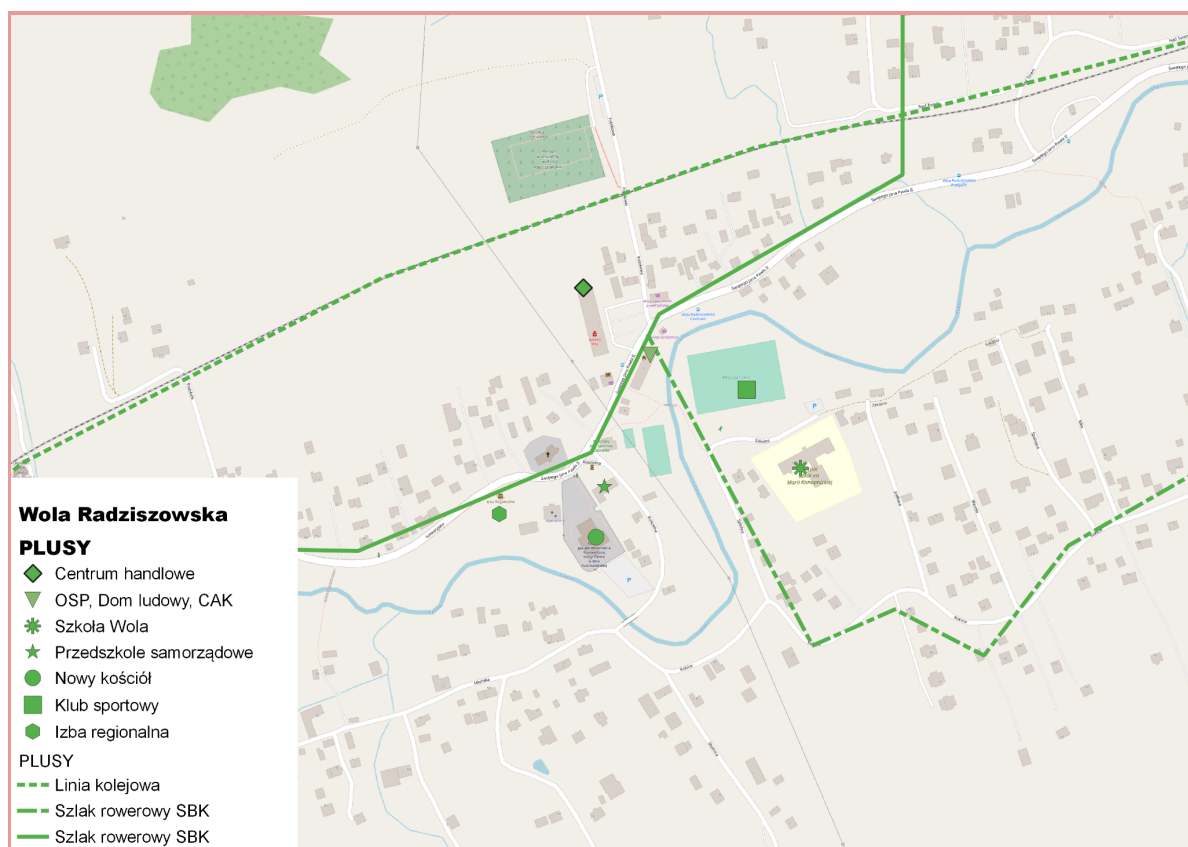
nr	MINUSY	WSKAZANIA
1	brak chodników, poboczy, ciągów pieszo rowerowych	24
2	brak systemu regulującego rzekę (niewyciszczona, nieuregulowana rzeka)	17
3	słaba jakość dróg (m.in. do szkoły)	17
4	miejsowość skomunikowana z gminą tylko przez Radziszów, brak połączenia z Grabiem, Gołuchowicami	13
5	autobus nr 263 dojeżdżający jedynie do Radziszowa	13
6	małe bądź brak wysepek przystankowych, wiat i zatok przy przystankach PKP, brak przystanków autobusowych w części wsi	12
7	brak hali sportowej przy szkole	12
9	brak dojścia do przystanku PKP od ul. Gracowiec	11
10	brak oświetlenia w niektórych rejonach miejscowości	10
11	brak budynku klubowego przy boisku	9
12	brak uregulowania prawnego dróg	9
13	brak remizy OSP z prawdziwego zdarzenia (budynek + plac manewrowy)	9

14	brak przejazdu niektórymi drogami gminnymi	7
15	zbyt małe nakłady finansowe na remonty dróg	7
16	brak boiska ze sztuczną nawierzchnią przy szkole	6
17	brak infrastruktury sportowej	4
18	brak parkingu przy przedszkolu	4
19	brak sieci gazowej w niektórych częściach wsi	2
20	rozrzuciona i chaotyczna zabudowa	1

b. PLUSY

Miejsca dobre i atrakcyjne. Są to miejsca i cechy, które obecnie stanowią o jakości życia w miejscowości. Miejsca integrujące, aktywizujące, sprzyjające realizacji potrzeb społecznych, w których mieszkańcy spotykają się, i które sprzyjają nawiązywaniu kontaktów oraz cechy, które wspierają te miejsca. Lista zawiera zagregowane wyniki z ankiet oraz warsztatów.



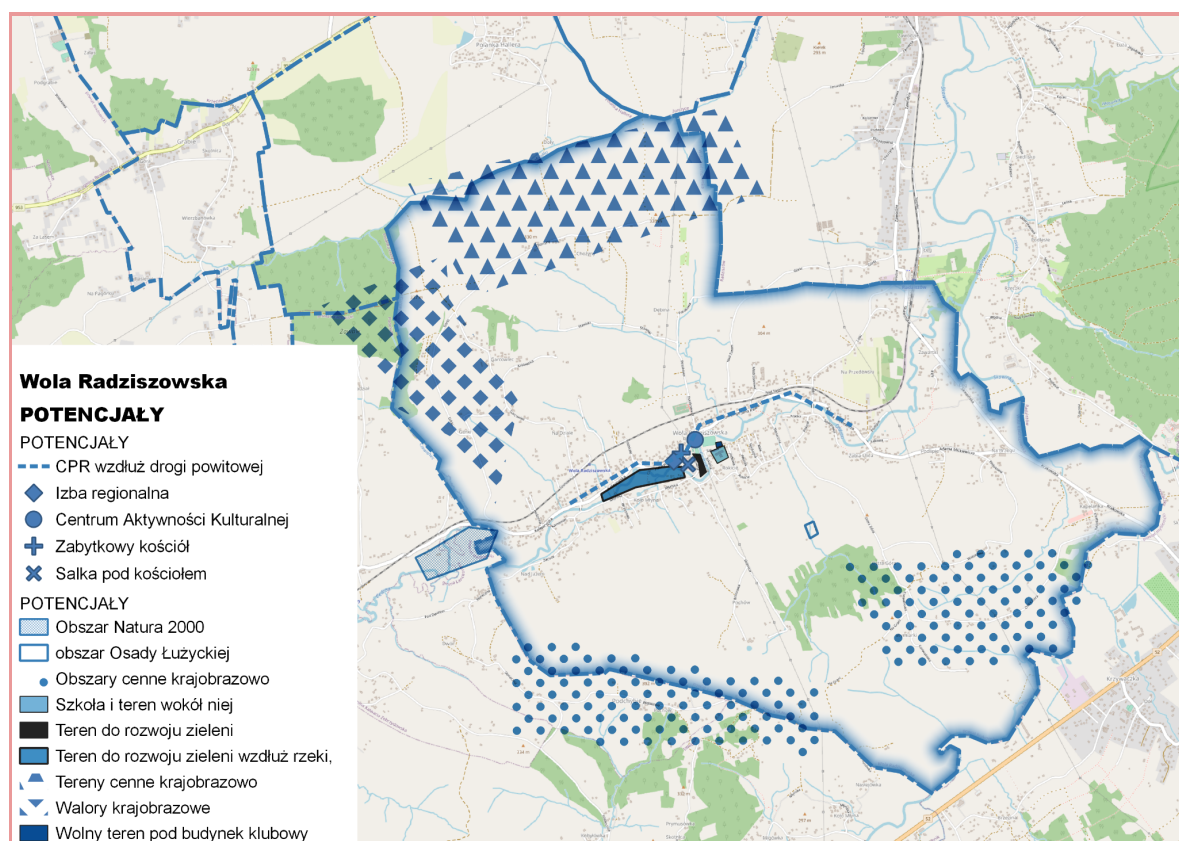


nr	PLUSY	WSKAZANIA
1	Ochotnicza Straż Pożarna i strażacy	25
2	szkoła, przedszkole w centrum	21
3	Dom ludowy, Centrum Aktywności Kulturalnej, ośrodek zdrowia, biblioteka, poczta	18
4	Klub sportowy i boisko, plac zabaw	17
5	centrum handlowe (sklep, fryzjer, apteka), myjnia w centrum	15
6	linia kolejowa i linie autobusowe	15
7	zabytkowy kościół i nowy kościół	14
8	walory krajobrazowe (Chorzyny, Pochów, Ostra Góra, Garcowiec)	8
9	organizacja akcji honorowego krwiodawstwa w Domu Ludowym	8
10	szybki internet	5
11	Osada łużycka (do odbudowy)	4
12	trasy rowerowe w budowie	4
13	historyczne nazwy rejonów wsi	4
14	zajęcia sportowe dla dzieci w szkole	4
15	publikacje związane z sołectwem m.in. "Słownik gwary wsi Wola Radziszowska", "Wola Radziszowska Moja rodzinna wieś", "Cztery pory	4

	roku w Dolinie Cedronu”, gazeta “W dolinie Cedronu”	
16	liczne organizacje pozarządowe na terenie sołectwa i aktywni mieszkańcy - dużo działań w czynie społecznym	3
17	zespół cheerleaderek	3
18	Izba regionalna	2
19	Cmentarz choleryczny	2
20	uzbrojenie sieć wodno-kanalizacyjna, sieć gazowa	1
21	salka teatralna pod kościołem	1
22	“Biesiada” cykliczne wydarzenie	1
23	bale charytatywne dla mieszkańców - organizowane przez Radę Rodziców	1
24	droga od torów do “Matecznego”	0
25	konkurencja dla Krakowa - nazwy Kapelanka, Łęg, Mateczny	0

c. POTENCJAŁY

Miejsca z potencjałem. Miejsca wskazane jako miejsca z potencjałem są to lokalizacje, w których zmiana, według mieszkańców, wpłynie na poprawę jakości życia w miejscowości. Lista zawiera zagregowane wyniki z ankiet oraz warsztatów.





nr	POTENCJAŁY	WSKAZANIA
1	Ciągi pieszo rowerowe wzdłuż dróg powiatowych i gminnych	19
2	teren do rozwoju zieleni wzdłuż rzeki, tereny zielone wzdłuż rzeki Cedron w centrum miejscowości - regulacja rzeki, zagospodarowanie zieleni, park linearny	18
3	Miejsce pod budynek klubowy	17
4	Teren wokół drewnianego kościoła	17
5	Szkoła i teren wokół szkoły	17
6	Centrum Aktywności Kulturalnej - wykorzystanie potencjału miejsca	16
7	Obszary krajoznawczo-rekreacyjne (Chorzyny, obszary zielone na południu miejscowości)	12
8	Zaplecze przy przystanku Wola Radziszowska Lipki (dojścia do peronów, skatepark)	11
9	tereny zielone na południu miejscowości - rozwój ścieżek pieszo rowerowych	11
10	salka pod nowym kościołem - prowadzenie zajęć	8
11	Obszar Natura 2000	8
12	obszar Osady Łużyckiej	7

13	teren Izby Regionalnej - prowadzenie zajęć	5
14	tereny spacerowo-rekreacyjne w zachodniej części wsi	2
15	ostoje roślinności	1

6. OPIS PLANOWANYCH ZADAŃ INWESTYCYJNYCH I PRZEDSIĘWZIĘĆ AKTYWIZUJĄCYCH SPOŁECZNOŚĆ LOKALNĄ

i. Lista zadań i inwestycji w Planie Rozwoju Miejscowości na lata 2022-2030

W kolejnym etapie warsztatów uczestnicy wskazali listę zadań przeznaczonych do realizacji. Lista ta została następnie poddana rangowaniu w wyniku przeprowadzenia ankiety, w której wzięło udział 38 mieszkańców. Ankiety przeprowadzono w formie internetowej oraz papierowej. Lista zawiera zagregowane wyniki z ankiet oraz warsztatów.

nr	PRZEDSIĘWZIĘCIA	Ankiety	Warsztaty	SUMA
1	Budowa chodników i ciągów pieszo-rowerowych wzdłuż dróg powiatowych i gminnych	33	15	48
2	Budowa i remont dróg gminnych wraz z uregulowaniem prawnym	17	9	26
3	Regulacja rzeki Cedron	19	6	25
4	Wzmocnienie komunikacji MPK, dodatkowe przystanki autobusowe, przedłużenie linii 263 do Woli Radziszowskiej	20	5	25
5	Poprawa infrastruktury bezpieczeństwa ruchu (wykonanie progów spowalniających na ul. Kalwaryjskiej, przebudowa skrzyżowania przy przedszkolu)	14	4	18
6	Budowa budynku dla klubu sportowego Cedronka	10	8	18
7	Hala sportowa przy szkole	12	3	15
8	Boisko przy szkole, budowa boiska ze sztuczną nawierzchnią	8	4	12
9	Budowa nowej remizy strażackiej OSP	9	2	11
10	Rozbudowa oświetlenia wsi	8	2	10
11	Zajęcia dla dzieci i młodzieży	8	2	10
12	Zakup nowego średniego samochodu ratowniczo gaśniczego dla OSP i wyposażenie w sprzęt przeciwpowodziowy	7	2	9
13	Zaplanowanie działań w "osadzie" - organizacja terenu na potrzeby warsztatów i spotkań mieszkańców	7	1	8
14	Rozbudowa szkoły	6	1	7

15	Rozwiązanie problemu wody na drodze prowadzącej do stacji PKP w Woli Radziszowskiej	4	2	6
16	Budowa parkingu Parkuj i Jedź Lipki	4	1	5
17	Kompleksowe zagospodarowanie centrum wsi (miejsca do rekreacji, ławki, stoły do gry w ping ponga, karty, szachy)	3	2	5
18	Wydanie przewodnika dla nowych tras pieszych i rowerowych - Pochów, Ostra Góra	1	1	2

b. Lista wybranych do realizacji zadań i inwestycji wraz z podmiotami odpowiedzialnymi i powiązaniem ze Strategią Rozwoju Gminy Skawina.

Zadania zostały wybrane na podstawie wyników rangowania wskazań z ankiet i spotkań warsztatowych. Przyjęto jednolity próg dla zadań przeznaczonych do realizacji na poziomie minimum 20% wskazań. Należy zaznaczyć, że każdy mieszkaniec mógł wskazać 5 zadań co skutkuje tym, że wyniki nie sumują się do 100%.

Nr	PRZEDSIĘWZIĘCIE	PODMIOT ODPOWIEDZIALNY	POWIĄZANIE ZE STRATEGIĄ
1	Budowa chodników i ciągów pieszo-rowerowych wzdłuż dróg powiatowych i gminnych	Gmina Skawina, Zarząd Dróg Powiatu Krakowskiego	Obszar Mobilność 1. Poprawa dostępności komunikacyjnej 1.3 Poprawa wewnętrznej dostępności komunikacyjnej 2. Rozwój zrównoważonej mobilności 2.4. Zwiększenie znaczenia ruchu pieszo – rowerowego 3. Poprawa bezpieczeństwa mobilności 3.1 Zwiększenie bezpieczeństwa wszystkich uczestników ruchu drogowego
2	Budowa i remont dróg gminnych wraz z uregulowaniem prawnym	Gmina Skawina	Obszar Mobilność 1. Poprawa dostępności komunikacyjnej 1.3 Poprawa wewnętrznej dostępności komunikacyjnej
3	Regulacja rzeki Cedron	Państwowe Gospodarstwo Wodne Wody Polskie,	Obszar Środowisko 2. Poprawa zarządzania istniejącym zasobem wód 2.1 Redukcja zagrożenia powodziowego
4	Wzmocnienie komunikacji MPK, dodatkowe przystanki autobusowe, przedłużenie linii 263 do Woli Radziszowskiej	Gmina Skawina	Obszar Mobilność 1. Poprawa dostępności komunikacyjnej 1.3 Poprawa wewnętrznej dostępności komunikacyjnej 2. Rozwój zrównoważonej mobilności 2.3. Zwiększenie znaczenia transportu publicznego i mikro mobilności

5	Poprawa infrastruktury bezpieczeństwa ruchu (wykonanie progów spowalniających na ul. Kalwaryjskiej, przebudowa skrzyżowania przy przedszkolu)	Gmina Skawina, Zarząd Dróg Powiatu Krakowskiego	Obszar Mobilność 3. Poprawa bezpieczeństwa mobilności 3.1 Zwiększenie bezpieczeństwa wszystkich uczestników ruchu drogowego 3.2. Zapewnienie ostatniego bezpiecznego kilometra do instytucji publicznych w szczególności szkół i przedszkoli
6	Budowa budynku dla klubu sportowego Cedronka	Gmina Skawina, Sołectwo, Organizacje pozarządowe	Obszar Życie 3. Szeroki dostęp do oferty sportowej i rekreacyjnej 3.1 Rozwój infrastruktury sportowej i rekreacyjnej
7	Hala sportowa przy szkole	Gmina Skawina	Obszar Życie 1. Dobrej jakości edukacja dostępna dla wszystkich 1.3 Modernizacja istniejącej infrastruktury i restrukturyzacja sieci placówek oświatowych 3. Szeroki dostęp do oferty sportowej i rekreacyjnej 3.1 Rozwój infrastruktury sportowej i rekreacyjnej
8	Boisko przy szkole, budowa boiska ze sztuczną nawierzchnią	Gmina Skawina	Obszar Życie 1. Dobrej jakości edukacja dostępna dla wszystkich 1.3 Modernizacja istniejącej infrastruktury i restrukturyzacja sieci placówek oświatowych 3. Szeroki dostęp do oferty sportowej i rekreacyjnej 3.1 Rozwój infrastruktury sportowej i rekreacyjnej

7. MONITORING

Plan Rozwoju Miejscowości na lata 2022-2030 zatwierdzony przez uchwałę zebrania wiejskiego i uchwałę Rady Miejskiej w Skawinie, stanowić będzie plan wspólnych działań władz Gminy i lokalnej społeczności (w tym organizacji pozarządowych). Odpowiedzialnym za koordynację działań realizacyjnych i monitoring po stronie Gminy będzie Z-ca Burmistrza ds. rozwoju, we współpracy z Sołtysem.

Monitorowanie każdego przedsięwzięcia wiąże się m.in. z dbaniem o prawidłowy jego przebieg przez cały czas jego trwania, co przejawia się systematycznym zbieraniem, zestawianiem i ocenianiem informacji rzeczowych i finansowych.

a. Monitorowanie - zadania dla Rady Sołeckiej

Monitorowanie polegać będzie na zorganizowaniu corocznego przeglądu realizacji zadań z udziałem Z-cy Burmistrza ds. rozwoju i Sołtysa, na którym omówiony zostanie stan realizacji PRM, rekomendacje, uwagi oraz ewentualne wnioski. Dodatkowo informacja o realizacji zadań PRM będzie przedstawiana raz do roku na zebraniu wiejskim lub zebraniu osiedlowym.

Monitorowanie dotyczyć będzie zarówno:

- poziomu realizacji działań,
- zasobów zaangażowanych w realizację POM (partnerzy oraz środki finansowe własne oraz pochodzące ze środków zewnętrznych).

Optymalnym okresem dla dokonywania rocznego podsumowania prac, będzie miesiąc wrzesień, aby wnioski i rekomendacje uzgodnić z Z-cą Burmistrza ds. rozwoju, na etapie planowania budżetu Gminy na następny rok, co umożliwi uwzględnienie ich w planie finansowym, o ile tylko będzie to możliwe.

8. FINANSOWANIE

Jako zasadę realizacji PRM/PROS przyjmuje się w pierwszej kolejności mobilizację zasobów zewnętrznych, zarówno prywatnych, jak i publicznych pozabudżetowych. Zakłada się jak najszerzy montaż finansowy środków pochodzących z różnych źródeł, tak by możliwie w jak najmniejszym stopniu obciążany był budżet gminy.

Do głównych źródeł finansowania PRM/PROS należy zaliczyć: środki pochodzące z budżetu Unii Europejskiej, międzynarodowych instytucji finansowych, inne środki pochodzące ze źródeł zagranicznych, środki pochodzące z budżetu państwa, środki pochodzące z funduszy i organizacji działających na terenie kraju a także środki własne gminy przewidziane co roku w budżecie gminy.

Z uwagi na aktualny stopień przygotowania dokumentacji wdrożeniowej związanej z absorpcją środków unijnych w obecnej perspektywie finansowej UE na lata 2021-2027 r., na dziś nie sposób dokładnie przewidzieć, które zadania i w jakiej skali będą mogły być sfinansowane ze środków zewnętrznych. Należy jednak zaznaczyć, że bez właściwego ich wytypowania i przygotowania możliwość taka byłaby bardzo utrudniona.

Warto również podkreślić, że wysiłki realizacji zadań wskazanych w niniejszym dokumencie powinny być podejmowane nie tylko przez samorząd gminny, ale również przez inne podmioty: lokalne organizacje społeczne, grupy nieformalne mieszkańców itp. Będzie to kolejny bodziec do rozwój idei wolontariatu, inicjatywy lokalnej i aktywności społecznej, co przyczyni się do budowy społeczeństwa obywatelskiego.

Tylko wspólny wysiłek da gwarancję, że zadania te uda się w dużym stopniu zrealizować i w konsekwencji spowodować, że dane osiedle/miejscowość będzie w perspektywie kilku lat jeszcze lepszym miejscem do życia.



<https://sdgs.un.org>



<https://pdm.irmir.pl>



www.gminaskawina.pl