



Skawina

Miasto i Gmina

Plan rozwoju miejscowości Grabie na lata 2022-2030



**PLAN ROZWOJU MIEJSCOWOŚCI
GRABIE
NA LATA 2022-2030**

**GMINA SKAWINA
POWIAT KRAKOWSKI
WOJEWÓDZTWO MAŁOPOLSKIE**

Urząd Miasta i Gminy w Skawinie

Skawina, październik 2022

Spis treści

1. WSTĘP
2. JAK POWSTAŁ PRM NA LATA 2022-2030
 - a. Cel spotkania warsztatowego z mieszkańcami
 - b. Metoda
 - c. Ramowy plan spotkania z mieszkańcami
 - d. Uczestnicy spotkania w Grabiu
3. CHARAKTERYSTYKA MIEJSCOWOŚCI GRABIE
 - a. Położenie miejscowości
 - b. Powierzchnia
 - c. Demografia
 - d. Organizacje społeczne
 - e. Określenie przestrzennej struktury miejscowości oraz wskazanie i charakterystyka obszaru o szczególnym znaczeniu dla zaspokojenia potrzeb mieszkańców, sprzyjających nawiązywaniu kontaktów społecznych ze względu na ich położenie.
4. CO JUŻ SIĘ UDAŁO ZROBIĆ NA RZECZ ODNOWY MIEJSCOWOŚCI? ZREALIZOWANE PRZEDSIĘWZIĘCIA WEDŁUG ZAŁOŻEŃ PLANU ODNOWY MIEJSCOWOŚCI KRZĘCIN NA LATA 2010-16 i 2016-2020
5. OCENA MOCNYCH I SŁABYCH STRON ORAZ POTENCJAŁÓW
6. OPIS PLANOWANYCH ZADAŃ INWESTYCYJNYCH I PRZEDSIĘWZIĘĆ AKTYWIZUJĄCYCH SPOŁECZNOŚĆ LOKALNĄ
7. MONITORING
8. FINANSOWANIE

1. WSTĘP

Projekt „Plany Rozwoju Miejscowości / Plany Rozwoju Osiedli” ma na celu identyfikację rezerw i wyzwań w poszczególnych jednostkach sąsiedzkich gminy. Wspólnie z mieszkańcami przy pomocy różnych metod partycypacyjnych identyfikujemy potencjały oraz określamy priorytety rozwojowe dla sołectw i osiedli. Są one powiązane z Planami Odnowy Miejscowości, Gminnym Programem Rewitalizacji, Planem Mobilności oraz nową Strategią Rozwoju Gminy.

Przeprowadzonych zostało około ok. 50 spotkań w terenie. Na podstawie spacerów badawczych, mapowania, ustrukturyzowanej burzy mózgów stworzone zostały dokumenty, które opisują zalety i rezerwy poszczególnych miejscowości oraz wskazują kluczowe działania, które należy podjąć w krótszej i dłuższej perspektywie czasowej. Efektem prac są plany konkretnych działań na kolejne 8-9 lat (w perspektywie do 2030 roku), oparte o zidentyfikowane na miejscu i opisane przez mieszkańców potrzeby. To właśnie na działania przyjęte w Planach Rozwoju Miejscowości / Planach Rozwoju Osiedli w pierwszej kolejności będą poszukiwane środki zewnętrzne.

Dodatkowo produktem projektu ma być autorska metoda badań w jednostkach sąsiedzkich, którą będzie można wykorzystać także przy ograniczonych środkach oraz w powiązaniu z dokumentami wyższego rzędu. Metodę wypracowaną w Gminie Skawina będzie można wykorzystać również w innych jednostkach. Bezpośrednim produktem projektu będą wypracowane w jego ramach Plany Rozwoju Miejscowości / Plany Rozwoju Osiedli. Realizacja projektu pozwoli na większe włączenie społeczne, budowę społeczeństwa obywatelskiego oraz wzmocni zaufanie i partnerstwo pomiędzy mieszkańcami, a urzędem gminy. Efektem długofalowym będzie zrównoważony rozwój, włączający wszystkich mieszkańców. Ponad to, cały proces opisany został w dokumencie „Plan działań dla miast” będącego wizją transformacji co najmniej 100 polskich miast zgodnie z lokalnie rozumianymi Celami Zrównoważonego Rozwoju. Jednocześnie „Plan Działań dla Miast” ma na celu przedstawienie i upowszechnienie dobrych praktyk, zaczerpniętych ze zrealizowanych przedsięwzięć wypełniających Cele Zrównoważonego Rozwoju. Program ma także służyć promocji osiągnięć w ich wypełnianiu, które są istotne z perspektywy miast i gmin oraz ich doskonałości w szukaniu odpowiedzi na lokalnie występujące problemy. Wierzymy, że doświadczenie Gminy Skawina zdobyte przy okazji realizacji PRM/PROS stanowi cenną wartość również dla innych ośrodków podobnej wielkości.

Dokument ten Stanowi nie tylko plan działań, ale przede wszystkim jest deklaracją mieszkańców do podjęcia wysiłków na rzecz poprawy jakości życia w swojej miejscowości. Jakość życia mieszkańców, obok inwestycji zewnętrznych, zależy również od społecznej aktywności, umiejętności współpracy i pozytywnego myślenia.

Rola lokalnej społeczności jest kluczowa dla realizacji tego projektu. To właśnie mieszkańcy są ekspertami od otaczającej ich przestrzeni i depozytariuszami wiedzy na temat najbliższych im okolic. Byli oni zaangażowani w proces na każdym z etapów – od identyfikacji wyzwań, przez grupowe mapowanie pomysłów i tego, burzę mózgów z wykorzystaniem karteczek samoprzylepnych, dyskusje, aż po ocenę zaproponowanych rozwiązań i ich priorytyzację.

Właściwa identyfikacja potrzeb i wyzwań mieszkańców stanowi niezwykle cenny wkład w przypadku starań o finansowanie zewnętrzne wskazanych projektów.

2. JAK POWSTAŁ PRM NA LATA 2022-2030

a. Logika procesu PRM/PROS

- i. Spotkanie warsztatowe
- ii. Ankieta wśród mieszkańców
- iii. Robocza wersja/projekt PRM przekazana do Sołtysa
- iv. Akceptacja projektu PRM przez Sołtysa
- v. Zebranie wiejskie przyjmujące PRM
- vi. Uchwała Rady Miejskiej zatwierdzająca PRM

b. Cel spotkania warsztatowego z mieszkańcami

Celem spotkania z mieszkańcami była wspólna identyfikacja miejsc dobrych, złych oraz miejsc z potencjałem na terenie sołectwa oraz zebranie pomysłów na projekt, które powinny zostać zrealizowane w kolejnej dekadzie.

c. Metoda

Podczas realizacji warsztatu diagnostycznego w ramach projektu PRM/PROS w Grabiu zastosowano następujące metody:

- i. Praca z mapami - identyfikacja miejsc dobrych, złych i miejsc z potencjałem. Praca w grupach według metody "world cafe"¹.
- ii. Ustrukturyzowana burza mózgów z zastosowaniem karteczek samoprzylepnych do generowania pomysłów. Następnie klastrowanie propozycji.
- iii. Dyskusja.

Osiągnięcie celu spotkania w Grabiu było możliwe dzięki dyscyplinie i skupieniu uczestników w czasie około 2-godzinnego spotkania. Zebrane dane są zadowalające i odzwierciedlają opinie różnorodnych środowisk i grup wiekowych.

d. Ramowy plan spotkania z mieszkańcami

- i. Wprowadzenie
- ii. Prezentacja projektu
- iii. Omówienie stanu realizacji Planu Odnowy Miejscowości 2010-2016 i 2016-2020
- iv. Podział na grupy
- v. "World cafe" - mapowanie - praca w grupach. Zaznaczenie wskazanych przez mieszkańców obszarów w kategoriach:
 1. Miejsca dobre
 2. Miejsca złe
 3. Miejsca z potencjałem
- vi. Burza mózgów - zbieranie pomysłów na projekty na karteczkach samoprzylepnych. Następnie klastrowanie ich i dyskusja nad efektami pracy.
- vii. Podsumowanie

¹ Metoda służąca uporządkowaniu dyskusji – wymiany informacji i pomysłów oraz określenia potrzeb i oczekiwań wszystkich zaangażowanych stron (ale nie znalezienia konkretnych rozwiązań). Polega na jednoczesnej rozmowie o kilku aspektach danej kwestii (przypisanych do osobnych stolików) przez uczestników podzielonych na grupy; przez zmiany stolików, uczestnicy mogą omówić wszystkie tematy.

W kolejnym kroku przeprowadzono ankietę w wersji papierowej i internetowej na którą odpowiedziało 54 mieszkańców. Pełny raport z procesu stanowi załącznik do niniejszego dokumentu.

e. Uczestnicy spotkania w Grabiu

Uczestnikami spotkania w Grabiu było 16 mieszkańców miejscowości zgodnie z listą obecności.



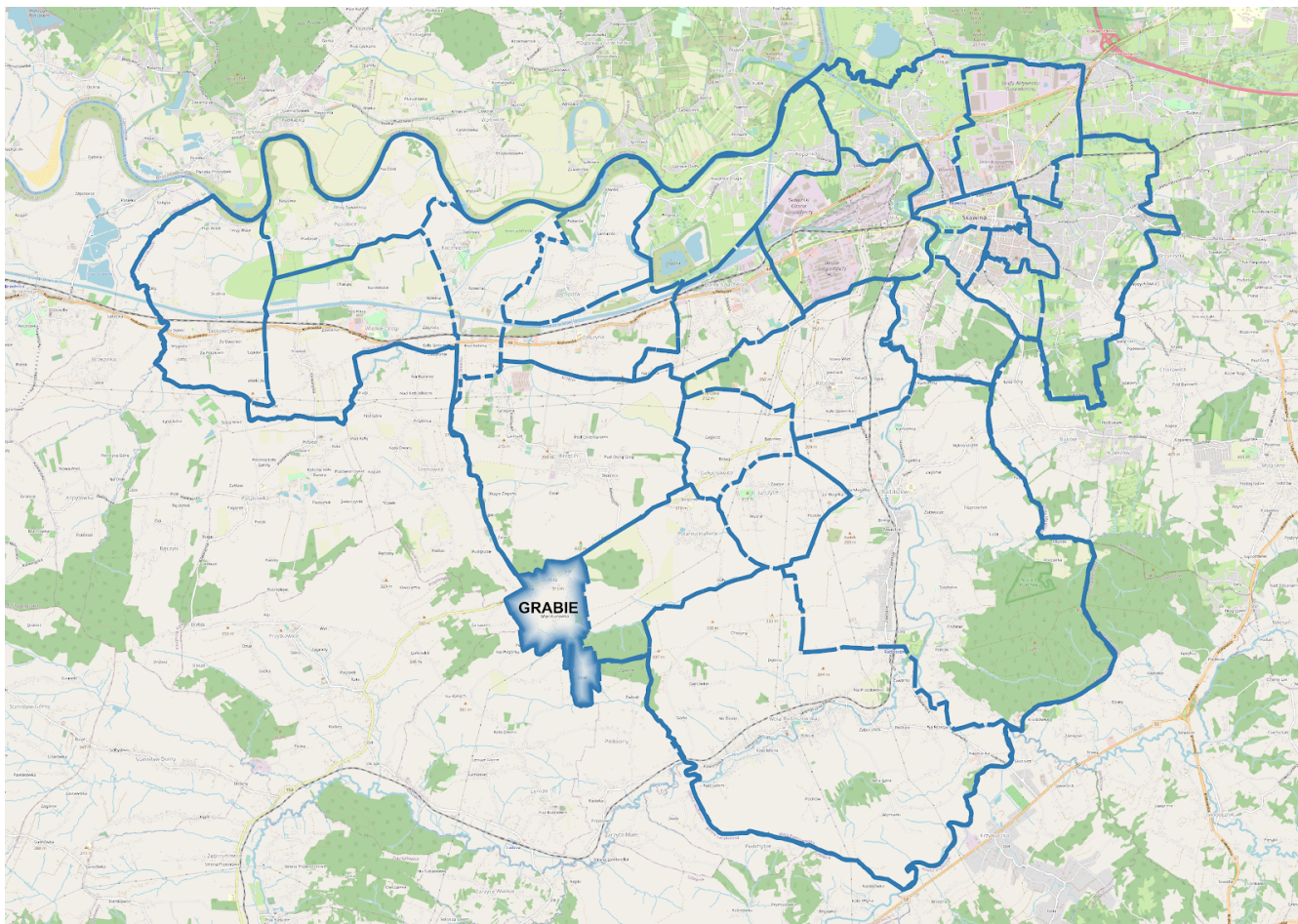
Spotkanie warsztatowe w Grabiu, fot. Małgorzata Lamot-Migo



Spotkanie warsztatowe w Grabiu, fot. Małgorzata Lamot-Migo

3. CHARAKTERYSTYKA MIEJSCOWOŚCI

Grabie



Lokalizacja miejscowości Grabie w granicach Gminy Skawina

a. Położenie miejscowości

Miejscowość sąsiaduje od zachodu z Sosnowicami - gmina Brzeźnica, powiat wadowicki, od wschodu z Polanką Hallera i od północy z Krzęcinem.

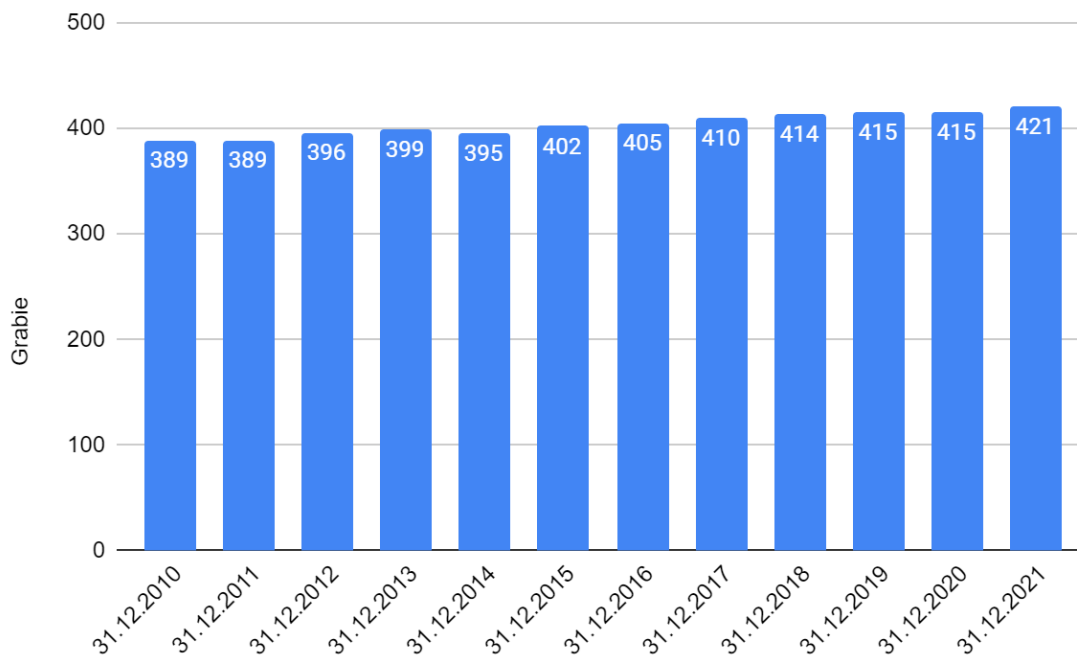
b. Powierzchnia

Grabie zajmuje powierzchnię 154 ha, co stanowi 1,98% terenów wiejskich Gminy Skawina (1,57% obszaru Gminy).

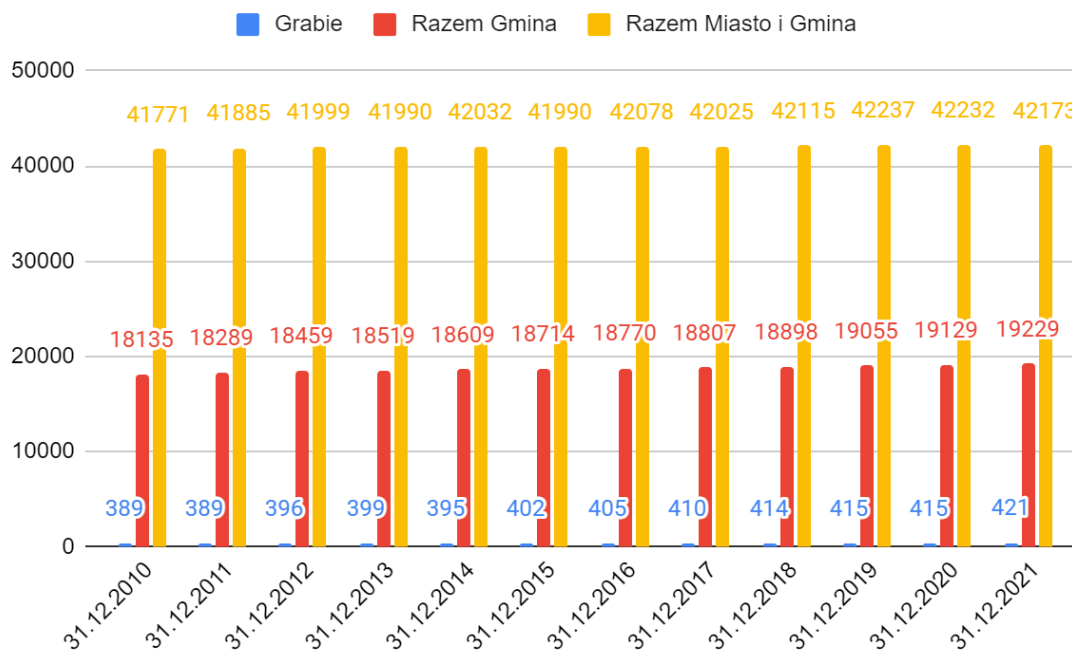
c. Demografia

Liczba mieszkańców miejscowości Grabie wynosiła 421 osób na dzień 31.12.2021 r. Statystyki stawiają wieś Grabie na 16 pozycji w Gminie pod względem powierzchni i na 16. pod względem liczby ludności wśród szesnastu sołectw Gminy Skawina.

Liczba mieszkańców Grabie stanowi 2,19% mieszkańców części wiejskiej Gminy oraz 1% wszystkich mieszkańców Gminy. Gęstość zaludnienia na terenie wsi wynosi 273 mieszkańców na km², przy czym średnia gęstość zaludnienia na terenach wiejskich w Gminie Skawina wynosi 247 mieszkańców na km².



Dynamika zmiany ludności miejscowości Grabie

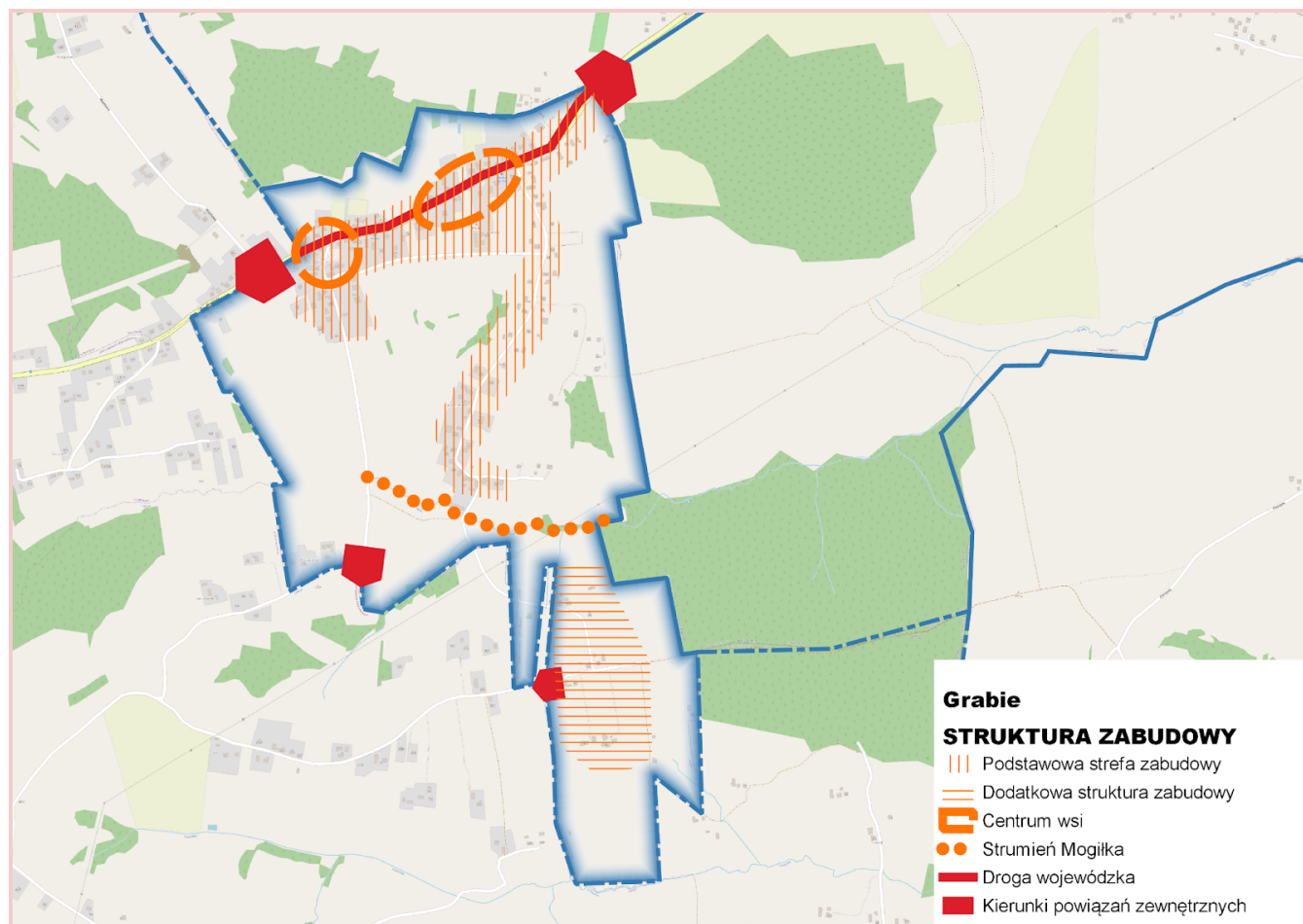


Dynamika zmiany ludności Grabie na tle Gminy oraz Miasta i Gminy

d. Organizacje społeczne.

- i. Stowarzyszenie Przyjaciół Grabia

e. Określenie przestrzennej struktury miejscowości oraz wskazanie i charakterystyka obszaru o szczególnym znaczeniu dla zaspokojenia potrzeb mieszkańców, sprzyjających nawiązywaniu kontaktów społecznych ze względu na ich położenie.



Struktura przestrzenna miejscowości Grabie

Strukturę przestrzenną wsi stanowią: dwa fragmenty zabudowy (podział w naturze trudno dostrzegalny) wzdłuż drogi wojewódzkiej nr 953 Skawina–Kalwaria Zebrzydowska, o tradycyjnym podziale „Grabie Góra” i „Grabie Dół” z wyraźną koncentracją zabudowy przy skrzyżowaniu z drogą gminną w części „Góra” oraz ulicowa zabudowa przysiółka Wierzbanówka. Dodatkowo w części południowej dwa niewielkie zgrupowania zabudowy o nazwie osiedla „Dział”. Całość położona jest na skłonach wzniesień Pogórza Wielickiego z dominującą ekspozycją południową. Główne skupienie zabudowy i lokalizacji sklepu w sołectwie pozwala na przypisanie dominującej roli zabudowie „Góra”. Istotnym dla funkcjonowania mieszkańców jest obszar wokół starej szkoły - aktualnie świetlicy wiejskiej, wraz z zrewitalizowanym terenem wokół. Tam też znajdują się: plac zabaw, siłownia zewnętrzna oraz boisko wielofunkcyjne (za budynkiem świetlicy).

4. CO JUŻ SIĘ UDAŁO ZROBIĆ NA RZECZ ODNOWY MIEJSCOWOŚCI? ZREALIZOWANE PRZEDSIĘWZIĘCIA WEDŁUG ZAŁOŻEŃ PLANU ODNOWY MIEJSCOWOŚCI GRABIE NA LATA 2010-16 i 2016-2020

ZADANIA Z POM 2010-2016		
Lp.	Nazwa zadania	Nazwa zadania
1	Budowa drogi lokalnej nr 82	BRAK REALIZACJI
2	Budowa drogi do posesji nr 64	BRAK REALIZACJI
3	Rozbudowa oświetlenia	ZREALIZOWANE CZĘŚCIOWO/W TRAKCIE
4	Budowa sali widowiskowej przy świetlicy wiejskiej	BRAK REALIZACJI
5	Remont budynku świetlicy: wymiana pokrycia dachu, wykonanie wentylacji budynku	ZREALIZOWANE CZĘŚCIOWO/W TRAKCIE
6	Remont kapliczki Matki Boskiej Kalwaryjskiej	BRAK REALIZACJI
7	Ścieżka przyrodnicza	BRAK REALIZACJI
8	Odwodnienie dróg lokalnych	ZREALIZOWANE CZĘŚCIOWO/W TRAKCIE

ZADANIA Z POM 2016-2020			
Lp.	Nazwa zadania	Podmiot/organizacja odpowiedzialna za realizację	Nazwa zadania
1	Bioczyszczalnie ścieków dla wsi w ramach kanalizacji – pomysł mieszkańców	Mieszkańcy, Rada Sołecka	BRAK REALIZACJI
2	Likwidacja dzikiego wysypiska śmieci pod lasem i zapobieganie temu procederowi	Gmina	ZREALIZOWANE
3	Droga nr 82 – uregulowanie prawne i wylanie asfaltu	Gmina	BRAK REALIZACJI
4	Chodniki umożliwiające dojście do przystanków autobusowych wszystkim mieszkańcom wsi	Gmina, ZDW	ZREALIZOWANE CZĘŚCIOWO/W TRAKCIE
5	Rozbudowa i konserwacja istniejącego placu zabaw	NGO, Gmina, Rada Sołecka	BRAK REALIZACJI
6	Autobus nr 273 – częściej odjazdy, a nr 213 – zmiana trasy do Krzęcina	Gmina, ZIKIT	BRAK REALIZACJI
7	Siłownia zewnętrzna przy placu zabaw	NGO	ZREALIZOWANE CZĘŚCIOWO/W TRAKCIE
8	Lampy z fotowoltaicznym ogniwem w niedoświetlonych częściach wsi	Gmina, Sołectwo	ZREALIZOWANE CZĘŚCIOWO/W TRAKCIE REALIZACJI
9	Wyposażenie świetlicy	NGO	BRAK REALIZACJI
10	Umożliwienie zjazdu autobusu szkolnego oraz MPK na Opyrchałówkę (realizacja dwóch mostków oraz poszerzenie drogi)		BRAK REALIZACJI
11	Animator czasu wolnego	CKiS, NGO	BRAK REALIZACJI

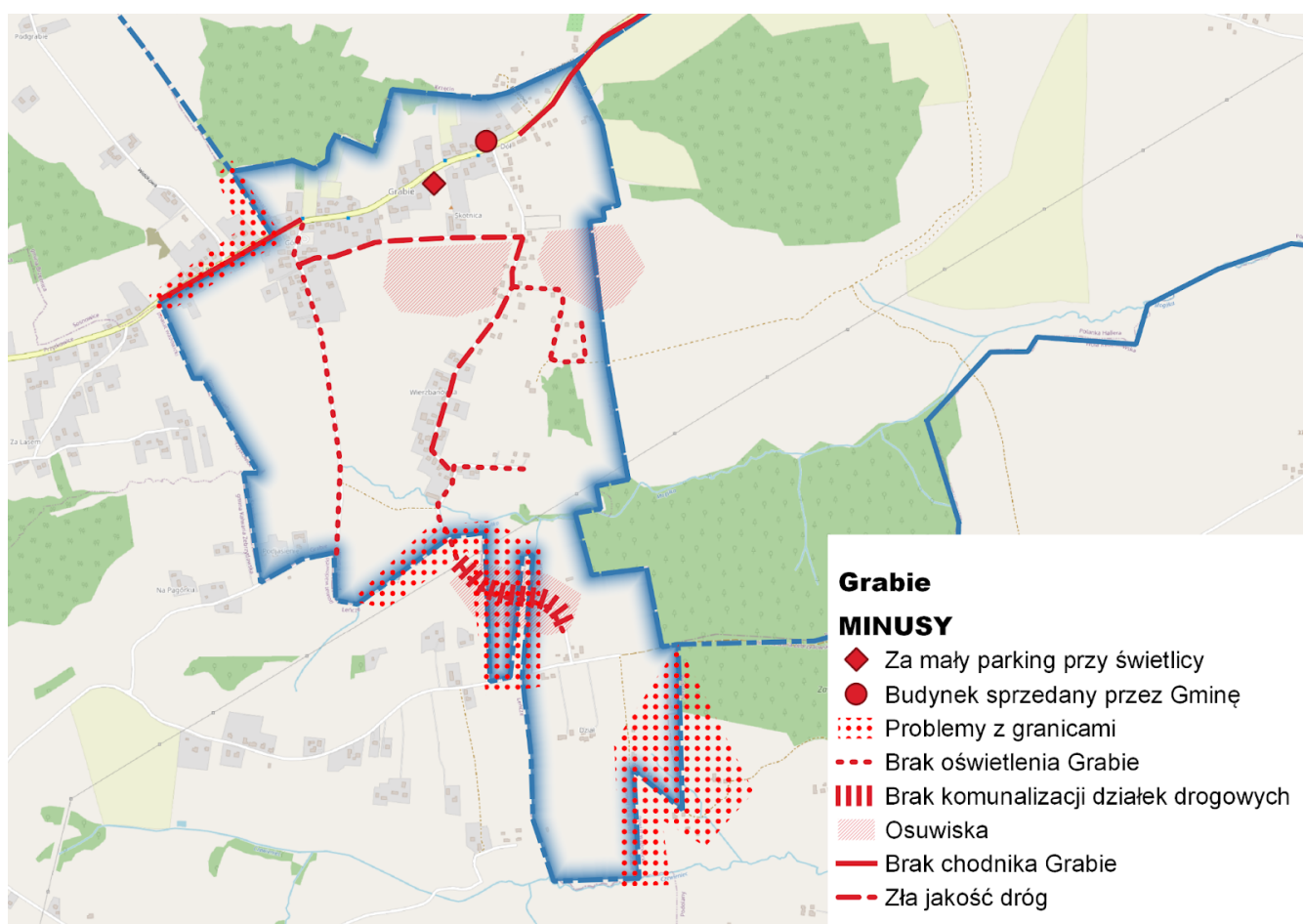
5. OCENA MOCNYCH I SŁABYCH STRON ORAZ POTENCJAŁÓW

Pierwszym krokiem podczas przeprowadzonych warsztatów było zmapowanie miejsc dobrych i atrakcyjnych - plusów, miejsc złych - minusów oraz miejsc, które mają potencjał i mogą w niedługim czasie stać się mocnymi stronami sołectwa. Uczestnicy spotkania wskazali następujące miejsca:

UWAGA: mapy w większym formacie umieszczono w Załączniku 1 do niniejszego dokumentu tj. Raportu z konsultacji.

a. MINUSY

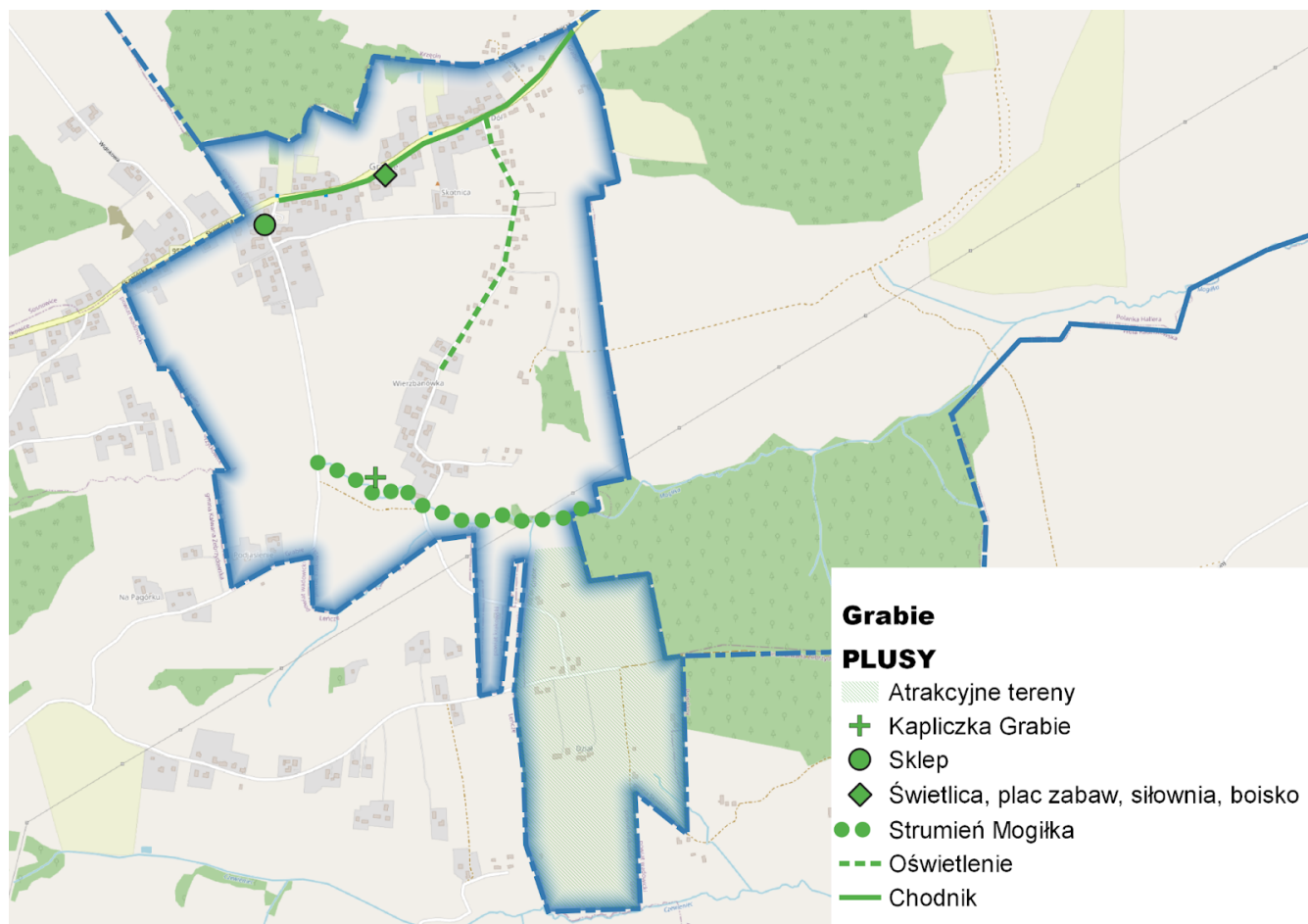
Miejsca złe i problematyczne. To te miejsca, w których potrzebna jest interwencja. To miejsca do zmiany, gdyż znacząco obniżają jakość życia lub zagrażają bezpieczeństwu mieszkańców. Lista zawiera zagregowane wyniki z ankiet oraz warsztatów.



nr	MINUSY	WSKAZANIA
1	Brak sieci kanalizacyjnej	38
2	Brak chodnika/CPR-u pomiędzy granicą z Przytkowicami zjazdem do Krzęcina	31
3	Zła jakość niektórych dróg - wąskie, bez utwardzonej nawierzchni	25
4	Brak paczkomatu	24
5	Brak dobrego skomunikowania MPK (brak możliwości dojazdu dzieci do szkół na 8)	23
6	Brak oświetlenia	19
7	Brak przedszkola	17
8	Za mały parking przy świetlicy	17
9	Brak dobrego połączenia z liniami kolejowymi	16
10	Brak miejsca umożliwiającego spotkania młodzieży	15
11	Brak połączenia z Radziszowem (brak linii na trasie 273)	13
12	Brak filii biblioteki i instytucji kultury	12
13	Bałagan w prowadzeniu granic (mieszkańcy Krzęcina, Sosnowic, Leńcz czują się mieszkańcami sołectwa Grabie)	11
14	Brak światłowodu	11
15	Brak utwardzonych poboczy	10
16	Brak huśtawki na placu zabaw	10
17	Budynek wybudowany przez mieszkańców w czynie społecznym został sprzedany	7
18	Zapis w MPZP uniemożliwiający instalację przydomowych oczyszczalni ścieków	7
19	Brak straży pożarnej (remizy)	6
20	Brak animatora w świetlicy wiejskiej	6
21	Problemy z osuwiskami	5
22	Starzejące się społeczeństwo (mało dzieci)	4
23	Brak koła gospodyń wiejskich	3
24	Rozciągnięta zabudowa co wiąże się z problemami z budową infrastruktury	2
25	Brak komunalizacji działek drogowych	1

b. PLUSY

Miejsca dobre i atrakcyjne. Są to miejsca i cechy, które obecnie stanowią o jakości życia w miejscowości. Miejsca integrujące, aktywizujące, sprzyjające realizacji potrzeb społecznych, w których mieszkańcy spotykają się, i które sprzyjają nawiązywaniu kontaktów oraz cechy, które wspierają te miejsca. Lista zawiera zagregowane wyniki z ankiet oraz warsztatów.

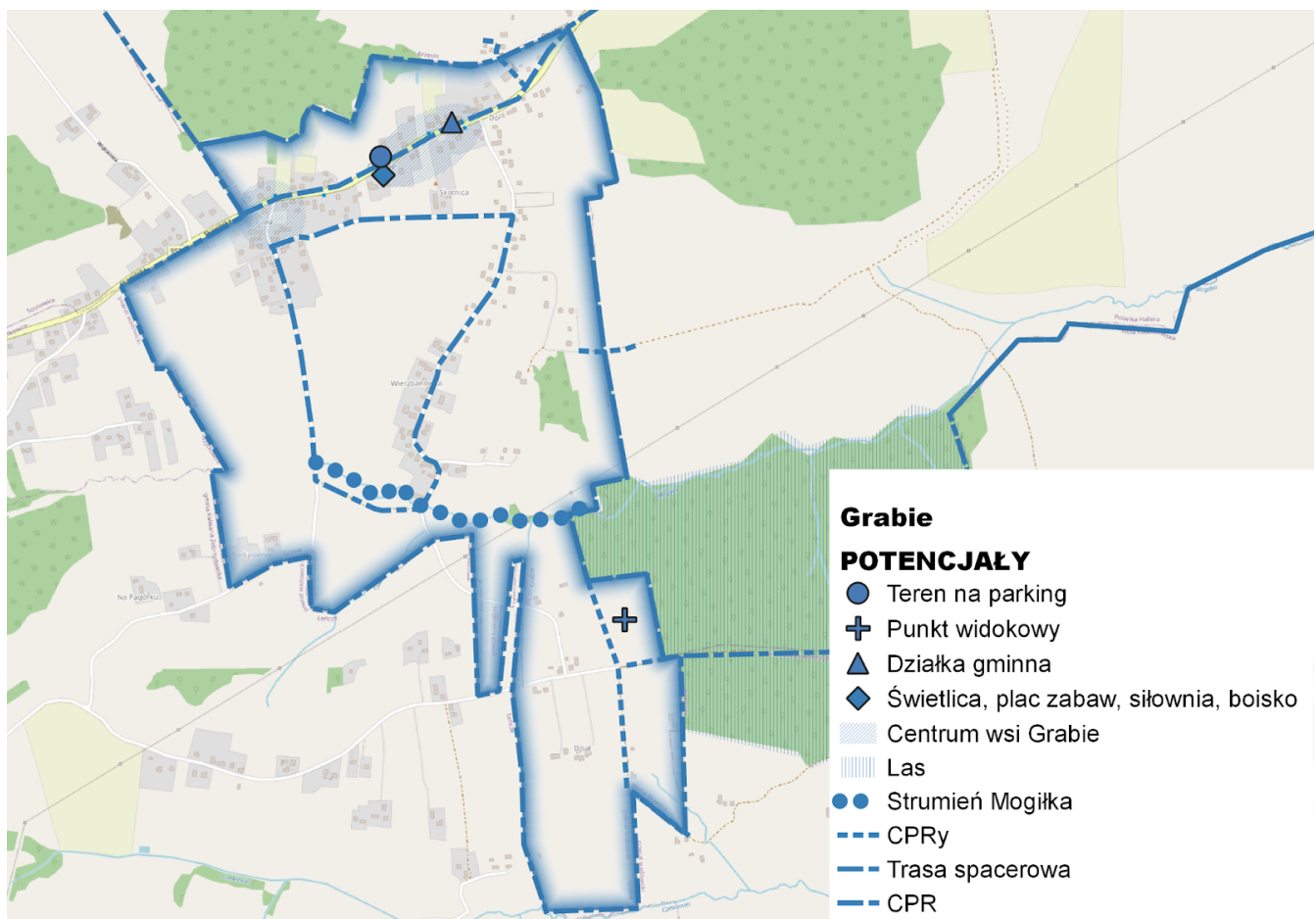


nr	PLUSY	WSKAZANIA
1	Wyremontowana świetlica	32
2	Nowoczesny plac zabaw	31
3	Piękne widoki	28
4	Bliskość lasu	20
5	Sołtys i rada sołecka	18
6	Brak patologii (Miejscowość spokojna i bezpieczna)	16
7	Chodnik prawie na całej długości drogi głównej	14

8	Zadaszone przystanki z zatokami	13
9	Tereny spacerowe	12
10	Siłownia plenerowa	10
11	Ścieżka rowerowa	9
12	Organizacje pozarządowe z ofertą czasu wolnego	8
13	Dużo rolnictwa	8
14	Mała miejscowość, w której wszyscy się znają	7
15	Dobre sąsiedztwo	5
16	Czyste powietrze - brak smogu	5
17	Dobra lokalizacja miejscowości	4
18	Proekologiczne działania mieszkańców (pszczoły)	4
19	Sklep	4
20	Mały ruch samochodowy	2
21	Kapliczka	2
22	Sieć gazowa i wodociągowa z możliwością rozbudowy	1
23	Strumień Mogiłka	1

c. POTENCJAŁY

Miejsca z potencjałem. Miejsca wskazane jako miejsca z potencjałem są to lokalizacje, w których zmiana, według mieszkańców, wpłynie na poprawę jakości życia w miejscowości. Lista zawiera zagregowane wyniki z ankiet oraz warsztatów.



nr	POTENCJAŁY	WSKAZANIA
1	Świetlica wiejska	37
2	Możliwość powiększenie terenu przy świetlicy	29
3	Gminna działka z przeznaczeniem na infrastrukturę sportową/wieżę widokową	18
4	Malownicze położenie	18
5	Centrum wsi ze sklepem	16
6	Teren przed świetlicą na parking	13
7	Trasy Spacerowe	13
8	Działka gminna z przeznaczeniem na potencjalny parking dla świetlicy	12
9	Rolnictwo ekologiczne	12
10	CPR wzdłuż drogi wojewódzkiej	8
11	Ścieżka na Polankę Hallera	8
12	Miejscowość na uboczu	8
13	Wzjazd do lasu	8
14	CPR na Krzęcin	7
15	Ścieżka na Podolany	7
16	Hodowla zwierząt	7
17	Agroturystyka	6
18	Siedlisko bocianów nad Mogiłką	5
19	Ścieżka z Garcowca	2

6. OPIS PLANOWANYCH ZADAŃ INWESTYCYJNYCH I PRZEDSIĘWZIĘĆ AKTYWIZUJĄCYCH SPOŁECZNOŚĆ LOKALNĄ

a. Lista zadań i inwestycji w Planie Rozwoju Miejscowości na lata 2022-2030

W kolejnym etapie warsztatów uczestnicy wskazali listę zadań przeznaczonych do realizacji. Lista ta została następnie poddana rangowaniu w wyniku przeprowadzenia ankiety, w której wzięło udział 54 mieszkańców. Ankietę przeprowadzono w formie internetowej oraz papierowej. Lista zawiera zagregowane wyniki z ankiet oraz warsztatów.

nr	PRZEDSIĘWZIĘCIA	Ankiety	Warsztaty	SUMA
1	Budowa kanalizacji sanitarnej lub dofinansowanie przydomowych oczyszczalni ścieków	36	12	48
2	Lepsza komunikacja (godziny dostosowane do zajęć lekcyjnych i zmian pracy oraz zapewniająca dojazd przystanków PKP) wraz z uregulowaniem kwestii pętli autobusowej	37	6	43
3	Budowa chodników przy drodze wojewódzkiej	37	4	41
4	Utworzenie nowych terenów rekreacyjnych (np. szlaki rekreacyjne piesze i rowerowe, Ścieżki i tablice edukacyjne, Park edukacyjny w dolinie Mogiłki, park linowy, wieża widokowa)	18	13	31
5	Parking przy świetlicy	22	5	27
6	Oświetlenie placu zabaw i wsi	21	5	26
7	Paczkomat	20	4	24
8	Poprawa kanalizacji deszczowej	13	10	23
9	Altany przy lesie i świetlicy	14	6	20
10	Oferta dla dzieci/klub dla dzieci: animowane zajęcia sportowe i taneczne	13	7	20
11	Rozwój sieci światłowodowej	10	2	12
12	Ścieżki rowerowe do Krzęcina i Polanki Hallera	8	3	11
13	Zwiększenie miejsc przedszkolnych na terenie gminy w najbliższej odległości	6	4	10
14	Rozwój aktywności społecznej np. utworzenie Koła gospodyń wiejskich, Zespołu muzyki regionalnej	6	3	9
15	Boisko sportowe	5	1	6
16	Budowa drogi nr 82	4	2	6
17	Ładowarka samochodów elektrycznych		1	1

b. Lista wybranych do realizacji zadań i inwestycji wraz z podmiotami odpowiedzialnymi i powiązaniem ze Strategią Rozwoju Gminy Skawina.

Zadania zostały wybrane na podstawie wyników rangowania wskazań z ankiet i spotkań warsztatowych. Przyjęto jednolity próg dla zadań przeznaczonych do realizacji na poziomie minimum 20% wskazań. Należy zaznaczyć, że każdy mieszkaniec mógł wskazać 5 zadań co skutkuje tym, że wyniki nie sumują się do 100%.

nr	PRZEDSIĘWZIĘCIE	PODMIOT ODPOWIEDZIALNY	POWIĄZANIE ZE STRATEGIĄ
1	Budowa kanalizacji sanitarnej lub dofinansowanie przydomowych oczyszczalni ścieków	Gmina Skawina	Obszar Środowisko 2. Poprawa zarządzania istniejącym zasobem wód 2.4 Rozwój kanalizacji sanitarnej i instalacji do oczyszczania ścieków
2	Lepsza komunikacja (godziny dostosowane do zajęć lekcyjnych i zmian pracy oraz zapewniająca dojazd przystanków PKP) wraz z uregulowaniem kwestii pętli autobusowej	Gmina Skawina, ZTP Kraków	Obszar Mobilność 1. Poprawa dostępności komunikacyjnej 1.2 Poprawa zewnętrznej dostępności komunikacyjnej z pozostałymi Gminami ościennymi 1.3 Poprawa wewnętrznej dostępności komunikacyjnej 2. Rozwój zrównoważonej mobilności 2.3. Zwiększenie znaczenia transportu publicznego i mikro mobilności
3	Budowa chodników przy drodze wojewódzkiej	ZDW, Gmina Skawina	Obszar Mobilność 1. Poprawa dostępności komunikacyjnej 1.3 Poprawa wewnętrznej dostępności komunikacyjnej 2. Rozwój zrównoważonej mobilności 2.4. Zwiększenie znaczenia ruchu pieszo – rowerowego 3. Poprawa bezpieczeństwa mobilności 3.1 Zwiększenie bezpieczeństwa wszystkich uczestników ruchu drogowego
4	Utworzenie nowych terenów rekreacyjnych (np. szlaki rekreacyjne piesze i rowerowe, Ścieżki i tablice edukacyjne, Park edukacyjny w dolinie Mogiłki, park linowy, wieża widokowa)	Sołectwo, Gmina Skawina	Obszar Środowisko 3. Poprawa sytuacji w zakresie zieleni, ochrony zasobów przyrodniczych oraz ochrony gruntów 3.1 Zrównoważone zarządzanie, ochrona i rozwój terenów zielonych Obszar Życie 3. Szeroki dostęp do oferty sportowej i rekreacyjnej 3.1 Rozwój infrastruktury sportowej i rekreacyjnej
5	Parking przy świetlicy	Sołectwo	Obszar Życie 2. Szeroki dostęp do kultury 2.1 Rozwój infrastruktury służącej kulturze 2.3 Zwiększenie dostępu do sportu i rekreacji dla grup niereprezentowanych i zagrożonych wykluczeniem oraz rodzin

6	Oświetlenie placu zabaw i wsi	Sołectwo, UMiG w Skawinie	Obszar Życie 7. Rozwój przestrzeni publicznych 7.1 Zwiększenie ilości, atrakcyjności, funkcjonalności oraz dostępności przestrzeni publicznych dla wszystkich
7	Paczkomat	Sołectwo	Obszar Gospodarka 5. Zwiększenie współpracy Gminy z przedsiębiorcami 5.1 Rozwój i zdynamizowanie istniejących form współpracy
8	Poprawa kanalizacji deszczowej	Gmina Skawina	Obszar Środowisko 2. Poprawa zarządzania istniejącym zasobem wód 2.1 Redukcja zagrożenia powodziowego 2.2 Stworzenie spójnego i efektywnego systemu retencji wody
9	Altany przy lesie i świetlicy	Gmina Skawina, LGD Blisko Krakowa, Sołectwo	Obszar Życie 3. Szeroki dostęp do oferty sportowej i rekreacyjnej 3.1 Rozwój infrastruktury sportowej i rekreacyjnej
10	Oferta dla dzieci/klub dla dzieci: animowane zajęcia sportowe i taneczne	Sołectwo, NGOs, Gmina Skawina, CKiS Skawina	Obszar Życie 2. Szeroki dostęp do kultury 2.2 Oferta w zakresie kultury dostosowana do bieżących potrzeb 2.3 Zwiększenie dostępu do sportu i rekreacji dla grup niereprezentowanych i zagrożonych wykluczeniem oraz rodzin

7. MONITORING

Plan Rozwoju Miejscowości na lata 2022-2030 zatwierdzony przez uchwałę zebrania wiejskiego i uchwałę Rady Miejskiej w Skawinie, stanowić będzie plan wspólnych działań władz Gminy i lokalnej społeczności (w tym organizacji pozarządowych). Odpowiedzialnym za koordynację działań realizacyjnych i monitoring po stronie Gminy będzie Z-ca Burmistrza ds. rozwoju, we współpracy z Sołtysem.

Monitorowanie każdego przedsięwzięcia wiąże się m.in. z dbaniem o prawidłowy jego przebieg przez cały czas jego trwania, co przejawia się systematycznym zbieraniem, zestawianiem i ocenianiem informacji rzeczowych i finansowych.

a. Monitorowanie - zadania dla Rady Sołeckiej

Monitorowanie polegać będzie na zorganizowaniu corocznego przeglądu realizacji zadań z udziałem Z-cy Burmistrza ds. rozwoju i Sołtysa, na którym omówiony zostanie stan realizacji PRM, rekomendacje, uwagi oraz ewentualne wnioski. Dodatkowo informacja o realizacji zadań PRM będzie przedstawiana raz do roku na zebraniu wiejskim lub zebraniu osiedlowym.

Monitorowanie dotyczyć będzie zarówno:

- poziomu realizacji działań,
- zasobów zaangażowanych w realizację POM (partnerzy oraz środki finansowe własne oraz pochodzące ze środków zewnętrznych).

Optymalnym okresem dla dokonywania rocznego podsumowania prac, będzie miesiąc wrzesień, aby wnioski i rekomendacje uzgodnić z Z-cą Burmistrza ds. rozwoju, na etapie planowania budżetu Gminy na następny rok, co umożliwi uwzględnienie ich w planie finansowym, o ile tylko będzie to możliwe.

8. FINANSOWANIE

Jako zasadę realizacji PRM/PROS przyjmuje się w pierwszej kolejności mobilizację zasobów zewnętrznych, zarówno prywatnych, jak i publicznych pozabudżetowych. Zakłada się jak najszerszy montaż finansowy środków pochodzących z różnych źródeł, tak by możliwie w jak najmniejszym stopniu obciążany był budżet gminy.

Do głównych źródeł finansowania PRM/PROS należy zaliczyć: środki pochodzące z budżetu Unii Europejskiej, międzynarodowych instytucji finansowych, inne środki pochodzące ze źródeł zagranicznych, środki pochodzące z budżetu państwa, środki pochodzące z funduszy i organizacji działających na terenie kraju a także środki własne gminy przewidziane co roku w budżecie gminy.

Z uwagi na aktualny stopień przygotowania dokumentacji wdrożeniowej związanej z absorpcją środków unijnych w obecnej perspektywie finansowej UE na lata 2021-2027 r., na dziś nie sposób dokładnie przewidzieć, które zadania i w jakiej skali będą mogły być sfinansowane ze środków zewnętrznych. Należy jednak zaznaczyć, że bez właściwego ich wytypowania i przygotowania możliwość taka byłaby bardzo utrudniona.

Warto również podkreślić, że wysiłki realizacji zadań wskazanych w niniejszym dokumencie powinny być podejmowane nie tylko przez samorząd gminny, ale również przez inne podmioty: lokalne organizacje społeczne, grupy nieformalne mieszkańców itp. Będzie to kolejny bodziec do rozwój idei wolontariatu, inicjatywy lokalnej i aktywności społecznej, co przyczyni się do budowy społeczeństwa obywatelskiego.

Tylko wspólny wysiłek da gwarancję, że zadania te uda się w dużym stopniu zrealizować i w konsekwencji spowodować, że dane osiedle/miejscowość będzie w perspektywie kilku lat jeszcze lepszym miejscem do życia.



<https://sdgs.un.org>



<https://pdm.irmir.pl>



www.gminaskawina.pl