



# Skawina

Miasto i Gmina

## Plan rozwoju osiedla Radziszowskiego na lata 2022-2030



**PLAN ROZWOJU OSIEDLA  
RADZISZOWSKIE  
NA LATA 2022-2030**

**GMINA SKAWINA  
POWIAT KRAKOWSKI  
WOJEWÓDZTWO MAŁOPOLSKIE**

**Urząd Miasta i Gminy w Skawinie**

**Skawina, październik 2022**

## **Spis treści**

1. WSTĘP
2. JAK POWSTAŁ PROS NA LATA 2022-2030
  - a. Cel spotkania warsztatowego z mieszkańcami
  - b. Metoda
  - c. Ramowy plan spotkania z mieszkańcami
  - d. Uczestnicy spotkania na osiedlu Radziszowskim
3. CHARAKTERYSTYKA OSIEDLA RADZISZOWSKIEGO
  - a. Położenie
  - b. Powierzchnia
  - c. Demografia
  - d. Organizacje społeczne
  - e. Określenie przestrzennej struktury osiedla oraz wskazanie i charakterystyka obszaru o szczególnym znaczeniu dla zaspokojenia potrzeb mieszkańców, sprzyjających nawiązywaniu kontaktów społecznych ze względu na ich położenie.
4. OCENA MOCNYCH I SŁABYCH STRON ORAZ POTENCJAŁÓW
5. OPIS PLANOWANYCH ZADAŃ INWESTYCYJNYCH I PRZEDSIĘWZIĘĆ AKTYWIZUJĄCYCH SPOŁECZNOŚĆ LOKALNĄ
6. MONITORING I EWALUACJA
7. FINANSOWANIE

## 1. WSTĘP

Projekt „Plany Rozwoju Miejscowości / Plany Rozwoju Osiedli” ma na celu identyfikację rezerw i wyzwań w poszczególnych jednostkach sąsiedzkich gminy. Wspólnie z mieszkańcami przy pomocy różnych metod partycypacyjnych identyfikujemy potencjały oraz określamy priorytety rozwojowe dla sołectw i osiedli. Są one powiązane z Planami Odnowy Miejscowości, Gminnym Programem Rewitalizacji, Planem Mobilności oraz nową Strategią Rozwoju Gminy.

Przeprowadzonych zostało około ok. 50 spotkań w terenie. Na podstawie spacerów badawczych, mapowania, ustrukturyzowanej burzy mózgów stworzone zostały dokumenty, które opisują zalety i rezerwy poszczególnych miejscowości oraz wskazują kluczowe działania, które należy podjąć w krótszej i dłuższej perspektywie czasowej. Efektem prac są plany konkretnych działań na kolejne 8-9 lat (w perspektywie do 2030 roku), oparte o zidentyfikowane na miejscu i opisane przez mieszkańców potrzeby. To właśnie na działania przyjęte w Planach Rozwoju Miejscowości / Planach Rozwoju Osiedli w pierwszej kolejności będą poszukiwane środki zewnętrzne.

Dodatkowo produktem projektu ma być autorska metoda badań w jednostkach sąsiedzkich, którą będzie można wykorzystać także przy ograniczonych środkach oraz w powiązaniu z dokumentami wyższego rzędu. Metodę wypracowaną w Gminie Skawina będzie można wykorzystać również w innych jednostkach. Bezpośrednim produktem projektu będą wypracowane w jego ramach Plany Rozwoju Miejscowości / Plany Rozwoju Osiedli. Realizacja projektu pozwoli na większe włączenie społeczne, budowę społeczeństwa obywatelskiego oraz wzmocni zaufanie i partnerstwo pomiędzy mieszkańcami, a urzędem gminy. Efektem długofalowym będzie zrównoważony rozwój, włączający wszystkich mieszkańców. Ponad to, cały proces opisany został w dokumencie „Plan działań dla miast” będącego wizją transformacji co najmniej 100 polskich miast zgodnie z lokalnie rozumianymi Celami Zrównoważonego Rozwoju. Jednocześnie „Plan Działania dla Miast” ma na celu przedstawienie i upowszechnienie dobrych praktyk, zaczerpniętych ze zrealizowanych przedsięwzięć wypełniających Cele Zrównoważonego Rozwoju. Program ma także służyć promocji osiągnięć w ich wypełnianiu, które są istotne z perspektywy miast i gmin oraz ich doskonałości w szukaniu odpowiedzi na lokalnie występujące problemy. Wierzymy, że doświadczenie Gminy Skawina zdobyte przy okazji realizacji PRM/PROS stanowi cenną wartość również dla innych ośrodków podobnej wielkości.

Dokument ten Stanowi nie tylko plan działań, ale przede wszystkim jest deklaracją mieszkańców do podjęcia wysiłków na rzecz poprawy jakości życia w swojej miejscowości. Jakość życia mieszkańców, obok inwestycji zewnętrznych, zależy również od społecznej aktywności, umiejętności współpracy i pozytywnego myślenia.

Rola lokalnej społeczności jest kluczowa dla realizacji tego projektu. To właśnie mieszkańcy są ekspertami od otaczającej ich przestrzeni i depozytariuszami wiedzy na temat najbliższych im okolic. Byli oni zaangażowani w proces na każdym z etapów – od identyfikacji wyzwań, przez grupowe mapowanie pomysłów i tego, burzę mózgów z wykorzystaniem karteczek post-it, dyskusje, aż po ocenę zaproponowanych rozwiązań i ich priorytetyzację.

Właściwa identyfikacja potrzeb i wyzwań mieszkańców stanowi niezwykle cenny wkład w przypadku starań o finansowanie zewnętrzne wskazanych projektów.



## **2. JAK POWSTAŁ PROS NA LATA 2022-2030**

### **a. Logika procesu PROS**

- i. Spotkanie warsztatowe
- ii. Ankieta wśród mieszkańców
- iii. Robocza wersja/projekt PROS przekazana do Przewodniczącego Zarządu Osiedla
- iv. Akceptacja projektu PROS przez Przewodniczącego Zarządu Osiedla
- v. Zebranie osiedlowe przyjmujące PROS
- vi. Uchwała Rady Miejskiej zatwierdzająca PROS

### **b. Cel spotkania warsztatowego z mieszkańcami**

Celem spotkania z mieszkańcami była wspólna identyfikacja miejsc dobrych, złych oraz miejsc z potencjałem na terenie osiedla oraz zebranie pomysłów na projekt, które powinny zostać zrealizowane w kolejnej dekadzie.

### **c. Metoda**

Podczas realizacji warsztatu diagnostycznego w ramach projektu PROS na osiedlu Radziszowskim zastosowano następujące metody:

- i. Praca z mapami - identyfikacja miejsc dobrych, złych i miejsc z potencjałem. Praca w grupach według metody "world cafe"<sup>1</sup>.
- ii. Ustrukturyzowana burza mózgów z zastosowaniem karteczek samoprzylepnych do generowania pomysłów. Następnie klastrowanie propozycji.
- iii. Dyskusja.
- iv. Osiągnięcie celu spotkania na osiedlu Radziszowskim było możliwe dzięki dyscyplinie i skupieniu uczestników w czasie około 2-godzinnego spotkania. Zebrane dane są zadowalające i odzwierciedlają opinie różnorodnych środowisk i grup wiekowych.

### **d. Ramowy plan spotkania z mieszkańcami**

- i. Wprowadzenie
- ii. Prezentacja projektu
- iii. Podział na grupy
- iv. "World cafe" - mapowanie - praca w grupach. Zaznaczenie wskazanych przez mieszkańców obszarów w kategoriach:
  1. Miejsca dobre
  2. Miejsca złe
  3. Miejsca z potencjałem
- v. Burza mózgów - zbieranie pomysłów na projekty na karteczkach samoprzylepnych. Następnie klastrowanie ich i dyskusja nad efektami pracy.
- vi. Podsumowanie

---

<sup>1</sup> Metoda służąca uporządkowaniu dyskusji – wymiany informacji i pomysłów oraz określenia potrzeb i oczekiwań wszystkich zaangażowanych stron (ale nie znalezienia konkretnych rozwiązań). Polega na jednoczesnej rozmowie o kilku aspektach danej kwestii (przypisanych do osobnych stolików) przez uczestników podzielonych na grupy; przez zmiany stolików, uczestnicy mogą omówić wszystkie tematy.

W kolejnym kroku przeprowadzono ankietę w wersji papierowej i internetowej na którą odpowiedziało 106 mieszkańców. Pełny raport z procesu stanowi załącznik do niniejszego dokumentu.

#### **e. Uczestnicy spotkania na osiedlu Radziszowskim**

Uczestnikami spotkania na osiedlu Radziszowskim było 15 mieszkańców osiedla zgodnie z listą obecności.



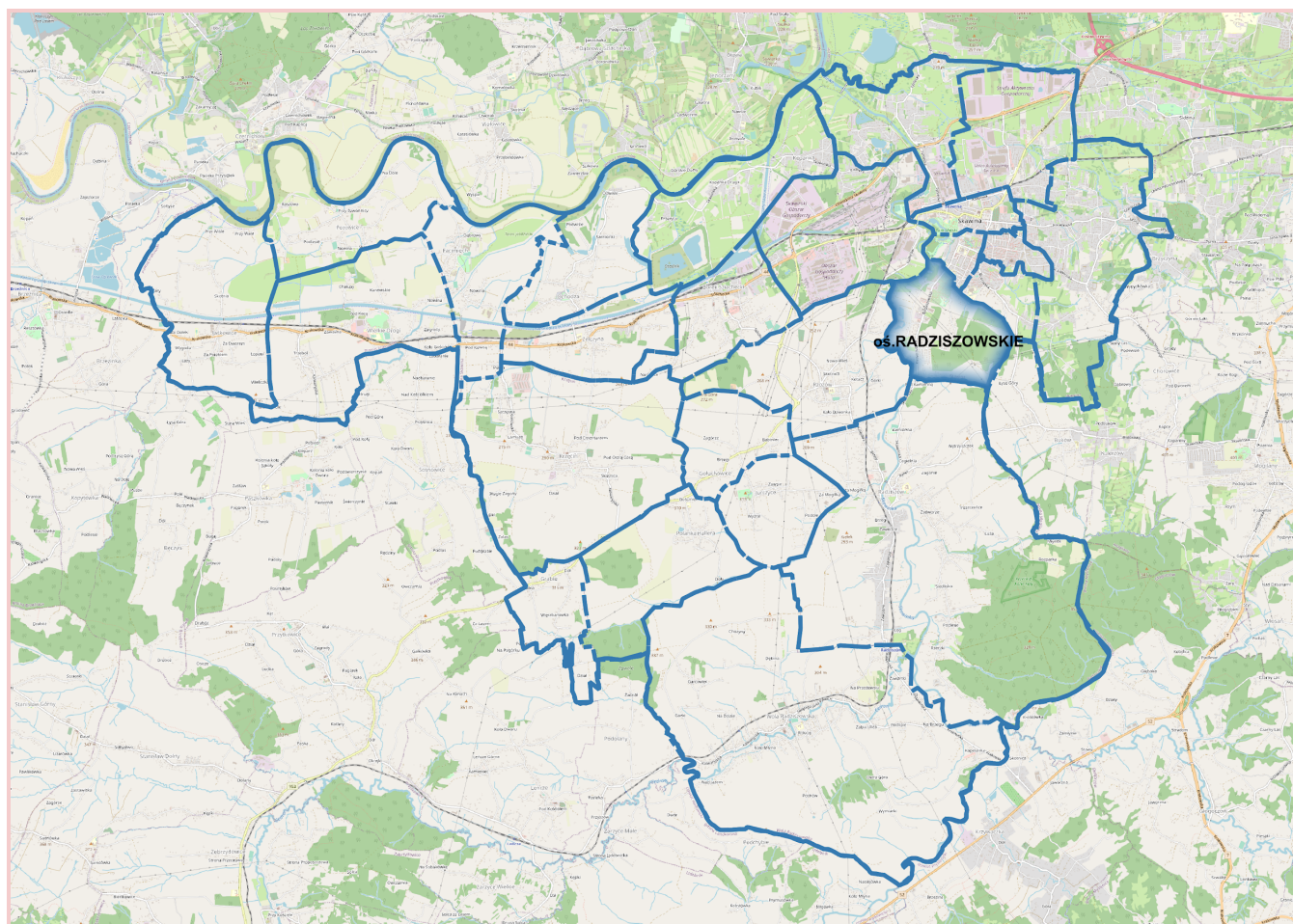
*Spotkanie warsztatowe na osiedlu Radziszowskie. Fot. Michał Kędziński*



*Spotkanie warsztatowe na osiedlu Radziszowskie. Fot. Magdalena Turkawska*

### 3. CHARAKTERYSTYKA OSIEDLA

#### Osiedle Radziszowskie



Lokalizacja osiedla Radziszowskie w granicach miasta Skawina

#### a. Położenie osiedla

Od zachodniej strony osiedle przylega do rzeki Skawinka. Wschodnia część osiedla wspina się na stoki wstępnych wzniesień Pogórze Wielickiego.

Osiedle Radziszowskie sąsiaduje od zachodu z miejscowością Rzozów, od wschodu graniczy z Gminą Mogilany, od południa z miejscowością Radziszów oraz od północy z osiedlami Przemysłowym, Kościuszki i Bukowskie.

Od wschodu przez osiedle przebiega ul. Radziszowska łącząca Skawinę z Radziszowem.

#### b. Powierzchnia

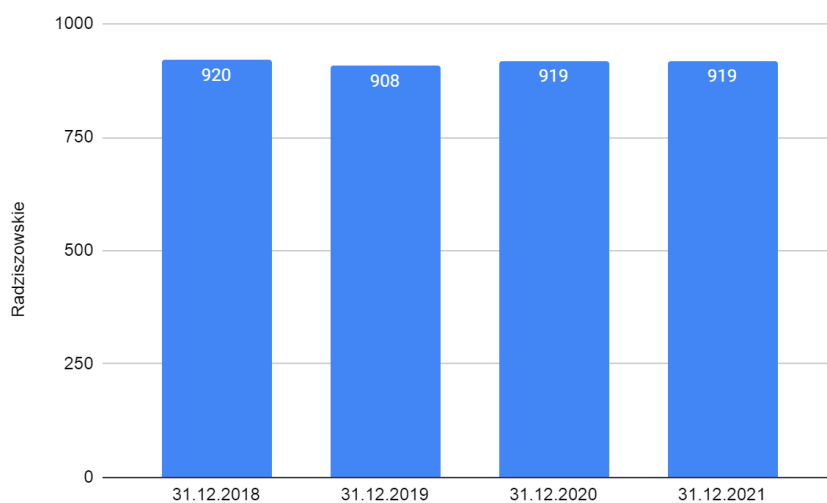
Osiedle Radziszowskie zajmują powierzchnię 230,3 ha, co stanowi 11,21% terenu miasta Skawina.

### c. Demografia

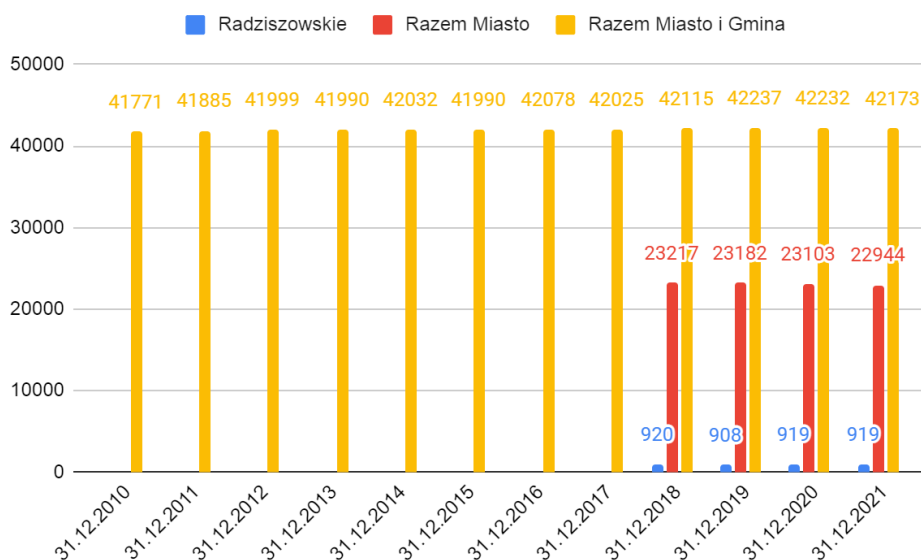
Liczba mieszkańców osiedla Radziszowskie wynosiła 919 osób na dzień 31.12.2021 r.

Statystyki stawiają osiedle na 5. pozycji w Gminie pod względem powierzchni i na 9. pod względem liczby ludności wśród dziewięciu osiedli miasta Skawina.

Liczba mieszkańców osiedla Radziszowskie stanowi 4,01% mieszkańców miasta Skawina oraz 2,18% wszystkich mieszkańców Miasta i Gminy Skawina. Gęstość zaludnienia na obszarze osiedla wynosi 400 mieszkańców na km<sup>2</sup>, przy czym średnia gęstość zaludnienia w mieście Skawina wynosi 1118 mieszkańców na km<sup>2</sup>.



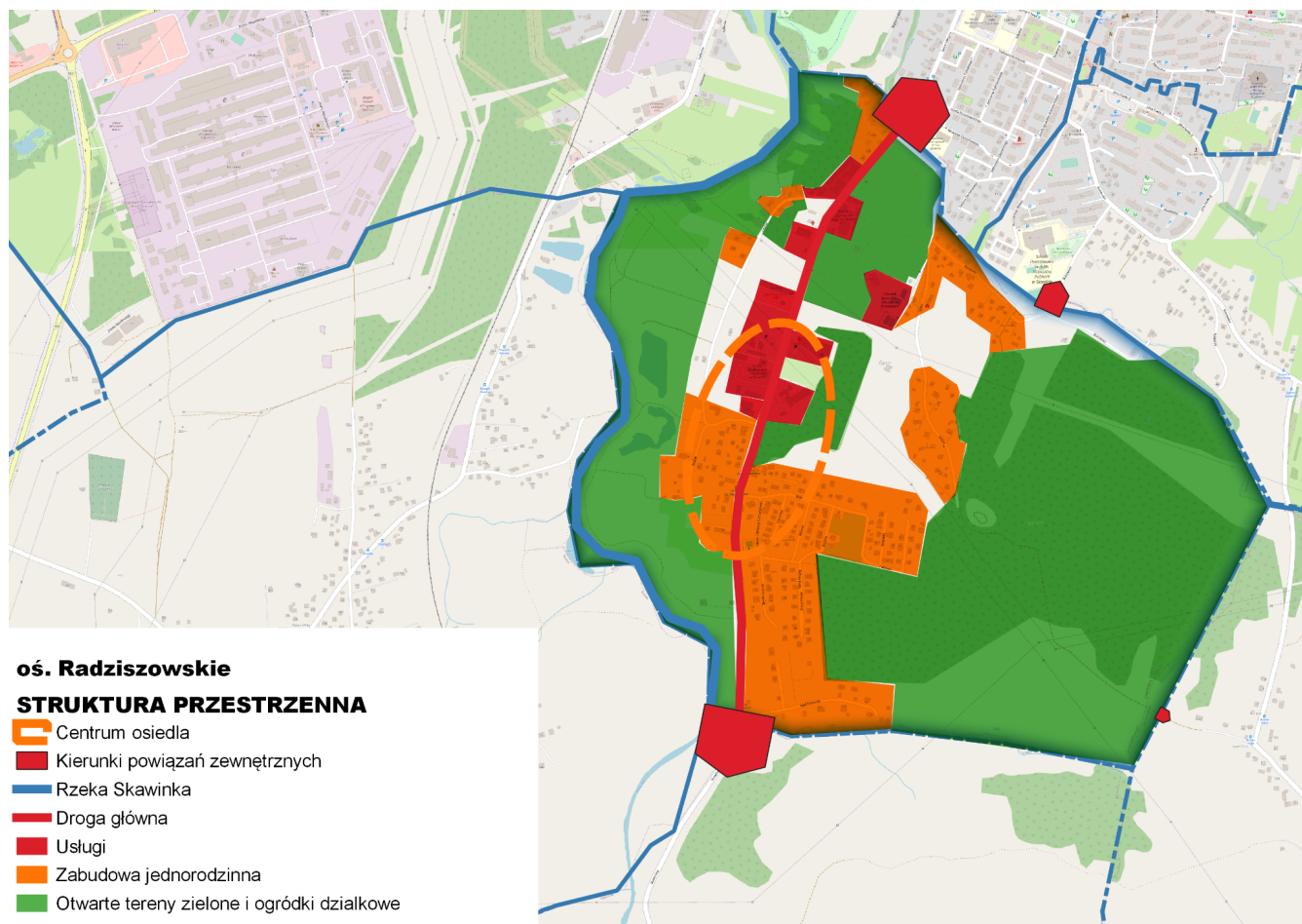
*Dynamika zmiany ludności osiedla Radziszowskie*



*Dynamika zmiany ludności osiedla Radziszowskie na tle Miasta oraz Miasta i Gminy*



- d. Określenie przestrzennej struktury osiedla oraz wskazanie i charakterystyka obszaru o szczególnym znaczeniu dla zaspokojenia potrzeb mieszkańców, sprzyjającym nawiązywaniu kontaktów społecznych ze względu na ich położenie.



Struktura przestrzenna osiedla Radziszowskie

Struktura przestrzenna osiedla jest stosunkowo zwarta i kształtuje się przede wszystkim wzdłuż ul. Radziszowskiej jako osi krystalizującej tę strukturę. Na wschód od tej osi znajduje się zwarta zabudowa jednorodzinna w rejonie ul. Willowej. Przy samej ulicy znajduje się szereg obiektów usługowych jak również niewielkie zgrupowanie zabudowy jednorodzinnej (od strony rzeki Skawinki). Należy zaznaczyć, że obiekty te narażone są szczególnie na zalewanie przy wysokich stanach rzeki. Na wschód zabudowa znajduje się na zboczach wzgórz (trzy zgrupowania zabudowy - ul. Willowa, ul. Dębca/Wyrwisko) więc obiekty tam zlokalizowane są w lepszej sytuacji w przypadku powodzi. Istotnym miejscem o znacznym potencjale rozwojowym dla osiedla jest Ośrodek Kulturalno-Rekreacyjny "Gubałówka" z towarzyszącymi ogródkami działkowymi rozciągającymi się na zachodnim zboczu wzgórza o tej samej nazwie. Obszar o może być terenem o szczególnym znaczeniu dla zaspokojenia potrzeb mieszkańców, sprzyjającym nawiązywaniu kontaktów społecznych ze względu na położenie, wymaga jednak podjęcia działań rewitalizacyjnych.



Obecnie obszarem o tym charakterze jest teren w rejonie centrum zakupowego "Jan". Należy wspomnieć również o planowanej przez Powiat krakowski inwestycji nad ul. Nad Potokiem. Planuje się zlokalizowanie w tym rejonie szkoły specjalnej z internatem. Inwestycja ta stanowić może również istotny impuls rozwojowy dla osiedla. Po wschodniej stronie osiedla rozciągają się tereny zielone o znacznej wartości krajobrazowej. Po zachodniej natomiast tereny nadrzeczne połączone z parkiem miejskim i potencjalnie stanowiące jego przedłużenie.

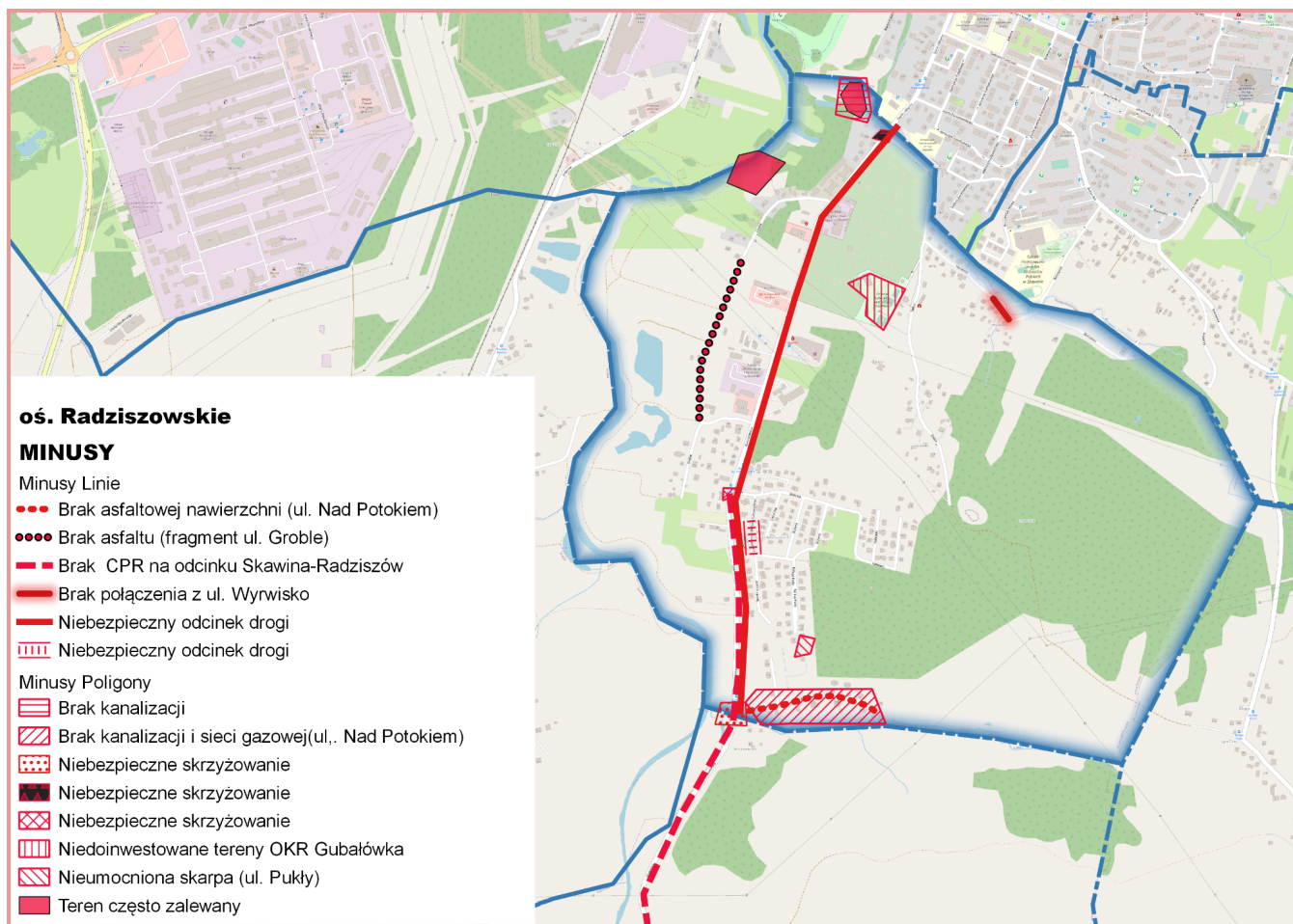
#### **4. OCENA MOCNYCH I SŁABYCH STRON ORAZ POTENCJAŁÓW**

Pierwszym krokiem podczas przeprowadzonych warsztatów było zmapowanie miejsc dobrych i atrakcyjnych - plusów, miejsc złych - minusów oraz miejsc, które mają potencjał i mogą w niedługim czasie stać się mocnymi stronami osiedla. Uczestnicy spotkania wskazali następujące miejsca:

**UWAGA:** mapy w większym formacie umieszczono w Załączniku 1 do niniejszego dokumentu tj. Raportu z konsultacji.

##### **a. MINUSY**

Miejsca złe i problematyczne. To te miejsca, w których potrzebna jest interwencja. To miejsca do zmiany, gdyż znacząco obniżają jakość życia lub zagrażają bezpieczeństwu mieszkańców.

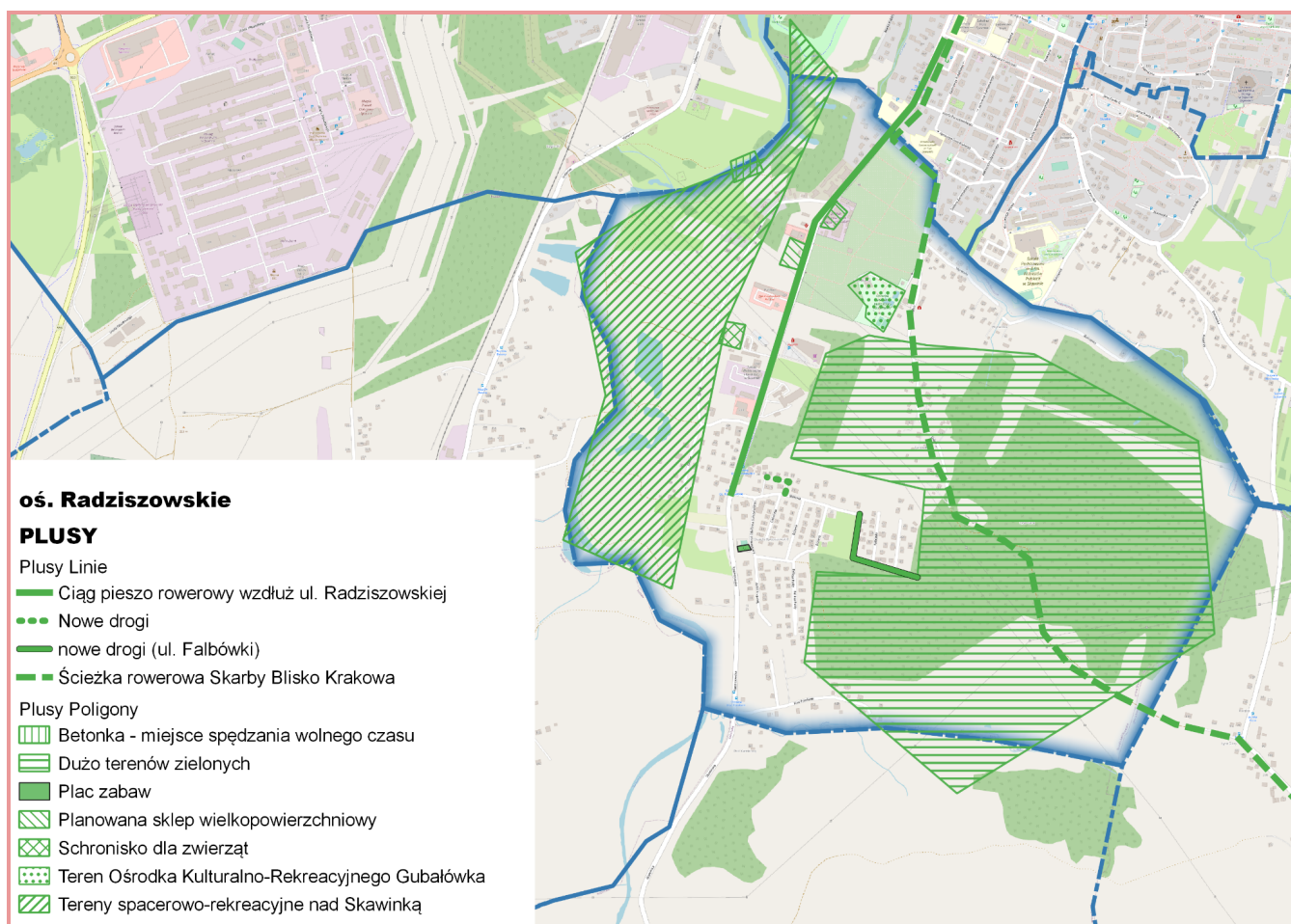


nr	MINUSY	WSKAZANIA
1	brak ciągu pieszo rowerowego na odcinku Skawina-Radziszów	61
2	brak koszy na śmieci na osiedlu	42
3	słabe skomunikowanie z centrum Skawiny (komunikacja autobusowa)	42
4	brak połączenia (ul. Bukowska, ul. Wyrwisko, od ul. Groble do ul. Nad Potokiem, ul. Willowej z ul. Nad Potokiem)	38
5	niebezpieczne skrzyżowania (ul. Nad Potokiem/ul. Radziszowska, ul. Spacerowa/ul. Radziszowska, ul. Willowa/ul. Radziszowska)	37
6	brak alternatywnego wyjazdu z ul. Willowej i ul. Nad Potokiem	35
7	przekraczanie prędkości na (ul. Gałczyńskiego, ul. Radziszowska)	32
8	niedoinwestowane tereny OKR Gubałówka	32
9	brak ławeczek i koszy w kierunku centrum	26
10	bezpieczeństwo ruchu drogowego - złe oznakowanie dróg, brak doświetlonych przejść dla pieszych, słaba widoczność na ul. Radziszowskiej	25
11	las na wschód od osiedla - zaśmiecony las, nadmierne rozjeżdżanie lasu przez samochody, nieuprzątnięty obszar po wycince drzew pod linią energetyczną, brak monitoringu przy wjazdach do lasu	23

12	zanieczyszczenie powietrza - osiedle Willowe	23
13	brak wyremontowanych dróg - ul. Wyrwisko, brak asfaltu na ul. Groble, ul. Nad Potokiem)	22
14	nieuregulowany stan rowu melioracyjnego od Wodociągów do Szkoły Podstawowej nr 6	12
15	notoryczne zalewanie ul. Groble (rejon "betonki")	10
16	nieumocniona skarpa przy ul. Pukły	6
17	brak chodników przy drogach osiedlowych	4
18	brak kanalizacji - rejon za przedszkolem ul. Radziszowska, ul. Nad Potokiem	3
19	brak gazu - ul. Nad potokiem	1

## b. PLUSY

Miejsca dobre i atrakcyjne. Są to miejsca i cechy, które obecnie stanowią o jakości życia na osiedlu. Miejsca integrujące, aktywizujące, sprzyjające realizacji potrzeb społecznych, w których mieszkańcy spotykają się, i które sprzyjają nawiązywaniu kontaktów oraz cechy, które wspierają te miejsca. Lista zawiera zagregowane wyniki z ankiet oraz warsztatów.



<b>nr</b>	<b>PLUSY</b>	<b>WSKAZANIA</b>
1	ciąg pieszo rowerowy wzdłuż ul. Radziszowskiej	<b>63</b>
2	tereny zielone we wschodniej części osiedla	<b>55</b>
3	organizowanie wydarzeń (np. Dzień Dziecka)	<b>43</b>
4	tereny spacerowo-rekreacyjne nad Skawinką	<b>41</b>
5	kameralne osiedle	<b>37</b>
6	teren placu zabaw	<b>36</b>
7	teren Ośrodka Kulturalno-Rekreacyjnego Gubałówka	<b>33</b>
8	plany budowy sklepów średnio-powierzchniowych	<b>26</b>
9	oświetlenie osiedli	<b>22</b>
10	Betonka - miejsce spędzania wolnego czasu	<b>19</b>
11	Skawińskie Stowarzyszenie Pomocy dla Zwierząt	<b>17</b>
12	zaangażowani i życzliwi ludzie	<b>17</b>
13	skanalizowanie większości osiedla	<b>15</b>
14	klarowna forma zabudowy	<b>12</b>
15	nowe drogi	<b>11</b>
16	ścieżka Skarby Blisko Krakowa	<b>2</b>

### **c. POTENCJAŁY**

Miejsca z potencjałem. Miejsca wskazane jako miejsca z potencjałem są to lokalizacje, w których zmiana, według mieszkańców, wpłynie na poprawę jakości życia na osiedlu. Lista zawiera zagregowane wyniki z ankiet oraz warsztatów.



nr	POTENCJAŁY	WSKAZANIA
1	Przedłużenie ścieżki rowerowej na ul. Radziszowskiej	70
2	ścieżka rowerowa wzdłuż Skawinki	47
3	teren Ośrodka Kulturalno-Rekreacyjnego Gubałówka jako miejsca do rozrywki	46
4	połączenie całej infrastruktury rowerowej	40
5	kąpielisko "Betonka"	39
6	nie zagospodarowywanie "dzikich" terenów	38
7	wykorzystanie terenów dla młodzieży - boisko, skatepark	37
8	tereny zielone we wschodniej części osiedla	32
9	Potencjał połączenia dróg ul. Bukowska oraz ul. Wyrwisko	28
10	most z ul. Hallerów do ul. Radziszowskiej	26
11	trasa trialowa wyznaczona przez młodzież	18



## 5. OPIS PLANOWANYCH ZADAŃ INWESTYCYJNYCH I PRZEDSIĘWZIĘĆ AKTYWIZUJĄCYCH SPOŁECZNOŚĆ LOKALNĄ

### a. Lista zadań i inwestycji w Planie Rozwoju Osiedla na lata 2022-2030

W kolejnym etapie warsztatów uczestnicy wskazali listę zadań przeznaczonych do realizacji. Lista ta została następnie poddana rangowaniu w wyniku przeprowadzenia ankiety, w której wzięło udział 106 mieszkańców. Ankiety przeprowadzono w formie internetowej oraz papierowej. Lista zawiera zagregowane wyniki z ankiet oraz warsztatów.

nr	PRZEDSIĘWZIĘCIA	Ankiety	Warsztaty	SUMA
1	Ciąg pieszo rowerowy odcinek Skawina Radziszów	60	9	69
2	Zwiększenie bezpieczeństwa ruchu drogowego (ograniczenie prędkości na ul. Radziszowskiej, ul. Spacerowej, poprawa bezpieczeństwa na skrzyżowaniach ul. Nad Potokiem ul. Radziszowska, ul. Spacerowa ul. Radziszowska, ul. Willowa ul. Radziszowska, przejścia dla pieszych, zmiana organizacji ruchu, progi)	39	13	52
3	Stworzenie nowych połączeń drogowych i alternatywnych wyjazdów z osiedla (ul. Nad Potokiem z ul. Willową, ul. Bukowskiej z ul. Wyrwisko, ul. Groble z "Betonką", ul. Hallerów z ul. Radziszowską)	42	10	52
4	Zagospodarowanie terenu nad Skawinką, ścieżka pieszo rowerowa nad Skawinką do Radziszowa, Odnowienie "Betonki" jako miejsca do rekreacji	43	8	51
5	Zwiększenie częstotliwości połączeń autobusowych z centrum Skawiny, stworzenie przystanku autobusowego przy ul. Nad Potokiem	35	6	41
6	Zachowanie jednorodzinnej formy zabudowy	40		40
7	Rewitalizacja Ośrodka Kulturalno Rekreacyjnego Gubałówka wraz z otoczeniem	32	5	37
8	Zachowanie czystości na osiedlu (rozstawienie koszy na śmieci na osiedlu, kosze na śmieci ul. Wyrwisko w kierunku ul. Bukowskiej, kosze na odchody zwierzęce)	31	5	36
9	Uporządkowanie i doinwestowanie lasu i istniejących terenów zielonych w rejonie Falbówek i ul. Dębca (ścieżki pieszo rowerowe, utwardzenie ścieżek, monitoring przy wyjeździe z lasu, czystość, ochrona zieleni, przeciwdziałanie rajdom samochodów terenowych i crossów po terenie leśnym)	28	6	34
10	Wylimitowanie zanieczyszczenia powietrza na os. Willowym, likwidacja kopciuchów	26	3	29
11	Budowa i remonty dróg osiedlowych (odwodnienie, asfaltowanie, utwardzenie)	20	7	27
12	Boisko sportowe w obrębie osiedla	17	3	20

13	Organizacja wydarzeń i imprez - dzień dziecka, dzień seniora	16	3	19
14	Renaturalizacja/regulacja potoku Brzozówka wraz modernizacją mostku przy ul. Bukowskiej	15	2	17
15	Budowa brakującej infrastruktury (kanalizacja, gaz)	9	8	17
16	Uzupełnienie oświetlenia na osiedlu	11	1	12
17	Rozwój terenu rekreacyjno sportowego ul. Gałczyńskiego	7	4	11
18	Budowa chodników przy drogach osiedlowych	2	2	4

### **b. Lista wybranych do realizacji zadań i inwestycji wraz z podmiotami odpowiedzialnymi i powiązaniem ze Strategią Rozwoju Gminy Skawina**

Zadania zostały wybrane na podstawie wyników rangowania wskazań z ankiet i spotkań warsztatowych. Przyjęto jednolity próg dla zadań przeznaczonych do realizacji na poziomie minimum 20% wskazań. Należy zaznaczyć, że każdy mieszkaniec mógł wskazać 5 zadań co skutkuje tym, że wyniki nie sumują się do 100%.

Lp.	PRZEDSIĘWZIĘCIE	PODMIOT ODPOWIEDZIALNY	POWIĄZANIE ZE STRATEGIĄ
1	Ciąg pieszo rowerowy odcinek Skawina Radziszów	Gmina Skawina, Zarząd Dróg Powiatu Krakowskiego	Obszar Mobilność 1. Poprawa dostępności komunikacyjnej 1.3 Poprawa wewnętrznej dostępności komunikacyjnej 2. Rozwój zrównoważonej mobilności 2.4. Zwiększenie znaczenia ruchu pieszo – rowerowego 3. Poprawa bezpieczeństwa mobilności 3.1 Zwiększenie bezpieczeństwa wszystkich uczestników ruchu drogowego
2	Zwiększenie bezpieczeństwa ruchu drogowego (ograniczenie prędkości na ul. Radziszowskiej, ul. Spacerowej, poprawa bezpieczeństwa na skrzyżowaniach ul. Nad Potokiem ul. Radziszowska, ul. Spacerowa ul. Radziszowska, ul. Willowa ul. Radziszowska, przejścia dla pieszych, zmiana organizacji ruchu, progi)	Gmina Skawina, Zarząd Osiedla	Obszar Mobilność 1. Poprawa dostępności komunikacyjnej 1.3 Poprawa wewnętrznej dostępności komunikacyjnej 2. Rozwój zrównoważonej mobilności 2.4. Zwiększenie znaczenia ruchu pieszo – rowerowego 3. Poprawa bezpieczeństwa mobilności 3.1 Zwiększenie bezpieczeństwa wszystkich uczestników ruchu drogowego
3	Stworzenie nowych połączeń drogowych i alternatywnych wyjazdów z osiedla (ul. Nad Potokiem z ul. Willową, ul. Bukowskiej z ul. Wyrwisko, ul. Groble z "Betonką", ul. Hallerów z ul.	Gmina Skawina, Zarząd Osiedla	Obszar Mobilność 1. Poprawa dostępności komunikacyjnej 1.3 Poprawa wewnętrznej dostępności komunikacyjnej

	Radziszowską)		
4	Zagospodarowanie terenu nad Skawinką, ścieżka pieszo rowerowa nad Skawinką do Radziszowa, Odnowienie "Betonki" jako miejsca do rekreacji	Gmina Skawina, Zarząd Osiedla	Obszar Środowisko 3. Poprawa sytuacji w zakresie zieleni, ochrony zasobów przyrodniczych oraz ochrony gruntów 3.1 Zrównoważone zarządzanie, ochrona i rozwój terenów zielonych Obszar Życie 3. Szeroki dostęp do oferty sportowej i rekreacyjnej 3.1 Rozwój infrastruktury sportowej i rekreacyjnej
5	Zwiększenie częstotliwości połączeń autobusowych z centrum Skawiny, stworzenie przystanku autobusowego przy ul. Nad Potokiem	Gmina Skawina, Zarząd Osiedla	Obszar Mobilność 1. Poprawa dostępności komunikacyjnej 1.2 Poprawa zewnętrznej dostępności komunikacyjnej z pozostałymi Gminami ościennymi 1.3 Poprawa wewnętrznej dostępności komunikacyjnej 2. Rozwój zrównoważonej mobilności 2.3. Zwiększenie znaczenia transportu publicznego i mikro mobilności
6	Zachowanie jednorodzinnej formy zabudowy	Gmina Skawina, mieszkańcy, deweloperzy	
7	Rewitalizacja Ośrodka Kulturalno Rekreacyjnego Gubałówka wraz z otoczeniem	CKiS, Gmina Skawina, Zarząd Osiedla	Obszar Życie 1. Szeroki dostęp do kultury 2.1 Rozwój infrastruktury służącej kulturze 3. Szeroki dostęp do oferty sportowej i rekreacyjnej 3.1 Rozwój infrastruktury sportowej i rekreacyjnej 3.2 Oferta w zakresie sportu i rekreacji dostosowana do bieżących potrzeb  Obszar Środowisko 3. Poprawa sytuacji w zakresie zieleni, ochrony zasobów przyrodniczych oraz ochrony gruntów  3.1 Zrównoważone zarządzanie, ochrona i rozwój terenów zielonych
8	Zachowanie czystości na osiedlu (rozstawienie koszy na śmieci na osiedlu, kosze na śmieci ul. Wyrwisko w kierunku ul. Bukowskiej,	Gmina Skawina	Obszar Życie 7. Rozwój przestrzeni publicznych 7.1 Zwiększenie ilości, atrakcyjności, funkcjonalności oraz dostępności

	kosze na odchody zwierzęce)		przestrzeni publicznych dla wszystkich
9	Uporządkowanie i doinwestowanie lasu i istniejących terenów zielonych w rejonie Falbówek i ul. Dębca (ścieżki pieszo rowerowe, utwardzenie ścieżek, monitoring przy wyjeździe z lasu, czystość, ochrona zieleni, przeciwdziałanie rajdom samochodów terenowych i crossów po terenie leśnym)	Gmina Skawina	<p>Obszar Życie</p> <p>3. Szeroki dostęp do oferty sportowej i rekreacyjnej</p> <p>3.1 Rozwój infrastruktury sportowej i rekreacyjnej</p> <p>3.2 Oferta w zakresie sportu i rekreacji dostosowana do bieżących potrzeb</p> <p>Obszar Środowisko</p> <p>3. Poprawa sytuacji w zakresie zieleni, ochrony zasobów przyrodniczych oraz ochrony gruntów</p> <p>3.1 Zrównoważone zarządzanie, ochrona i rozwój terenów zielonych</p>
10	Wyeliminowanie zanieczyszczenia powietrza na os. Willowym, likwidacja kopciuchów	Gmina Skawina, Zarząd Osiedla	<p>Obszar Środowisko</p> <p>5. Poprawa jakości powietrza</p> <p>5.1 Kontynuacja i intensyfikacja działań w zakresie walki z zanieczyszczeniami powietrza</p> <p>5.2 Wzrost efektywności energetycznej gminy w szczególności poprzez rozwój OZE oraz termomodernizacji</p>
11	Budowa i remonty dróg osiedlowych (odwodnienie, asfaltowanie, utwardzenie)		<p>Obszar Mobilność</p> <p>1. Poprawa dostępności komunikacyjnej</p> <p>1.3 Poprawa wewnętrznej dostępności komunikacyjnej</p>

## **6. MONITORING I EWALUACJA**

Plan Rozwoju Osiedla na lata 2022-2030 zatwierdzony przez uchwałę zebrania osiedlowego i uchwałę Rady Miejskiej w Skawinie, stanowić będzie plan wspólnych działań władz Gminy i lokalnej społeczności (w tym organizacji pozarządowych). Odpowiedzialnym za koordynację działań realizacyjnych i monitoring po stronie Gminy będzie Z-ca Burmistrza ds. rozwoju, we współpracy z Przewodniczącym Zarządu Osiedla .

Monitorowanie każdego przedsięwzięcia wiąże się m.in. z dbaniem o prawidłowy jego przebieg przez cały czas jego trwania, co przejawia się systematycznym zbieraniem, zestawianiem i ocenianiem informacji rzeczowych i finansowych.

### **a. Monitorowanie - zadania dla Zarządu Osiedla**

Monitorowanie polegać będzie na zorganizowaniu corocznego przeglądu realizacji zadań z udziałem Z-cy Burmistrza ds. rozwoju i Przewodniczącego Zarządu Osiedla, na którym omówiony zostanie stan realizacji PROS, rekomendacje, uwagi oraz ewentualne wnioski. Dodatkowo informacja o realizacji zadań PROS będzie przedstawiana raz do roku na zebraniu osiedlowym.

Monitorowanie dotyczyć będzie zarówno:

- poziomu realizacji działań,
- zasobów zaangażowanych w realizację PROS (partnerzy oraz środki finansowe własne oraz pochodzące ze środków zewnętrznych).

Optymalnym okresem dla dokonywania rocznego podsumowania prac, będzie miesiąc wrzesień, aby wnioski i rekomendacje uzgodnić z Z-cą Burmistrza ds. rozwoju, na etapie planowania budżetu Gminy na następny rok, co umożliwi uwzględnienie ich w planie finansowym, o ile tylko będzie to możliwe.



## **7. FINANSOWANIE**

Jako zasadę realizacji PRM/PROS przyjmuje się w pierwszej kolejności mobilizację zasobów zewnętrznych, zarówno prywatnych, jak i publicznych pozabudżetowych. Zakłada się jak najszerzy montaż finansowy środków pochodzących z różnych źródeł, tak by możliwie w jak najmniejszym stopniu obciążany był budżet gminy.

Do głównych źródeł finansowania PRM/PROS należy zaliczyć: środki pochodzące z budżetu Unii Europejskiej, międzynarodowych instytucji finansowych, inne środki pochodzące ze źródeł zagranicznych, środki pochodzące z budżetu państwa, środki pochodzące z funduszy i organizacji działających na terenie kraju a także środki własne gminy przewidziane co roku w budżecie gminy.

Z uwagi na aktualny stopień przygotowania dokumentacji wdrożeniowej związanej z absorpcją środków unijnych w obecnej perspektywie finansowej UE na lata 2021-2027 r., na dziś nie sposób dokładnie przewidzieć, które zadania i w jakiej skali będą mogły być sfinansowane ze środków zewnętrznych. Należy jednak zaznaczyć, że bez właściwego ich wytypowania i przygotowania możliwość taka byłaby bardzo utrudniona.

Warto również podkreślić, że wysiłki realizacji zadań wskazanych w niniejszym dokumencie powinny być podejmowane nie tylko przez samorząd gminny, ale również przez inne podmioty: lokalne organizacje społeczne, grupy nieformalne mieszkańców itp. Będzie to kolejny bodziec do rozwój idei wolontariatu, inicjatywy lokalnej i aktywności społecznej, co przyczyni się do budowy społeczeństwa obywatelskiego.

Tylko wspólny wysiłek da gwarancję, że zadania te uda się w dużym stopniu zrealizować i w konsekwencji spowodować, że dane osiedle/miejscowość będzie w perspektywie kilku lat jeszcze lepszym miejscem do życia.



<https://sdgs.un.org>



<https://pdm.irmir.pl>



[www.gminaskawina.pl](http://www.gminaskawina.pl)