



Skawina

Miasto i Gmina

Plan rozwoju miejscowości Radziszów na lata 2022-2030



**PLAN ROZWOJU MIEJSCOWOŚCI
RADZISZÓW
NA LATA 2022-2030**

**GMINA SKAWINA
POWIAT KRAKOWSKI
WOJEWÓDZTWO MAŁOPOLSKIE**

Urząd Miasta i Gminy w Skawinie

Skawina, październik 2022

Spis treści

1. WSTĘP
2. JAK POWSTAŁ PRM NA LATA 2022-2030
 - a. Cel spotkania warsztatowego z mieszkańcami
 - b. Metoda
 - c. Ramowy plan spotkania z mieszkańcami
 - d. Uczestnicy spotkania w Radziszowie
3. CHARAKTERYSTYKA MIEJSCOWOŚCI RADZISZÓW
 - a. Położenie miejscowości
 - b. Powierzchnia
 - c. Demografia
 - d. Organizacje społeczne
 - e. Określenie przestrzennej struktury miejscowości oraz wskazanie i charakterystyka obszaru o szczególnym znaczeniu dla zaspokojenia potrzeb mieszkańców, sprzyjających nawiązywaniu kontaktów społecznych ze względu na ich położenie.
4. CO JUŻ SIĘ UDAŁO ZROBIĆ NA RZECZ ODNOWY MIEJSCOWOŚCI? ZREALIZOWANE PRZEDSIĘWZIĘCIA WEDŁUG ZAŁOŻEŃ PLANU ODNOWY MIEJSCOWOŚCI RADZISZÓW NA LATA 2010-16 i 2016-2020
5. OCENA MOCNYCH I SŁABYCH STRON ORAZ POTENCJAŁÓW
6. OPIS PLANOWANYCH ZADAŃ INWESTYCYJNYCH I PRZEDSIĘWZIĘĆ AKTYWIZUJĄCYCH SPOŁECZNOŚĆ LOKALNĄ
7. MONITORING
8. FINANSOWANIE

1. WSTĘP

Projekt „Plany Rozwoju Miejscowości / Plany Rozwoju Osiedli” ma na celu identyfikację rezerw i wyzwań w poszczególnych jednostkach sąsiedzkich gminy. Wspólnie z mieszkańcami przy pomocy różnych metod partycypacyjnych identyfikujemy potencjały oraz określamy priorytety rozwojowe dla sołectw i osiedli. Są one powiązane z Planami Odnowy Miejscowości, Gminnym Programem Rewitalizacji, Planem Mobilności oraz nową Strategią Rozwoju Gminy.

Przeprowadzonych zostało około ok. 50 spotkań w terenie. Na podstawie spacerów badawczych, mapowania, ustrukturyzowanej burzy mózgów stworzone zostały dokumenty, które opisują zalety i rezerwy poszczególnych miejscowości oraz wskazują kluczowe działania, które należy podjąć w krótszej i dłuższej perspektywie czasowej. Efektem prac są plany konkretnych działań na kolejne 8-9 lat (w perspektywie do 2030 roku), oparte o zidentyfikowane na miejscu i opisane przez mieszkańców potrzeby. To właśnie na działania przyjęte w Planach Rozwoju Miejscowości / Planach Rozwoju Osiedli w pierwszej kolejności będą poszukiwane środki zewnętrzne.

Dodatkowo produktem projektu ma być autorska metoda badań w jednostkach sąsiedzkich, którą będzie można wykorzystać także przy ograniczonych środkach oraz w powiązaniu z dokumentami wyższego rzędu. Metodę wypracowaną w Gminie Skawina będzie można wykorzystać również w innych jednostkach. Bezpośrednim produktem projektu będą wypracowane w jego ramach Plany Rozwoju Miejscowości / Plany Rozwoju Osiedli. Realizacja projektu pozwoli na większe włączenie społeczne, budowę społeczeństwa obywatelskiego oraz wzmocni zaufanie i partnerstwo pomiędzy mieszkańcami, a urzędem gminy. Efektem długofalowym będzie zrównoważony rozwój, włączający wszystkich mieszkańców. Ponad to, cały proces opisany został w dokumencie „Plan działań dla miast” będącego wizją transformacji co najmniej 100 polskich miast zgodnie z lokalnie rozumianymi Celami Zrównoważonego Rozwoju. Jednocześnie „Plan Działań dla Miast” ma na celu przedstawienie i upowszechnienie dobrych praktyk, zaczerpniętych ze zrealizowanych przedsięwzięć wypełniających Cele Zrównoważonego Rozwoju. Program ma także służyć promocji osiągnięć w ich wypełnianiu, które są istotne z perspektywy miast i gmin oraz ich doskonałości w szukaniu odpowiedzi na lokalnie występujące problemy. Wierzymy, że doświadczenie Gminy Skawina zdobyte przy okazji realizacji PRM/PROS stanowi cenną wartość również dla innych ośrodków podobnej wielkości.

Dokument ten Stanowi nie tylko plan działań, ale przede wszystkim jest deklaracją mieszkańców do podjęcia wysiłków na rzecz poprawy jakości życia w swojej miejscowości. Jakość życia mieszkańców, obok inwestycji zewnętrznych, zależy również od społecznej aktywności, umiejętności współpracy i pozytywnego myślenia.

Rola lokalnej społeczności jest kluczowa dla realizacji tego projektu. To właśnie mieszkańcy są ekspertami od otaczającej ich przestrzeni i depozytariuszami wiedzy na temat najbliższych im okolic. Byli oni zaangażowani w proces na każdym z etapów – od identyfikacji wyzwań, przez grupowe mapowanie pomysłów i tego, burzę mózgów z wykorzystaniem karteczek samoprzylepnych, dyskusje, aż po ocenę zaproponowanych rozwiązań i ich priorytetyzację.

Właściwa identyfikacja potrzeb i wyzwań mieszkańców stanowi niezwykle cenny wkład w przypadku starań o finansowanie zewnętrzne wskazanych projektów.

2. JAK POWSTAŁ PRM NA LATA 2022-2030

a. Logika procesu PRM/PROS

- i. Spotkanie warsztatowe
- ii. Ankieta wśród mieszkańców
- iii. Robocza wersja/projekt PRM przekazana do Sołtysa
- iv. Akceptacja projektu PRM przez Sołtysa
- v. Zebranie wiejskie przyjmujące PRM
- vi. Uchwała Rady Miejskiej zatwierdzająca PRM

b. Cel spotkania warsztatowego z mieszkańcami

Celem spotkania z mieszkańcami była wspólna identyfikacja miejsc dobrych, złych oraz miejsc z potencjałem na terenie sołectwa oraz zebranie pomysłów na projekt, które powinny zostać zrealizowane w kolejnej dekadzie.

c. Metoda

Podczas realizacji warsztatu diagnostycznego w ramach projektu PRM/PROS w Radziszowie zastosowano następujące metody:

- i. Praca z mapami - identyfikacja miejsc dobrych, złych i miejsc z potencjałem. Praca w grupach według metody "world cafe"¹.
- ii. Ustrukturyzowana burza mózgów z zastosowaniem karteczek samoprzylepnych do generowania pomysłów. Następnie klastrowanie propozycji.
- iii. Dyskusja.

Osiągnięcie celu spotkania w Radziszowie było możliwe dzięki dyscyplinie i skupieniu uczestników w czasie około 2-godzinnego spotkania. Zebrane dane są zadowalające i odzwierciedlają opinie różnorodnych środowisk i grup wiekowych.

d. Ramowy plan spotkania z mieszkańcami

- i. Wprowadzenie
- ii. Prezentacja projektu
- iii. Omówienie stanu realizacji Planu Odnowy Miejscowości 2010-2016 i 2016-2020
- iv. Podział na grupy
- v. "World cafe" - mapowanie - praca w grupach. Zaznaczenie wskazanych przez mieszkańców obszarów w kategoriach:
 1. Miejsca dobre
 2. Miejsca złe
 3. Miejsca z potencjałem
- vi. Burza mózgów - zbieranie pomysłów na projekty na karteczkach samoprzylepnych. Następnie klastrowanie ich i dyskusja nad efektami pracy.
- vii. Podsumowanie

¹ Metoda służąca uporządkowaniu dyskusji – wymiany informacji i pomysłów oraz określenia potrzeb i oczekiwań wszystkich zaangażowanych stron (ale nie znalezienia konkretnych rozwiązań). Polega na jednoczesnej rozmowie o kilku aspektach danej kwestii (przypisanych do osobnych stolików) przez uczestników podzielonych na grupy; przez zmiany stolików, uczestnicy mogą omówić wszystkie tematy.

W kolejnym kroku przeprowadzono ankietę w wersji papierowej i internetowej na którą odpowiedziało 105 mieszkańców.

Pełny raport z procesu stanowi załącznik do niniejszego dokumentu.

e. Uczestnicy spotkania w Radziszowie

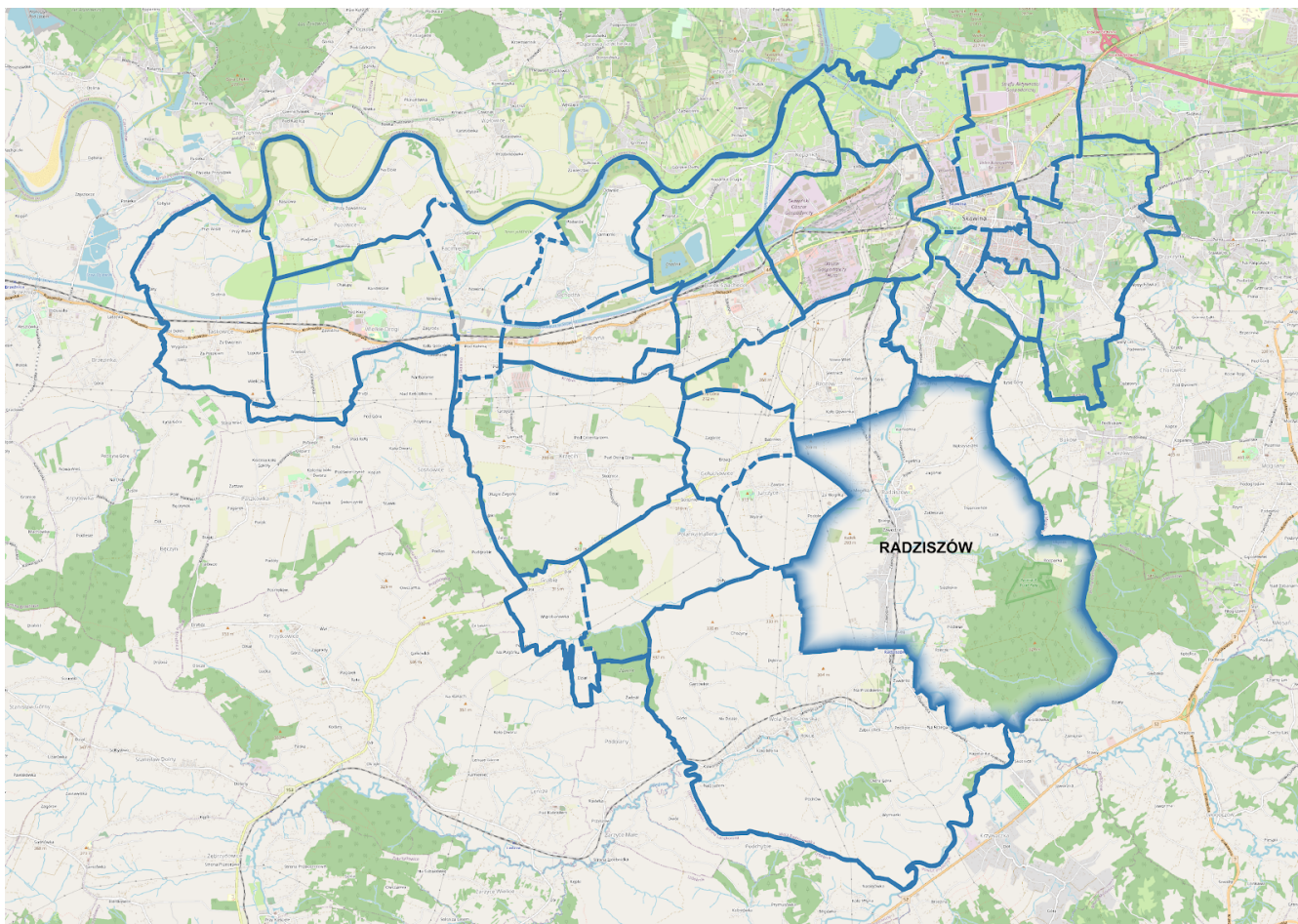
Uczestnikami spotkania w Radziszowie było 28 mieszkańców miejscowości zgodnie z listą obecności.



Spotkanie warsztatowe w Radziszowie. Fot. UMiG w Skawinie

3. CHARAKTERYSTYKA MIEJSCOWOŚCI

Radziszów



Lokalizacja miejscowości Radziszów w granicach Gminy Skawina

a. Położenie miejscowości

Miejscowość jest położona na lewym (zachodnim) brzegu Skawinki, w dolinie jej niewielkiego dopływu, mającego swe źródła pod Gołuchowicami oraz na łagodnych, zachodnich zboczach Doliny Skawinki.

Miejscowość położona w południowo-wschodniej części Gminy Skawina, wzdłuż koryta rzeki Skawinki, która przepływa przez wieś na długości około 7 km. Radziszów sąsiaduje od wschodu z miejscowością Buków i Kulerzów (Gmina Mogilany), od południa z Krzywaczką (Gmina Sułkowice) i Wolą Radziszowską, od zachodu z Jurczycami i Polanką Hallera, a od północy z Rzozowem i Skawiną (Gmina Skawina). Przez miejscowość przebiegają trzy drogi powiatowe. Drogi 1940K i 1939K, które łączą się na północy z drogą krajową nr 44 Kraków – Oświęcim, a na południu z drogą krajową nr 52 Kraków - Bielsko-Biała, a trzecia droga 2173K wiąże Radziszów z Mogilanami (poprzez wieś Buków). Przez miejscowość przebiega linia kolejowa nr 97 Skawina – Sucha Beskidzka (z połączeniem do Wadowic, Zakopanego i Żywca).

b. Powierzchnia

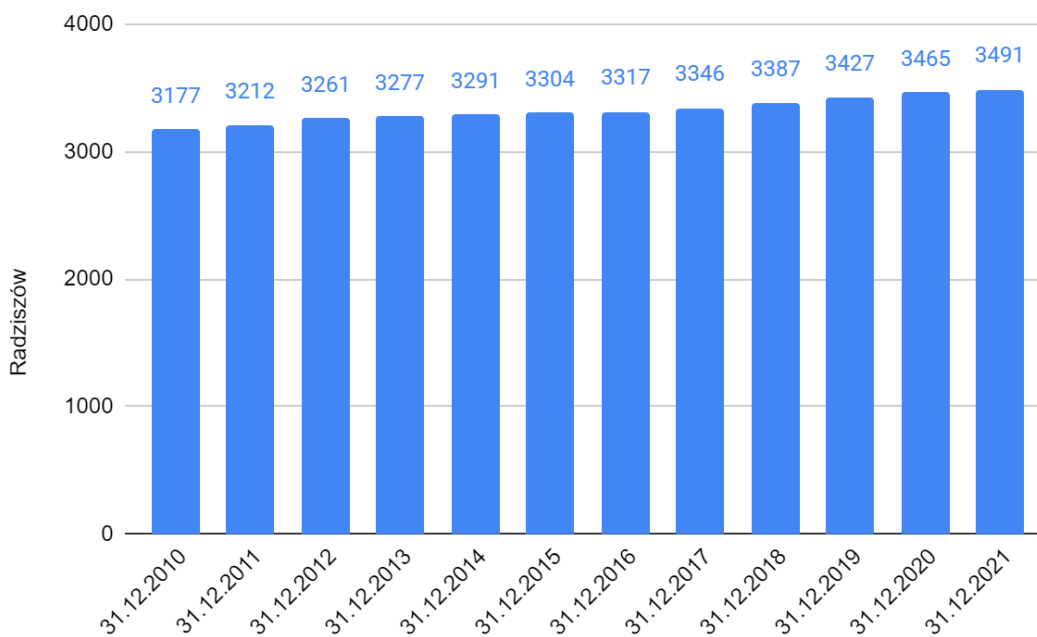
Radziszów zajmuje powierzchnię 1551,7 ha, co stanowi 20,06% terenów wiejskich Gminy Skawina (15,87% obszaru Gminy).

c. Demografia

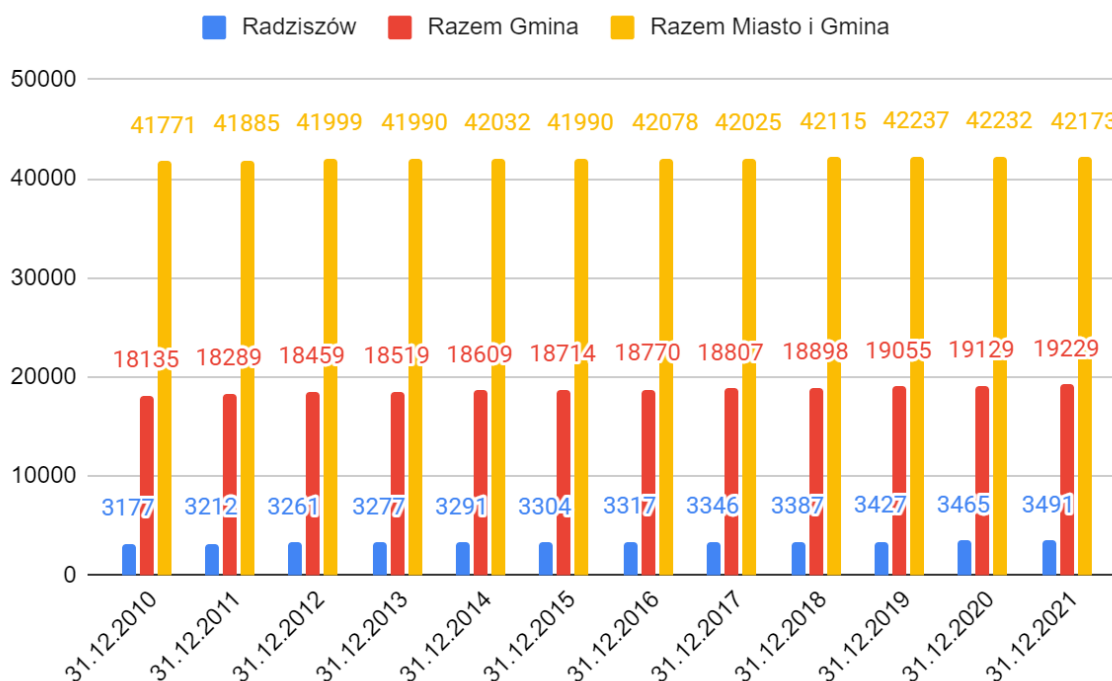
Liczba mieszkańców miejscowości Radziszowa wynosiła 3491 osób na dzień 31.12.2021 r.

Statystyki stawiają Radziszów na 1 pozycji w Gminie zarówno pod względem powierzchni jak i pod względem liczby ludności wśród wszystkich szesnastu sołectw Gminy Skawina.

Liczba mieszkańców Radziszowa stanowi 18,15% mieszkańców części wiejskiej Gminy oraz 8,28% wszystkich mieszkańców Gminy. Gęstość zaludnienia na terenie wsi wynosi 224 mieszkańców na km², przy czym średnia gęstość zaludnienia na terenach wiejskich w Gminie Skawina wynosi 247 mieszkańców na km².



Dynamika zmiany ludności miejscowości Radziszów



Dynamika zmiany ludności Radziszowa na tle Gminy oraz Miasta i Gminy

d. Organizacje społeczne.

- i. Stowarzyszenie Nasz Radziszów
- ii. OSP Radziszów
- iii. LKS Radziszowianka
- iv. Stowarzyszenie Kobiet Twórczych
- v. Orkiestra Dęta Sygnał
- vi. Stowarzyszenie rodziców oraz przyjaciół dzieci i osób niepełnosprawnych „Daj Nadzieję”
- vii. Stowarzyszenie „Szkoła Marzeń w Radziszowie”

e. Określenie przestrzennej struktury miejscowości oraz wskazanie i charakterystyka obszaru o szczególnym znaczeniu dla zaspokojenia potrzeb mieszkańców, sprzyjających nawiązywaniu kontaktów społecznych ze względu na ich położenie.

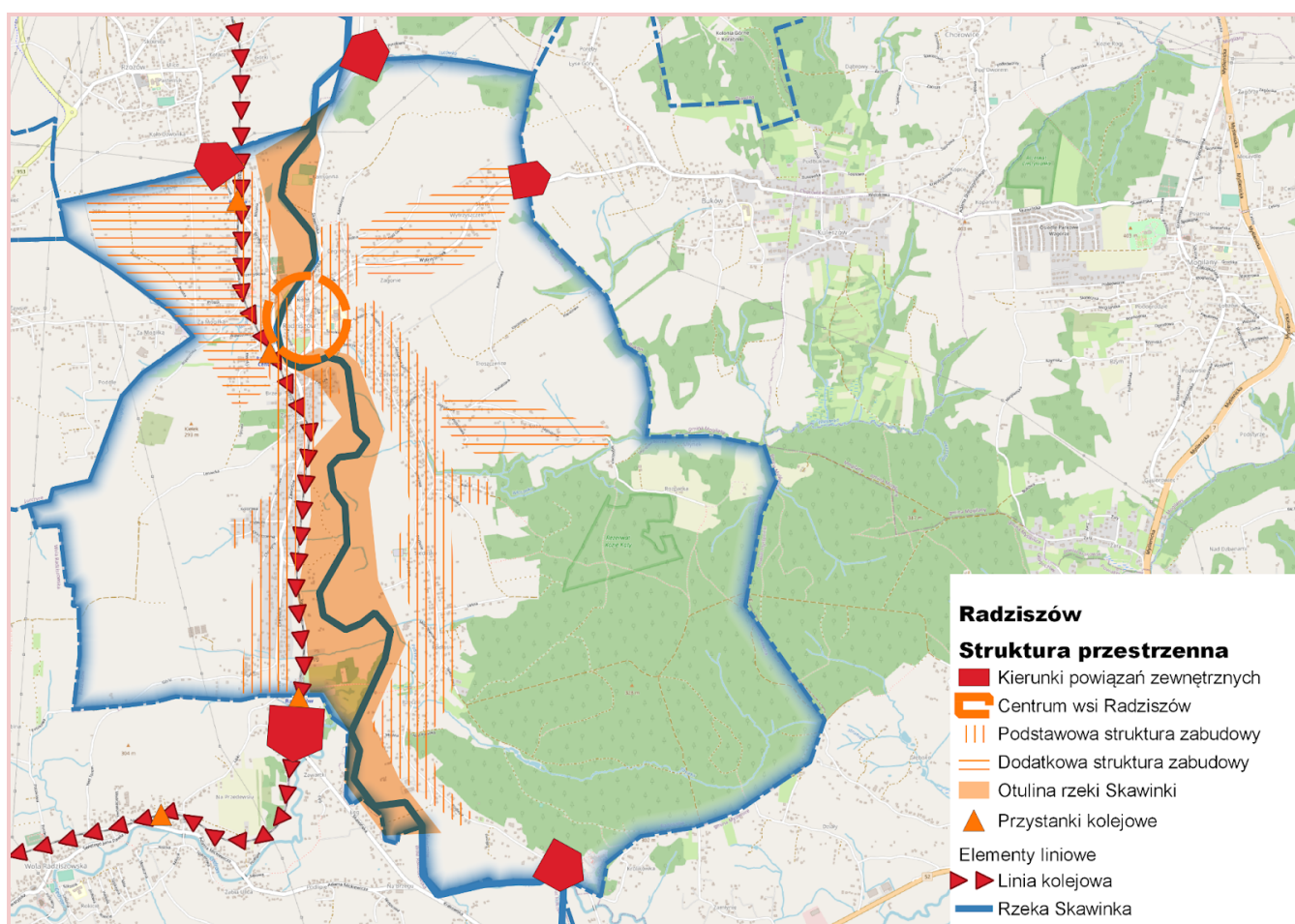
Struktura przestrzenna wsi jest mocno rozbudowana i wynika z połączenia wielu rozrastających się osad. Znaczna część intensywnej zabudowy skupia się w rejonie dwóch równoległych dróg powiatowych ze Skawiny do drogi krajowej 52. Dodatkowe grupy zabudowy stanowią kontynuację zabudowy części zasadniczej wzdłuż dróg.

Sołectwo położone jest w dolinie rzeki Skawinki w ramach pogórza Wielickiego. Od wschodu zabudowę ogranicza kompleks leśny o funkcji leśno-parkowej związanej z Małopolskim Centrum Rehabilitacji Dzieci. Od zachodu zwarty kompleks terenów rolniczych.

Rzeka Skawinka o uregulowanym przebiegu z obwałowaniami na znacznej części sołectwa. Przewężenie przestrzeni między wałami w strefie centrum generuje podtopienia obszaru centralnego. W części północnej zlokalizowane są tereny osuwiskowe. Widoczna jest niewielka liczba przepraw mostowych.

Doliną Skawinki przebiega linia kolejowa Kraków-Kalwaria Zebrzydowska-Wadowice oraz Chabówka-Zakopane prowadząca ruch regionalny. Rozmieszczone na linii przystanki kolejowe: „Rzozów” zlokalizowany w sołectwie Radziszów, „Radziszów Centrum” w środkowej części sołectwa oraz „Radziszów” na granicy z Wolą Radziszowską.

Widoczny jest proces rozprzestrzeniania zabudowy w kierunku wzniesień (poza dno doliny). Centrum skupia obiekty użyteczności publicznej (kościół, remiza, filia Centrum Kultury i Sportu w dawnym dworze, szkoła wraz ze zrewitalizowanym kompleksem sportowym i obiekty handlowo-usługowe). Przyległe do obiektów przestrzenie w sposób niezorganizowany pełnią rolę przestrzeni publicznych.



Struktura przestrzenna miejscowości Radziszów - MAPKA

4. CO JUŻ SIĘ UDAŁO ZROBIĆ NA RZECZ ODNOWY MIEJSCOWOŚCI? ZREALIZOWANE PRZEDSIĘWZIĘCIA WEDŁUG ZAŁOŻEŃ PLANU ODNOWY MIEJSCOWOŚCI RADZISZÓW NA LATA 2010-16 i 2016-2020

ZADANIA Z POM 2010-2016		
Lp.	Nazwa zadania	Stopień realizacji
1	Infrastruktura przeciwpowodziowa	BRAK REALIZACJI
2	Budowa kanalizacji sanitarnej	ZREALIZOWANE
3	Rozbudowa i modernizacja sieci dróg gminnych	ZREALIZOWANE CZĘŚCIOWO/W TRAKCIE REALIZACJI
4	Modernizacja sieci dróg powiatowych	ZREALIZOWANE CZĘŚCIOWO/W TRAKCIE REALIZACJI
5	Remont i rozbudowa instytucji oświatowych	BRAK REALIZACJI
6	Remont adaptacyjny Dworu Dzieduszyckich	ZREALIZOWANE
7	Rozbudowa infrastruktury sportowej	ZREALIZOWANE
8	Zagospodarowanie przestrzeni publicznej	ZREALIZOWANE
9	Remont kościoła	ZREALIZOWANE CZĘŚCIOWO/W TRAKCIE REALIZACJI
10	Remont i modernizacja "Domu Strażaka"	ZREALIZOWANE CZĘŚCIOWO/W TRAKCIE REALIZACJI
11	Przystanek kolejowy Radziszów-Centrum	ZREALIZOWANE
12	Ogrzewanie solarne	ZREALIZOWANE
13	Budowa mostu nad potokiem Mogiłka	BRAK REALIZACJI
14	Wzrost bezpieczeństwa -monitoring	ZREALIZOWANE CZĘŚCIOWO/W TRAKCIE REALIZACJI

ZADANIA Z POM 2016-2020			
Lp.	Nazwa zadania	Podmiot/organizacja odpowiedzialna za realizację	Stopień realizacji
1	Modernizacja 2 dróg powiatowych: a) ciągi pieszo-rowerowe, b) rowy, c) nawierzchnia	Powiat, Gmina	ZREALIZOWANE CZĘŚCIOWO/W TRAKCIE REALIZACJI
2	Konserwacja lub budowa infrastruktury przeciwpowodziowej: wały, kanały, zbiorniki retencyjne itp.	RZGW	BRAK REALIZACJI
3	Przygotowanie terenu rekreacyjno-sportowego ogólnodostępnego przy boiskach Klubu Sportowego np. kryte boisko wielofunkcyjne, miejsca na różne dyscypliny sportu	LKS Radziszowianka, Gmina	ZREALIZOWANE CZĘŚCIOWO/W TRAKCIE REALIZACJI
4	Rozwinięcie oferty szpitala i zagospodarowanie terenu wokół szpitala	Szpital, NGO	ZREALIZOWANE CZĘŚCIOWO/W TRAKCIE REALIZACJI

5	Zlokalizowanie i budowa przystanku kolejowego Radziszów Centrum	Gmina, PKP	ZREALIZOWANE
6	Chodniki i most przy szpitalu	Powiat, Gmina	ZREALIZOWANE CZĘŚCIOWO/ TRAKCIE REALIZACJI
7	Znalezienie najbardziej odpowiedniego miejsca na przestrzeń publiczną i zagospodarowanie go zgodnie z życzeniem mieszkańców	Gmina, Sołectwo	ZREALIZOWANE
8	Remont i rozbudowa – termomodernizacja, zagospodarowanie terenu boiska, instalacja monitoringu	Gmina	ZREALIZOWANE
9	Animator czasu wolnego	CKiS, NGO	BRAK REALIZACJI
10	Zakończenie remontu remizy OSP	OSP, NGO, Gmina	BRAK REALIZACJI

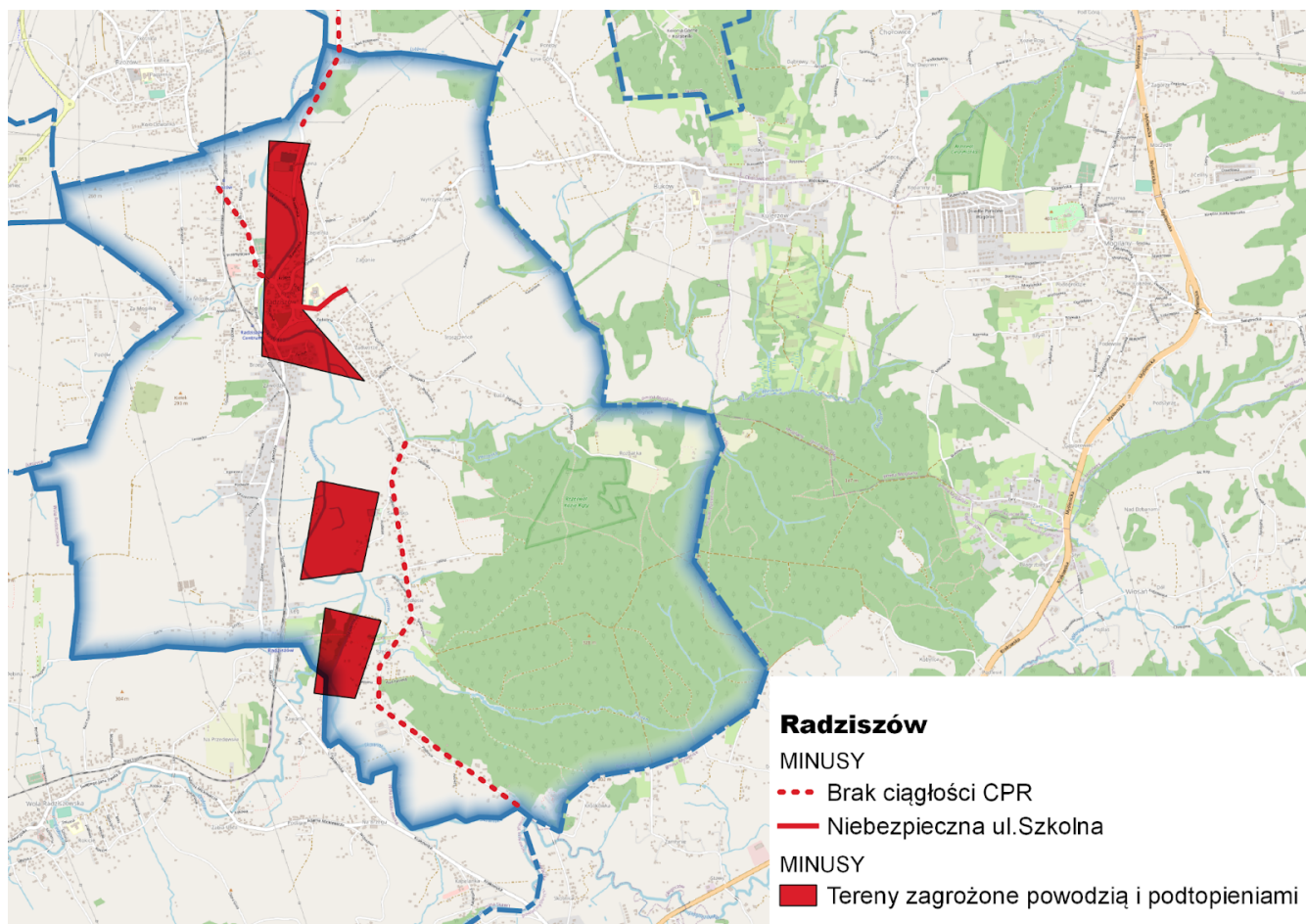
5. OCENA MOCNYCH I SŁABYCH STRON ORAZ POTENCJAŁÓW

Pierwszym krokiem podczas przeprowadzonych warsztatów było zmapowanie miejsc dobrych i atrakcyjnych - plusów, miejsc złych - minusów oraz miejsc, które mają potencjał i mogą w niedługim czasie stać się mocnymi stronami sołectwa. Uczestnicy spotkania wskazali następujące miejsca:

UWAGA: mapy w większym formacie umieszczono w Załączniku 1 do niniejszego dokumentu tj. Raportu z konsultacji.

a. MINUSY

Miejsca złe i problematyczne. To te miejsca, w których potrzebna jest interwencja. To miejsca do zmiany, gdyż znacząco obniżają jakość życia lub zagrażają bezpieczeństwu mieszkańców. Lista zawiera zagregowane wyniki z ankiet oraz warsztatów.

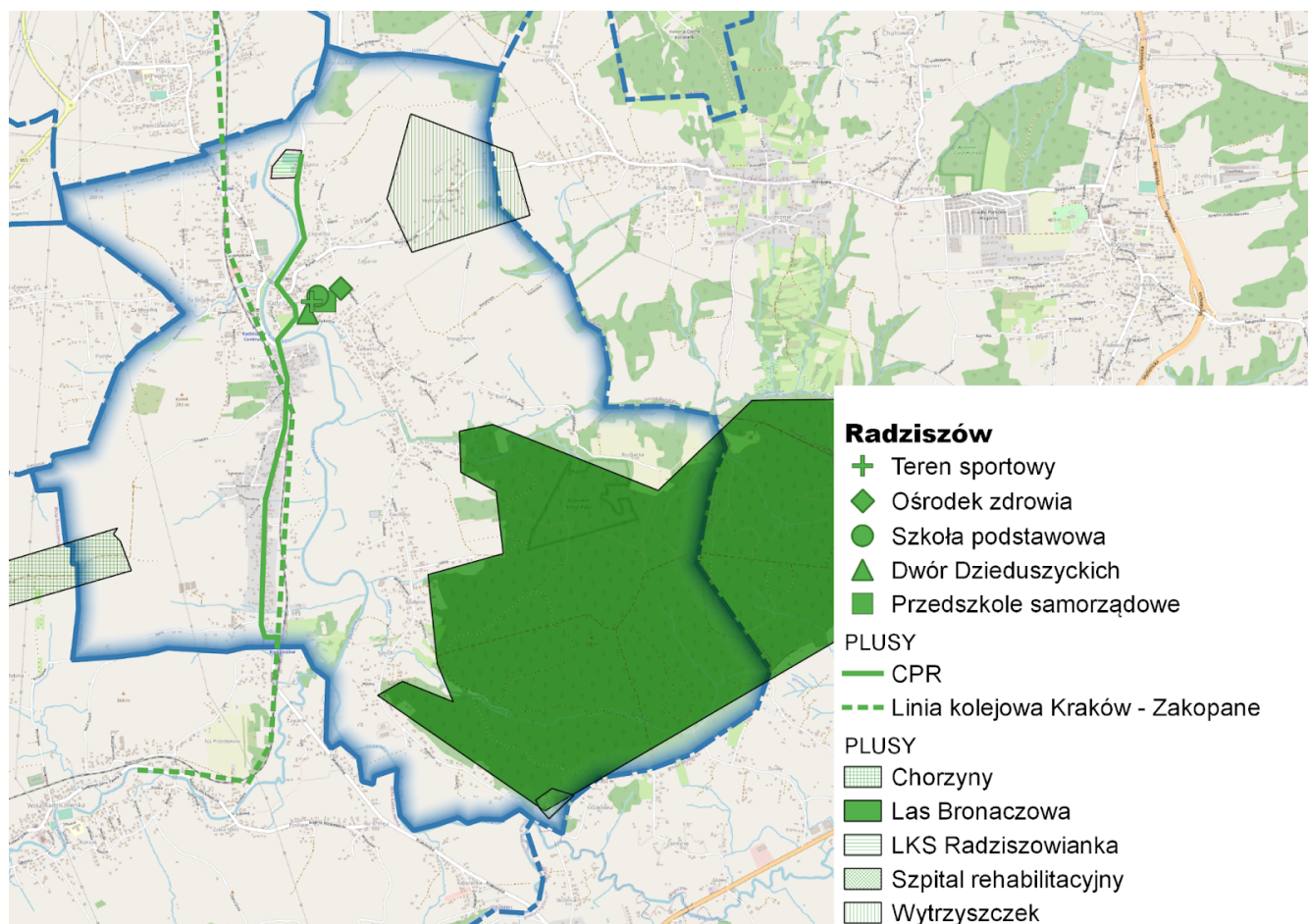


nr	MINUSY	WSKAZANIA
1	Brak poboczy i chodników w kilku centralnych miejscach (ul. Brzegi, ul. Szkolna)	68
2	Budynek przedszkola (stan, niewystarczająca pojemność i funkcjonalność)	61
3	Część miejscowości zagrożona powodzią i podtopieniami	60
4	Brak ciągłości ciągów pieszo - rowerowych (m.in. brak połączenia ze Skawiną, Rzozowem)	49
5	Brak żłobka	41
6	Wymagający poprawy stan dróg bocznych (m.in. ul. Kościelna)	37
7	Brak dostępu do kanalizacji w części miejscowości	28
8	Ścieżka rowerowa od ul. Podlesie do stacji PKP (zły stan, brak przejścia przez tory)	27
9	Brak centrum aktywności kulturalnej	22
10	Zły stan śluz i rowów melioracyjnych zwiększający ryzyko zalania/podtopienia	21
11	Duży ruch tranzytowy przez miejscowość	16
12	Częste przerwy w dostawie prądu	15

13	Zanieczyszczenie powietrza - smog	13
14	Niewystarczająca pojemność szkoły podstawowej	7
15	Występowanie terenów osuwiskowych	6

b. PLUSY

Miejsca dobre i atrakcyjne. Są to miejsca i cechy, które obecnie stanowią o jakości życia w miejscowości. Miejsca integrujące, aktywizujące, sprzyjające realizacji potrzeb społecznych, w których mieszkańcy spotykają się, i które sprzyjają nawiązywaniu kontaktów oraz cechy, które wspierają te miejsca. Lista zawiera zagregowane wyniki z ankiet oraz warsztatów.

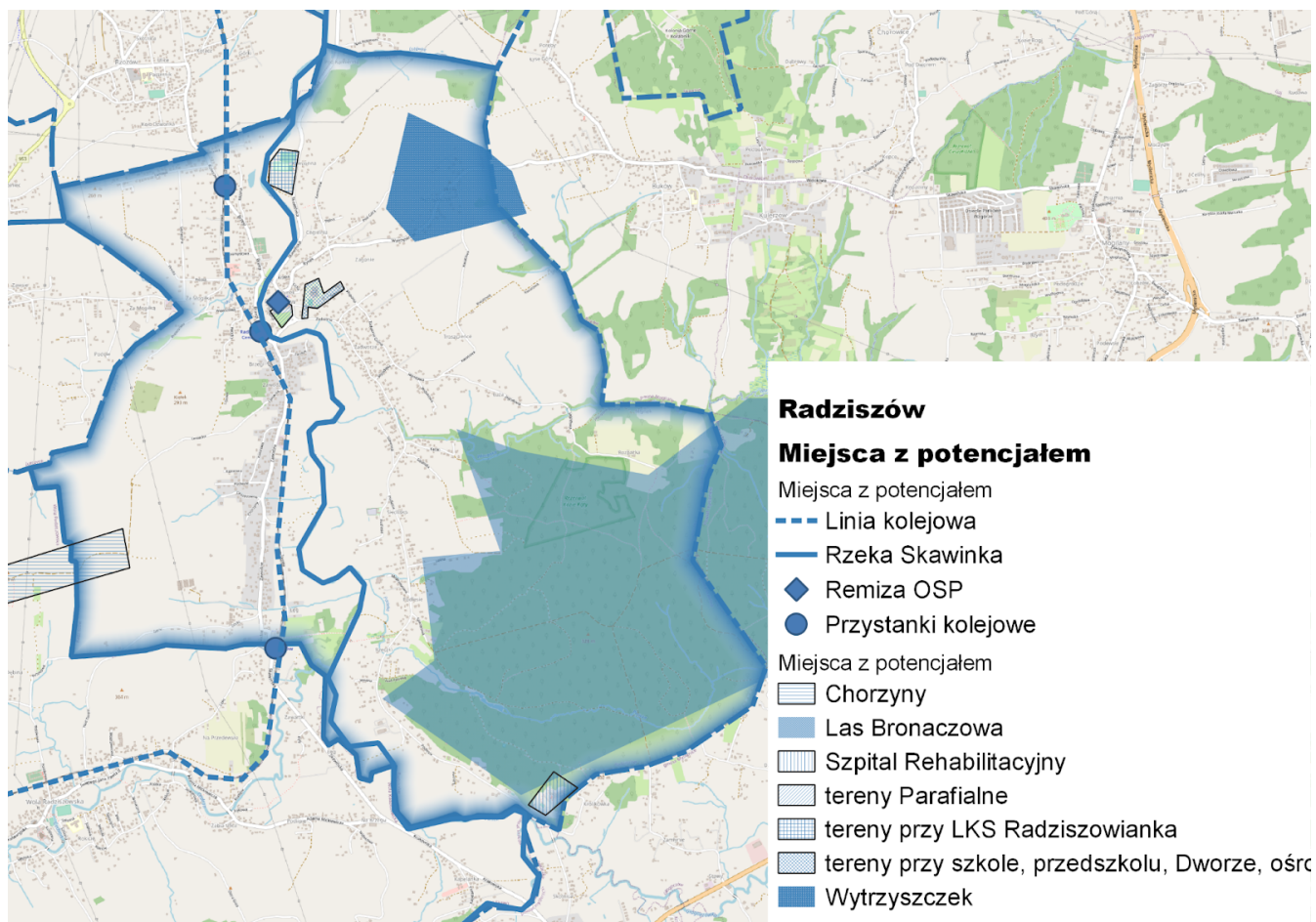


nr	PLUSY	WSKAZANIA
1	Dogodne położenie pod kątem dostępności komunikacyjnej - bliskość Krakowa, Skawiny, bliskość Drogi Krajowej nr 52 oraz Drogi Krajowej nr 7 ("zakopianki")	76
2	Tereny cenne krajobrazowo i przyrodniczo (Chorzyny, Las Bronaczowa/Rezerwat Kozie Kąty, Wytrzyśczeck)	50

3	Dobrze rozwinięta komunikacja zbiorowa: 3 przystanki kolejowe, przystanki MPK (komunikacja autobusowa MPK kursująca po wszystkich drogach powiatowych przebiegających przez miejscowość)	47
4	Las Bronaczowa z siecią szlaków rowerowych i turystycznych	45
5	Duża samowystarczalność (podstawowe potrzeby mogą być zaspokojone na terenie miejscowości: przedszkole, szkoła, ośrodek zdrowia, kościół, sklepy)	44
6	Szpital rehabilitacyjny wraz z basenem	32
7	Prężnie działający klub sportowy LKS Radziszowianka	25
8	Sieć dróg głównych w dobrym stanie, przy dużej części z nich chodniki i ciągi pieszo - rowerowe	19
9	Ośrodek wsparcia dla seniorów w Dworze	19
10	Aktywna Parafia	18
11	Teren rekreacyjny przy szkole	16
12	Aktywna społeczność lokalna (działające organizacje społeczne, cykliczne wydarzenia dla mieszkańców np. festyny, pikniki)	13
13	Brak uciążliwego przemysłu	13
14	Duża ilość zieleni	11
15	Cenne zabytki (Kościół, Dwór Dzieduszyckich)	10
16	Zwiększająca się ilość mieszkańców	9
17	Tradycja i dziedzictwo historyczne	8
18	Placówki oświatowe: szkoła, przedszkole, filia biblioteki	8
19	Duża ilość przedsiębiorstw oraz otwartość przedsiębiorców na sprawy społeczne	6
20	Dobrze rozwinięta sieć kanalizacyjna - większość mieszkańców ma dostęp do sieci kanalizacyjnej	4

c. POTENCJAŁY

Miejsca z potencjałem. Miejsca wskazane jako miejsca z potencjałem są to lokalizacje, w których zmiana, według mieszkańców, wpłynie na poprawę jakości życia w miejscowości. Lista zawiera zagregowane wyniki z ankiet oraz warsztatów.



nr	POTENCJAŁY	WSKAZANIA
1	Las Bronaczowa (teren rekreacyjny, możliwość dalszego rozwoju ścieżek spacerowych, ścieżek rowerowych, możliwość rozwoju innych form rekreacji np. singiel truck, tereny pod miejsca postojowe/parkingi)	73
2	Linia kolejowa przebiegająca przez całą miejscowość, wraz z trzema przystankami kolejowymi: Radziszów (wraz z Parkiem P&R), Radziszów Centrum oraz Rzożów (znajduje się na terenie Radziszowa) - duży potencjał terenów zlokalizowanych w sąsiedztwie przystanków kolejowych,	73
3	Ciągi pieszo - rowerowe przy dogach powiatowych	52
4	Rzeka Skawinka i jej potencjał rozwojowy np. utworzenie ścieżek spacerowych, małych spiętrzeń	44
5	Teren przy szkole, przedszkolu, Dworze Dzieduszyckich	42
6	Teren przy boisku LKS Radziszowianka	40
7	Tereny cenne krajobrazowo i widokowo (Chorzyny, Wytrzyśczyk) - potencjał rekreacyjny	33
8	Tradycyjna zabudowa, odznaczająca się m.in. stosunkowo dużym terenem wokół domów, brak zabudowy szeregowej charakterystycznej dla terenów	25

	podmiejskich	
9	Szpital Rehabilitacyjny	21
10	Ośrodek zdrowia	15
11	Tereny pod place zabaw - np. przy ul. Podlesie	15
12	Tereny przy kościele	11
13	Remiza OSP	8

6. OPIS PLANOWANYCH ZADAŃ INWESTYCYJNYCH I PRZEDSIĘWZIĘĆ AKTYWIZUJĄCYCH SPOŁECZNOŚĆ LOKALNĄ

a. Lista zadań i inwestycji w Planie Rozwoju Miejscowości na lata 2022-2030

W kolejnym etapie warsztatów uczestnicy wskazali listę zadań przeznaczonych do realizacji. Lista ta została następnie poddana rangowaniu w wyniku przeprowadzenia ankiety, w której wzięło udział 105 mieszkańców. Ankietę przeprowadzono w formie internetowej oraz papierowej. Lista zawiera zagregowane wyniki z ankiet oraz warsztatów.

nr	PRZEDSIĘWZIĘCIA	Ankiety	Warsztaty	SUMA
1	Dokończenie budowy ciągów pieszo - rowerowych i bezpiecznej infrastruktury dla pieszych - ul. Podlesie, brakujący odcinek Radziszów - Skawina, ul. Brzegi	69	14	83
2	Budowa przedszkola z oddziałem żłobkowym	66	8	74
3	Modernizacja infrastruktury przeciwpowodziowej	56	12	68
4	Przebudowa ul. Szkolnej i Wspólnej, zwiększająca bezpieczeństwo dzieci	54	6	60
5	Modernizacja dróg gminnych	36	9	45
6	Dokończenie budowy sieci kanalizacyjnej (m.in. ul. Górki)	32	9	41
7	Rozbudowa obiektu LKS Radziszowianka (m.in. kryte boisko piłkarskie/balon)	29	4	33
8	Budowa Park&Ride Radziszów Centrum	32	1	33
9	Rozbudowa tras rekreacyjnych (wzdłuż rzeki Skawinki, w Lesie Bronaczowa)	21	6	27
10	Rozbudowa szkoły podstawowej	12	7	19
11	Ochrona miejsc cennych przyrodniczo (Las Bronaczowa, Chorzyny) - w tym nasadzenia drzew	16	4	20
12	Utworzenie Świetlicy wiejskiej CAK	18	1	19
13	Rozbudowa i utrzymanie rowów melioracyjnych	15	3	18
14	Połączenie Obwodnicy Skawiny z DK52 (drogą bielską)	12	1	13

15	Budowa ogólnodostępnego placu zabaw przy ul. Podlesie	10	1	11
16	Animator czasu wolnego	8	1	9
17	Poprawa utrzymania "Międzywala"	4	1	5
18	Dokończenie remontu remizy OSP	1	1	2
19	Uruchomienie systemu powiadamiania mieszkańców	1	1	2
20	Upamiętnienie ważnych postaci historycznych (ścieżka edukacyjna, nazwanie ulic nazwiskami sławnych Radziszowian)		2	2

a. Lista wybranych do realizacji zadań i inwestycji wraz z podmiotami odpowiedzialnymi i powiązaniem ze Strategią Rozwoju Gminy Skawina.

Zadania zostały wybrane na podstawie wyników rangowania wskazań z ankiet i spotkań warsztatowych. Przyjęto jednolity próg dla zadań przeznaczonych do realizacji na poziomie minimum 20% wskazań. Należy zaznaczyć, że każdy mieszkaniec mógł wskazać 5 zadań co skutkuje tym, że wyniki nie sumują się do 100%.

nr	PRZEDSIĘWZIĘCIE	PODMIOT ODP.	POWIĄZANIE ZE STRATEGIĄ
1	Dokończenie budowy ciągów pieszo - rowerowych i bezpiecznej infrastruktury dla pieszych - ul. Podlesie, brakujący odcinek Radziszów - Skawina, ul. Brzegi	Gmina Skawina, Powiat	Obszar Mobilność 1. Poprawa dostępności komunikacyjnej 1.3 Poprawa wewnętrznej dostępności komunikacyjnej 2. Rozwój zrównoważonej mobilności 2.4. Zwiększenie znaczenia ruchu pieszo – rowerowego 3. Poprawa bezpieczeństwa mobilności 3.1 Zwiększenie bezpieczeństwa wszystkich uczestników ruchu drogowego 3.2 Zapewnienie ostatniego bezpiecznego kilometra do instytucji publicznych w szczególności szkół i przedszkoli
2	Budowa przedszkola z oddziałem żłobkowym	Gmina Skawina	Obszar Życie 1. Dobrej jakości edukacja dostępna dla wszystkich 1.2 Zwiększenie dostępności edukacyjnej dla dzieci w wieku 0-6 1.3 Modernizacja istniejącej infrastruktury i restrukturyzacja sieci placówek Oświatowych
3	Modernizacja infrastruktury przeciwpowodziowej	Państwowe Gospodarstwo Wodne Wody Polskie	Obszar Środowisko 1. Poprawa zarządzania istniejącym zasobem wód 2.1 Redukcja zagrożenia powodziowego

4	Przebudowa ul. Szkolnej i Wspólnej, zwiększająca bezpieczeństwo dzieci	Gmina Skawina	Obszar Mobilność 3. Poprawa bezpieczeństwa mobilności 3.1 Zwiększenie bezpieczeństwa wszystkich uczestników ruchu drogowego 3.2 Zapewnienie bezpiecznego kilometra do instytucji publicznych w szczególności szkół i przedszkoli
5	Modernizacja dróg gminnych	Gmina Skawina	Obszar Mobilność 1. Poprawa dostępności komunikacyjnej 1.3 Poprawa wewnętrznej dostępności komunikacyjnej
6	Dokończenie budowy sieci kanalizacyjnej (m.in. ul. Górki)	ZWIK	Obszar Środowisko 2. Poprawa zarządzania istniejącym zasobem wód 2.4 Rozwój kanalizacji sanitarnej i instalacji do oczyszczania ścieków
7	Rozbudowa obiektu LKS Radziszowianka (m.in. kryte boisko piłkarskie/balon)	LKS, Gmina Skawina	Obszar Życie 3. Szeroki dostęp do oferty sportowej i rekreacyjnej 3.1 Rozwój infrastruktury sportowej i rekreacyjnej 3.2 Oferta w zakresie sportu i rekreacji dostosowana do bieżących potrzeb
8	Budowa Park&Ride Radziszów Centrum	Gmina Skawina	Obszar Mobilność 1. Poprawa dostępności komunikacyjnej 1.1 Poprawa zewnętrznej dostępności komunikacyjnej z Gminą Kraków 1.2 Poprawa dostępności komunikacyjnej z pozostałymi gminami ościennymi 1.3. Poprawa wewnętrznej dostępności komunikacyjnej 2. Rozwój zrównoważonej mobilności 2.3. Zwiększenie znaczenia transportu publicznego i mikro mobilności
9	Rozbudowa tras rekreacyjnych (wzdłuż rzeki Skawinki, w Lesie Bronaczowa)	Gmina, organizacje społeczne	Obszar Środowisko 3. Poprawa sytuacji w zakresie zieleni, ochrony zasobów przyrodniczych oraz ochrony gruntów 3.1 Zrównoważone zarządzanie, ochrona i rozwój terenów zielonych Obszar Życie 3. Szeroki dostęp do oferty sportowej i rekreacyjnej 3.1 Rozwój infrastruktury sportowej i rekreacyjnej

10	Rozbudowa szkoły podstawowej	Gmina Skawina	Obszar Życie 1. Dobrej jakości edukacja dostępna dla wszystkich 1.3 Modernizacja istniejącej infrastruktury i restrukturyzacja sieci placówek Oświatowych
----	------------------------------	---------------	---

7. MONITORING

Plan Rozwoju Miejscowości na lata 2022-2030 zatwierdzony przez uchwałę zebrania wiejskiego i uchwałę Rady Miejskiej w Skawinie, stanowić będzie plan wspólnych działań władz Gminy i lokalnej społeczności (w tym organizacji pozarządowych). Odpowiedzialnym za koordynację działań realizacyjnych i monitoring po stronie Gminy będzie Z-ca Burmistrza ds. rozwoju, we współpracy z Sołtysem.

Monitorowanie każdego przedsięwzięcia wiąże się m.in. z dbaniem o prawidłowy jego przebieg przez cały czas jego trwania, co przejawia się systematycznym zbieraniem, zestawianiem i ocenianiem informacji rzeczowych i finansowych.

a. Monitorowanie - zadania dla Rady Sołeckiej

Monitorowanie polegać będzie na zorganizowaniu corocznego przeglądu realizacji zadań z udziałem Z-cy Burmistrza ds. rozwoju i Sołtysa, na którym omówiony zostanie stan realizacji PRM, rekomendacje, uwagi oraz ewentualne wnioski. Dodatkowo informacja o realizacji zadań PRM będzie przedstawiana raz do roku na zebraniu wiejskim lub zebraniu osiedlowym.

Monitorowanie dotyczyć będzie zarówno:

- poziomu realizacji działań,
- zasobów zaangażowanych w realizację POM (partnerzy oraz środki finansowe własne oraz pochodzące ze środków zewnętrznych).

Optymalnym okresem dla dokonywania rocznego podsumowania prac, będzie miesiąc wrzesień, aby wnioski i rekomendacje uzgodnić z Z-cą Burmistrza ds. rozwoju, na etapie planowania budżetu Gminy na następny rok, co umożliwi uwzględnienie ich w planie finansowym, o ile tylko będzie to możliwe.

8. FINANSOWANIE

Jako zasadę realizacji PRM/PROS przyjmuje się w pierwszej kolejności mobilizację zasobów zewnętrznych, zarówno prywatnych, jak i publicznych pozabudżetowych. Zakłada się jak najszerzy montaż finansowy środków pochodzących z różnych źródeł, tak by możliwie w jak najmniejszym stopniu obciążony był budżet gminy.

Do głównych źródeł finansowania PRM/PROS należy zaliczyć: środki pochodzące z budżetu Unii Europejskiej, międzynarodowych instytucji finansowych, inne środki pochodzące ze źródeł zagranicznych, środki pochodzące z budżetu państwa, środki pochodzące z funduszy i organizacji działających na terenie kraju a także środki własne gminy przewidziane co roku w budżecie gminy.

Z uwagi na aktualny stopień przygotowania dokumentacji wdrożeniowej związanej z absorpcją środków unijnych w obecnej perspektywie finansowej UE na lata 2021-2027 r., na dziś nie sposób dokładnie przewidzieć, które zadania i w jakiej skali będą mogły być sfinansowane ze środków zewnętrznych. Należy jednak zaznaczyć, że bez właściwego ich wytypowania i przygotowania możliwość taka byłaby bardzo utrudniona.

Warto również podkreślić, że wysiłki realizacji zadań wskazanych w niniejszym dokumencie powinny być podejmowane nie tylko przez samorząd gminny, ale również przez inne podmioty: lokalne organizacje społeczne, grupy nieformalne mieszkańców itp. Będzie to kolejny bodziec do rozwój idei wolontariatu, inicjatywy lokalnej i aktywności społecznej, co przyczyni się do budowy społeczeństwa obywatelskiego.



<https://sdgs.un.org>



<https://pdm.irmir.pl>



www.gminaskawina.pl

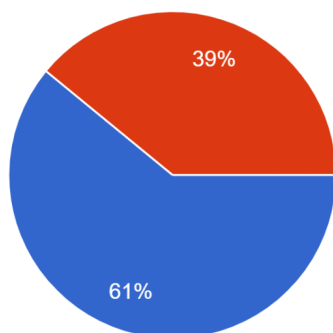
Plan rozwoju miejscowości Radziszów na lata 2022-2030

Załącznik

Raport z procesu partycypacji

Płeć

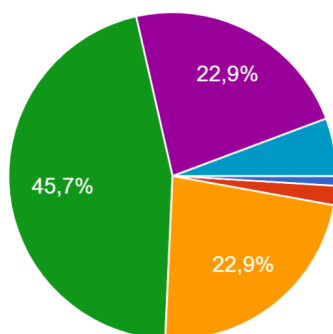
105 odpowiedzi



- kobieta
- mężczyzna

Wiek

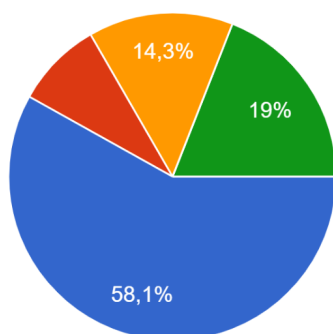
105 odpowiedzi



- poniżej 15 lat
- 15-24 lat
- 25-34 lat
- 35-49 lat
- 50-64 lat
- 65 i więcej lat

Mieszkam w sołectwie

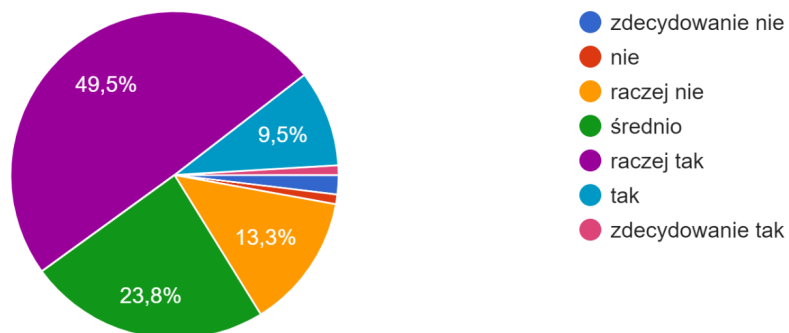
105 odpowiedzi



- od urodzenia
- 30-15 lat
- 15-5 lat
- krócej niż 5 lat

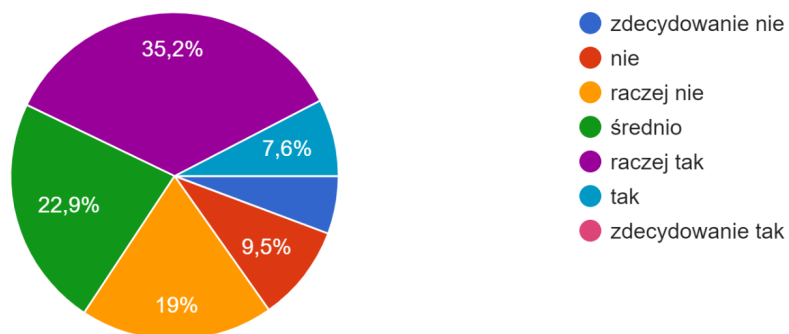
Czy mieszkańcy Pani/Pana wsi angażują się społecznie?

105 odpowiedzi



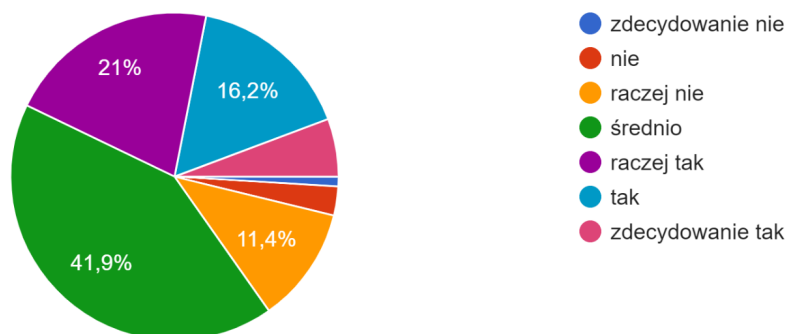
Czy młodzi ludzie znajdują miejsce spędzania wolnego czasu na terenie wsi?

105 odpowiedzi



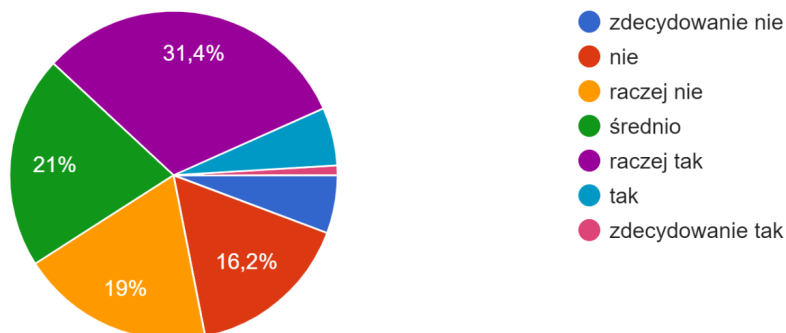
Czy seniorzy mają swoje miejsce spotkań w Państwa sołectwie?

105 odpowiedzi



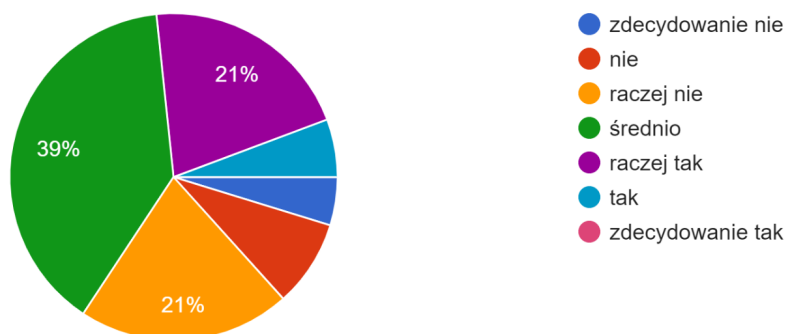
Czy rodzice z dziećmi w Pani/Pana wsi mają miejsce, w którym wspólnie mogą spędzać czas wolny?

105 odpowiedzi



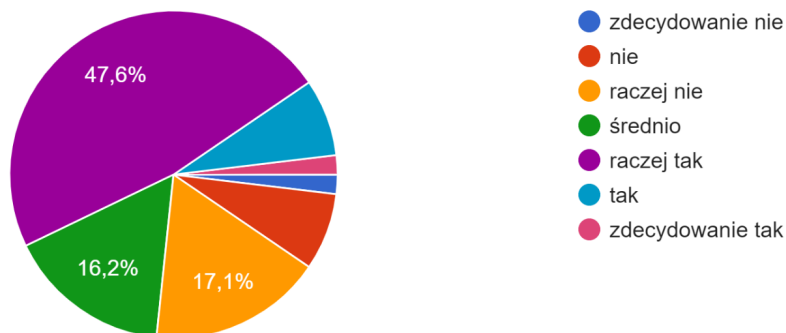
Czy nowi mieszkańcy sołectwa włączają się w działania społeczności?

105 odpowiedzi



Czy w Pani/Pana opinii mieszkańcy czują, że tworzą wspólnotę sołecką?

105 odpowiedzi



nr	MINUSY	WSKAZANIA
1	Brak poboczy i chodników w kilku centralnych miejscach (ul. Brzegi, ul. Szkolna)	68
2	Budynek przedszkola (stan, niewystarczająca pojemność i funkcjonalność)	61
3	Część miejscowości zagrożona powodzią i podtopieniami	60
4	Brak ciągłości ciągów pieszo - rowerowych (m.in. brak połączenia ze Skawiną, Rzozowem)	49
5	Brak żłobka	41
6	Wymagający poprawy stan dróg bocznych (m.in. ul. Kościelna)	37
7	Brak dostępu do kanalizacji w części miejscowości	28
8	Ścieżka rowerowa od ul. Podlesie do stacji PKP (zły stan, brak przejścia przez tory)	27
9	Brak centrum aktywności kulturalnej	22
10	Zły stan śluz i rowów melioracyjnych zwiększający ryzyko zalania/podtopienia	21
11	Duży ruch tranzytowy przez miejscowość	16
12	Częste przerwy w dostawie prądu	15
13	Zanieczyszczenie powietrza - smog	13
14	Niewystarczająca pojemność szkoły podstawowej	7
15	Występowanie terenów osuwiskowych	6

nr	PLUSY	WSKAZANIA
1	Dogodne położenie pod kątem dostępności komunikacyjnej - bliskość Krakowa, Skawiny, bliskość Drogi Krajowej nr 52 oraz Drogi Krajowej nr 7 ("zakopianki")	76
2	Tereny cenne krajobrazowo i przyrodniczo (Chorzyny, Las Bronaczowa/Rezerwat Kozie Kąty, Wytrzyszczek)	50
3	Dobrze rozwinięta komunikacja zbiorowa: 3 przystanki kolejowe, przystanki MPK (komunikacja autobusowa MPK kursująca po wszystkich drogach powiatowych przebiegających przez miejscowość)	47
4	Las Bronaczowa z siecią szlaków rowerowych i turystycznych	45
5	Duża samowystarczalność (podstawowe potrzeby mogą być zaspokojone na terenie miejscowości: przedszkole, szkoła, ośrodek zdrowia, kościół, sklepy)	44
6	Szpital rehabilitacyjny wraz z basenem	32
7	Prężnie działający klub sportowy LKS Radziszowianka	25

8	Sieć dróg głównych w dobrym stanie, przy dużej części z nich chodniki i ciągi pieszo - rowerowe	19
9	Ośrodek wsparcia dla seniorów w Dworze	19
10	Aktywna Parafia	18
11	Teren rekreacyjny przy szkole	16
12	Aktywna społeczność lokalna (działające organizacje społeczne, cykliczne wydarzenia dla mieszkańców np. festyny, pikniki)	13
13	Brak uciążliwego przemysłu	13
14	Duża ilość zieleni	11
15	Cenne zabytki (Kościół, Dwór Dzieduszyckich)	10
16	Zwiększająca się ilość mieszkańców	9
17	Tradycja i dziedzictwo historyczne	8
18	Placówki oświatowe: szkoła, przedszkole, filia biblioteki	8
19	Duża ilość przedsiębiorstw oraz otwartość przedsiębiorców na sprawy społeczne	6
20	Dobrze rozwinięta sieć kanalizacyjna - większość mieszkańców ma dostęp do sieci kanalizacyjnej	4

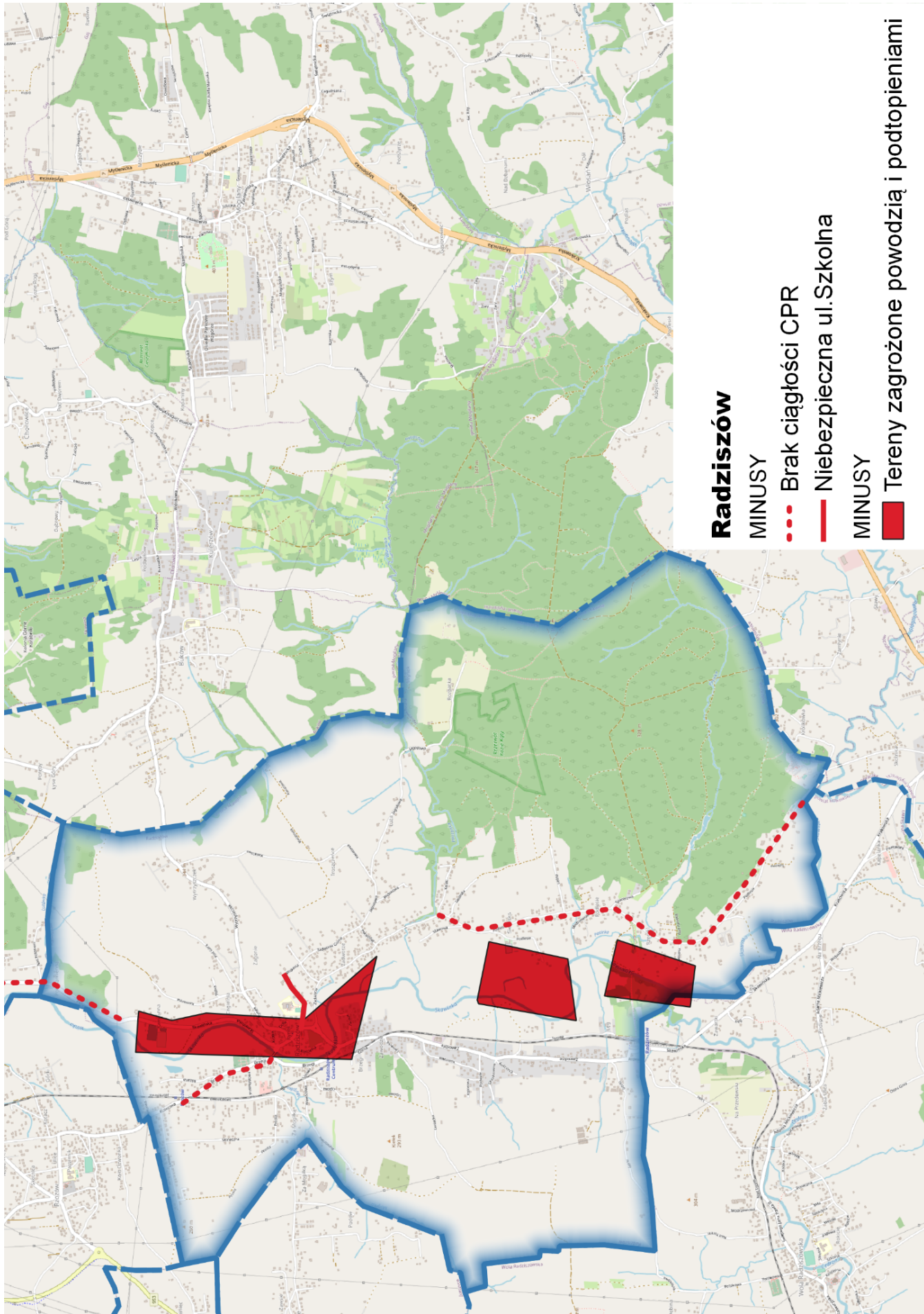
nr	POTENCJAŁY	WSKAZANIA
1	Las Bronaczowa (teren rekreacyjny, możliwość dalszego rozwoju ścieżek spacerowych, ścieżek rowerowych, możliwość rozwoju innych form rekreacji np. singiel truck, tereny pod miejsca postojowe/parkingi)	73
2	Linia kolejowa przebiegająca przez całą miejscowość, wraz z trzema przystankami kolejowymi: Radziszów (wraz z Parkingiem P&R), Radziszów Centrum oraz Rzozów (znajduje się na terenie Radziszowa) - duży potencjał terenów zlokalizowanych w sąsiedztwie przystanków kolejowych,	73
3	Ciągi pieszo - rowerowe przy dogach powiatowych	52
4	Rzeka Skawinka i jej potencjał rozwojowy np. utworzenie ścieżek spacerowych, małych spiętrzeń	44
5	Teren przy szkole, przedszkolu, Dworze Dzieduszyckich	42
6	Teren przy boisku LKS Radziszowianka	40
7	Tereny cenne krajobrazowo i widokowo (Chorzyny, Wytrzyśczyk) - potencjał rekreacyjny	33
8	Tradycyjna zabudowa, odznaczająca się m.in. stosunkowo dużym terenem wokół domów, brak zabudowy szeregowej charakterystycznej dla terenów podmiejskich	25
9	Szpital Rehabilitacyjny	21

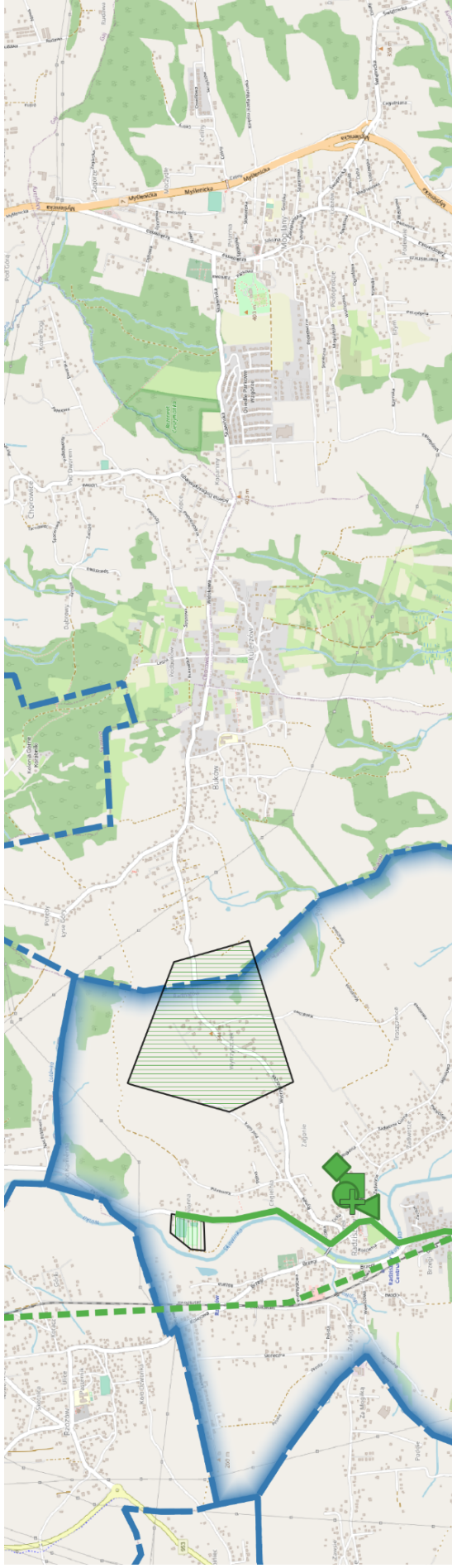
10	Ośrodek zdrowia	15
11	Tereny pod place zabaw - np. przy ul. Podlesie	15
12	Tereny przy kościele	11
13	Remiza OSP	8

nr	PRZEDSIĘWZIĘCIA	Ankiety	Warsztaty	SUMA
1	Dokończenie budowy ciągów pieszo - rowerowych i bezpiecznej infrastruktury dla pieszych - ul. Podlesie, brakujący odcinek Radziszów - Skawina, ul. Brzegi	69	14	83
2	Budowa przedszkola z oddziałem żłobkowym	66	8	74
3	Modernizacja infrastruktury przeciwpowodziowej	56	12	68
4	Przebudowa ul. Szkolnej i Wspólnej, zwiększająca bezpieczeństwo dzieci	54	6	60
5	Modernizacja dróg gminnych	36	9	45
6	Dokończenie budowy sieci kanalizacyjnej (m.in. ul. Górki)	32	9	41
7	Rozbudowa obiektu LKS Radziszowianka (m.in. kryte boisko piłkarskie/balon)	29	4	33
8	Budowa Park&Ride Radziszów Centrum	32	1	33
9	Rozbudowa tras rekreacyjnych (wzdłuż rzeki Skawinki, w Lesie Bronaczowa)	21	6	27
10	Ochrona miejsc cennych przyrodniczo (Las Bronaczowa, Chorzyny) - w tym nasadzenia drzew	16	4	20
11	Rozbudowa szkoły	12	7	19
12	Utworzenie Świetlicy wiejskiej CAK	18	1	19
13	Rozbudowa i utrzymanie rowów melioracyjnych	15	3	18
14	Połączenie Obwodnicy Skawiny z DK52 (drogą bielską)	12	1	13
15	Budowa ogólnodostępnego placu zabaw przy ul. Podlesie	10	1	11
16	Animator czasu wolnego	8	1	9
17	Poprawa utrzymania "Międzywala"	4	1	5
18	Dokończenie remontu remizy OSP	1	1	2
19	Uruchomienie systemu powiadamiania mieszkańców	1	1	2
20	Upamiętnienie ważnych postaci historycznych (ścieżka edukacyjna, nazwanie ulic nazwiskami sławnych Radziszowian)		2	2

nr	Inne przedsięwzięcia zgłaszane przez mieszkańców w ankietach
1	Budowa przeprawy mostowej na strumieniu Mogiłka pomiędzy ul. Wąwozową a ul. Przemysławą. x3
2	Zmniejsze ruchu samochodowego przez Radziszów/ więcej miejsc parkingowych dla rowerów.
3	Progi zwalniające na terenie Radziszowa.
4	Toalety na dworcu PKP
5	Zbyt mało i zbyt rzadkie połączenia komunikacji MPK x2
6	Obiekt sportowy typu orlik/boisko do siatkówki/ koszykówki w oklicach ul.Zawodzie x4
7	Brak połączenia autobusowego z Radziszowa do Grabia
8	Połączenie ulicy Łanowej z Gołuchowicami
9	Możliwość przejścia przez tory kolejowe na stacji Radziszów.
10	Modernizacja infrastruktury elektrycznej, przyłączy, transformatorów
11	CPR UL. PODLESIE x5

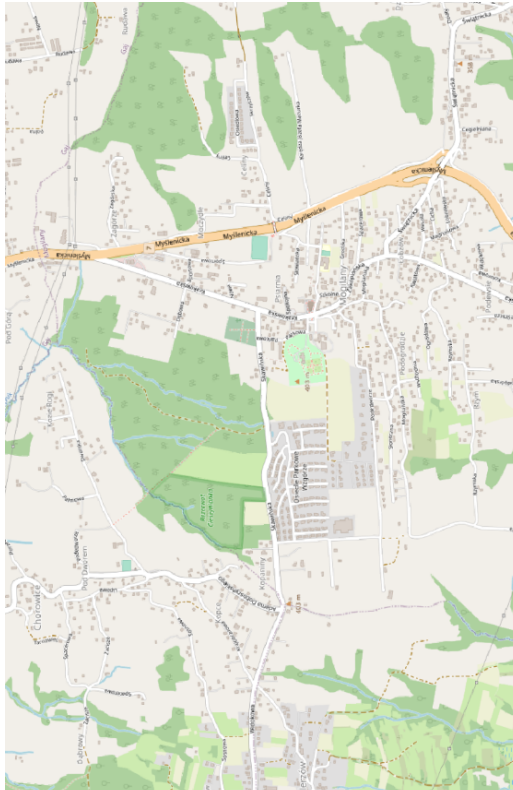
nr	UWAGI/KOMENTARZE
1	Konieczna pilna realizacja wszystkich potrzeb zgłoszonych przez mieszkańców
2	Po co są budowane ścieżki rowerowe skoro większość rowerzystów i tak jedzie po ulicy? To też jest problem i wyrzucanie pieniędzy w błoto.
3	BUDOWA POBOCZA NA UL. PODLESIE
4	CPR UL. PODLESIE
5	CHODNIK UL. PODLESIE DO SANATORIUM
6	BUDOWA POBOCZA NA UL. PODLESIE. WZMOCNIENIE BRZEGU RZEKI - OSUWA SIĘ DROGA





Radziszów

- + Teren sportowy
- ◆ Ośrodek zdrowia
- Szkoła podstawowa
- ▲ Dwór Dzieduszyckich
- Przedszkole samorządowe
- PLUSY
- CPR
- - - Linia kolejowa Kraków - Zakopane
- PLUSY
- ▨ Chorzyny
- Las Bronaczowa
- ▨ LKS Radziszowianka
- ▨ Szpital rehabilitacyjny
- ▨ Wyrzyszczek



Radziszów

Miejsca z potencjałem

Miejsca z potencjałem

--- Linia kolejowa

— Rzeką Skawinka

◆ Remiza OSP

● Przystanki kolejowe

Miejsca z potencjałem

▨ Chorzyny

▩ Las Bronaczowa

▨ Szpital Rehabilitacyjny

▨ tereny Parafialne

▨ tereny przy LKS Radziszowianka

▨ tereny przy szkole, przedszkolu, Dworze, ośrodku

▨ Wytrzyścinek

