



Skawina

Rowerem po Gminie



Przygotowanie tekstów

Mateusz Mlost, Maciej Fugiel, Roman Gdula
Wydział Rozwoju i Strategii UMiG w Skawinie
Korzystano z materiałów i publikacji LGD Blisko Krakowa

Zdjęcia

Joanna Rachwał – Foto Centrum Skawina
Krzysztof Skrzybalski – UMiG w Skawinie
Roman Gdula – Wydział Rozwoju i Strategii UMiG
w Skawinie

Redaktor techniczny

Maciej Zacher
Wydział Rozwoju i Strategii UMiG w Skawinie

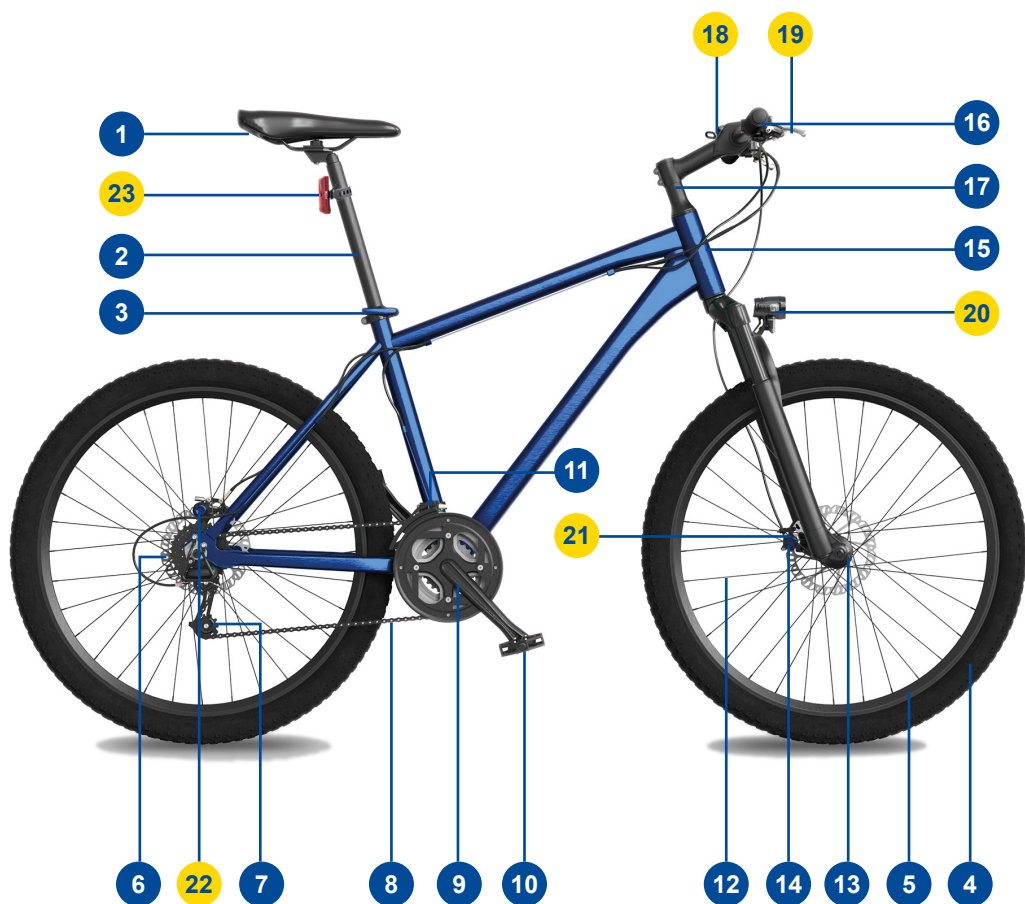
Opracowanie graficzne i skład

Magdalena Spątek, Magdalena Zawieja
Magdy2 Studio Projektowe Sp. z o.o.

Spis treści:

1.	Budowa i wyposażenie roweru	4
2.	Inne rowery i urządzenia	8
	a. Rowery	
	b. Urządzenia Transportu Osobowistego (UTO)	
	c. Urządzenia Wspomagające Ruch (UWR)	
3.	Podstawowe zasady ruchu	12
	a. Piesznych	
	b. Rowerzystów	
	c. Kierujących UTO	
4.	Infrastruktura w Skawinie	22
	a. Ścieżki rowerowe	
	b. Droga dla pieszych i rowerów	
	c. Chodniki	
	d. Pas ruchu dla rowerów	
	e. Kontrapas i kontraruch	
	f. Strefa zamieszkania	
	g. Woonerfy (szczególny przypadek)	
	h. Przejazdy rowerowe	
	i. Przejścia dla pieszych	
	j. Wiaty rowerowe	
	k. Stacje naprawcze	
	l. Stojaki	
5.	Znaki drogowe	36
6.	Pierwsza pomoc	42
7.	Skarby Blisko Krakowa	46

1. Budowa i wyposażenie roweru



Budowa i wyposażenie roweru

- | | |
|------------------------|--------------------------|
| 1 siodełko | 13 piasta |
| 2 sztyca podsiodłowa | 14 zacisk hamulca |
| 3 zacisk podsiodłowy | 15 rama |
| 4 opona | 16 klamkomanetki |
| 5 obręcz | 17 mostek |
| 6 kaseta | 18 dzwonek |
| 7 przerzutka tylna | 19 dźwignia hamulca |
| 8 łańcuch | 20 lampa przednia |
| 9 korba | 21 hamulec przedni |
| 10 pedał | 22 hamulec tylny |
| 11 przerzutka przednia | 23 lampa tylna + odbłask |
| 12 szprycha | |

Pamiętaj!

- Staraj się być widocznym na drodze, aby kierowca jak najwcześniej Cię zauważył i wyprzedził w bezpiecznej odległości
- Kask ochronny i kamizelka odbłaskowa zwiększą Twoje bezpieczeństwo
- Dbaj o stan techniczny roweru: sprawdzaj oświetlenie, układ hamulcowy i kierowniczy, czyść światła odbłaskowe
- Przejeżdżając przez skrzyżowanie stosuj zasadę szczególnej ostrożności

Obowiązkowe wyposażenie roweru

Rower **powinien być** wyposażony:

- z przodu – w co najmniej jedno światło pozycyjne barwy białej lub żółtej selektywnej (może być migające);
- z tyłu – w co najmniej jedno światło odblaskowe barwy czerwonej o kształcie innym niż trójkąt oraz w co najmniej jedno światło pozycyjne barwy czerwonej (może być migające);
- w co najmniej jeden skutecznie działający hamulec;
- w dzwonek lub inny sygnał ostrzegawczy o nieprzerwalnym dźwięku.

Rower **może być** wyposażony:

- z przodu – w światło odblaskowe barwy białej;
- na kołach – w światła odblaskowe barwy żółtej samochodowej (przynajmniej po jednym na koło);
- na pedałach – w światła odblaskowe barwy żółtej samochodowej;
- w odblaskowy pasek w kształcie nieprzerwanego pierścienia, umieszczony na obu bokach opony albo elementy odblaskowe w kształcie nieprzerwanego pierścienia, umieszczone na bocznych płaszczyznach kół.

Podczas jazdy w dzień przy dobrej widoczności dopuszcza się, aby światła pozycyjne roweru, były zdemontowane, natomiast na stałe musi być zamontowane obowiązkowe światło odblaskowe.

Rowerzysto! Kask i dodatkowe elementy odblaskowe przy rowerze, odblaskowa nakładka na ramę, szelki odblaskowe nie są obowiązkowe, jednak warto je mieć na sobie podczas jazdy na rowerze. Kask chroni głowę podczas ewentualnego upadku, odblaski zwiększają Twoją widoczność na drodze. Nieobowiązkowe jest również posiadanie lusterka ale jest bardzo pomocne w ruchu miejskim i grupowych przejazdach.

Rodzaje wentyli

Większość rowerów wyposażona jest w dętki, a dętki z kolei mają wentyle. Poniżej prezentujemy trzy rodzaje wentyli w dętkach rowerowych.



Schraeder (AV)
samochodowy



Presta (FV)
Francuski



Dunlop (DV)
Woods

Graf. Rodzaje wentyli w dętkach rowerowych

Opona rowerowa



Graf. Przykładowy opis opony rowerowej

Najpopularniejsze obecnie rozmiary kół w rowerach dla dorosłych to 26", 27,5"/28", 29" oraz koła 650B i 700mm. Rozmiar kół zależy od rodzaju roweru a dobierany jest m.in. do wzrostu rowerzysty. Poza tym większe koła charakteryzują się większą stabilnością i większym komfortem jazdy, mniejsze natomiast są zazwyczaj lżejsze, a rower w nie wyposażony jest zwrotniejszy.

2. Inne rowery i urządzenia

Inne rowery

Oprócz klasycznych rowerów miejskich, trekkingowych, górskich czy szosowych na ulicach coraz częściej można spotkać inne konstrukcje. Poniżej przedstawiamy niektóre z nich.

a. Rower cargo



Fot. Dwukołowy rower cargo ze skrzynią ładunkową z przodu

Rowery cargo, inaczej rowery towarowe, to pojazdy o szerokości nie przekraczającej 90 cm (zgodnie z ustawową definicją roweru), najczęściej z możliwością zabudowania, przystosowane do przewozu osób bądź towarów. Można spotkać rowery cargo z przestrzenią ładunkową z przodu lub z tyłu, z dwoma lub trzema kołami.

b. Rower trójkołowy



Fot. Rower trójkołowy

Określany również jako „Tricykl”. Jest to rower o dwóch dużych kołach tylnych i małym przednim kole. Często wykorzystywany przez osoby starsze oraz niepełnosprawnych gdyż zapewnia większą stabilność.

c. Rower elektryczny



Fot. Elektryczny rower górski

Rower elektryczny jest to pojazd jednośladowy dwukołowy, napędzany siłą mięśni, który został wyposażony w uruchamiany naciskiem na pedały pomocniczy napęd elektryczny. Jest on zasilany prądem, którego moc wyjściowa stopniowo ulega zmniejszeniu i spada do zera, kiedy zostanie przekroczona prędkość ok. 25 km/h. Generalnie jednak rower elektryczny nie jeździ sam, a jedynie wspomaga proces pedałowania.

Urządzenia Transportu Osobistego (UTO)



Fot. Deskorolka elektryczna

To pojazdy napędzane elektrycznie, bez siedzenia i pedałów, konstrukcyjnie przeznaczone do poruszania się wyłącznie przez kierującego znajduącego się na tym pojeździe (np. deskorolka elektryczna, elektryczne urządzenie samo-
poziomujące).

a. Urządzenia wspomagające ruch



Fot. Użytkownicy urządzeń wspomagających ruch

To sprzęt sportowo-rekreacyjny przeznaczony do poruszania się w pozycji stojącej, napędzane siłą mięśni (np. rolki, wrotki, deskorolka).

b. Hulajnogi elektryczne



Fot. Hulajnoga elektryczna

Hulajnoga elektryczna – pojazd napędzany elektrycznie, dwuosiowy, z kierownicą, bez siedzenia i pedałów, konstrukcyjnie przeznaczony do poruszania się wyłącznie przez kierującego znajduącego się na tym pojeździe¹.

Coraz częściej spotykamy również hulajnogi elektryczne na wynajem za pomocą aplikacji. Pamiętaj, aby zawsze pozostawiać je w miejscach do tego wyznaczonych!

¹ Na podstawie:

<http://slupsk.szkolapolicji.gov.pl/sps/aktualnosci/103826,Hulajnogi-elektryczne-nowe-przepisy.html>

3. Podstawowe zasady ruchu



Pamiętaj!

Idź prawą,
jedź prawą!

Podstawowe zasady ruchu pieszych

Co do zasady piesi powinni poruszać się po chodniku. W Skawinie często spotyka się ciągi pieszo-rowerowe czyli drogi dla pieszych i rowerów. Na tych drogach pieszy ma pierwszeństwo przed rowerem, jednak powinien zawsze zachować szczególną ostrożność.

Korzystanie przez pieszego z drogi dla rowerów jest dozwolone tylko w razie braku chodnika lub pobocza albo niemożności korzystania z nich. Pieszy, z wyjątkiem osoby niepełnosprawnej, korzystając z tej drogi, jest obowiązany ustąpić miejsca rowerowi.

Przekraczanie drogi zgodnie z przepisami powinno następować na przejściu dla pieszych. Pamiętaj, aby zawsze zachować szczególną ostrożność oraz upewnić się zbliżając się do przejścia, że nie nadjeżdża żaden pojazd. Choć zgodnie z przepisami masz pierwszeństwo, warto wykazać się ograniczonym zaufaniem.

Jeśli do najbliższych „pasów” jest więcej niż 100 metrów, pieszy może przekroczyć jezdnię pod warunkiem, że nie spowoduje zagrożenia bezpieczeństwa ruchu lub utrudnienia ruchu pojazdów, oraz że będzie:

- ustępował pierwszeństwa nadjeżdżającym pojazdom,
- do przeciwległej krawędzi jezdni szedł drogą najkrótszą, prostopadłe do osi jezdni.

Jeżeli w odległości mniejszej niż 100 metrów od wyznaczonego przejścia znajduje się skrzyżowanie, przechodzenie jest dozwolone również na tym skrzyżowaniu na takich samych jak powyżej warunkach.



Podstawowe zasady ruchu rowerzystów

Kierujący rowerem jest obowiązany korzystać z drogi dla rowerów lub pasa ruchu dla rowerów, jeśli są one wyznaczone dla kierunku, w którym się porusza lub zamierza skręcić. Kierujący rowerem, korzystając z drogi dla pieszych i rowerów (CPR), jest obowiązany zachować szczególną ostrożność i ustępować miejsca pieszym.

Jazda rowerem po chodniku (po drodze dla pieszych)



Fot. Ścieżka na kanale

Generalna zasada brzmi: rowerem po chodniku jeździć nie wolno. Od tej zasady istnieją jednak trzy wyjątki. Rowerzysta może jechać po chodniku gdy:

1. jedzie z dzieckiem do lat dziesięciu lub
2. podczas złej pogody (śnieg, silny wiatr, ulewa, gołoledź, gęsta mgła) lub
3. są spełnione jednocześnie trzy warunki:
 - a. chodnik ma co najmniej dwa metry szerokości;
 - b. ruch na jezdni jest dozwolony z prędkością ponad 50 km/h (w terenie zabudowanym);
 - c. brakuje oddzielonej drogi dla rowerów oraz pasa ruchu dla nich przeznaczonych.

Przejście dla pieszych – popularnie zwane „zebrą” jest oznakowane białymi pasami i służy pieszym do przekraczania jezdni. Zgodnie z przepisami Prawa o Ruchu Drogowym rowerzysta jest zobowiązany zejść z roweru i przeprowadzić go po przejściu dla pieszych jeśli chce je przekroczyć. Czyli rowerzysta nie może przejeżdżać rowerem po pasach dla pieszych. Ale może przejechać po wyznaczonym przejeździe dla rowerów przy zachowaniu szczególnej ostrożności.



Fot. Przejście oraz przejazd rowerowy

Obowiązek jazdy rowerem po poboczu drogi

Kierujący pojazdem zaprzęgowym, rowerem, wózkiem rowerowym, motorowerem, wózkiem ręcznym oraz osoba prowadząca pojazd napędzany silnikiem są obowiązani poruszać się po poboczu, chyba że nie nadaje się ono do jazdy lub ruch pojazdu utrudniałby ruch pieszych.



Rowerem na środku pasa ruchu.

To dopuszczają przepisy ustawy, ale tylko w określonej sytuacji. Mowa o jeździe na skrzyżowaniu lub przed nim. Rowerzysta może jechać środkiem pasa, jeśli ma zamiar skręcić w lewo.

Wyprzedzanie rowerem z prawej strony

Rowerzysta ma prawo wyprzedzać inne pojazdy z prawej strony, stojących i wolno jadących samochodów w korku. Pamiętajmy jednak, że i w tym przypadku obowiązują nas pewne ograniczenia.

Wyprzedzać innych pojazdów nie wolno:

- na skrzyżowaniach;
- na przejściach dla pieszych/rowerów;
- po prawej stronie pojazdu, jeśli on sygnalizuje skręt w prawo;
- po lewej stronie pojazdu, jeśli on sygnalizuje skręt w lewo.

Zgodnie z artykułem 96 Kodeksu Drogowego osoby poniżej 18 roku życia mogą kierować rowerem jedynie posiadając kartę rowerową. Podkreślamy – dotyczy to wyłącznie osób niepełnoletnich.

Z prawnego punktu widzenia nie istnieje Karta Rowerowa dla dorosłych. Osoby powyżej 10 roku życia (i poniżej 18) otrzymują kartę rowerową od dyrektora szkoły po wykazaniu się niezbędnymi kwalifikacjami.



Podstawowe zasady ruchu użytkowników Urządzeń Transportu Osobistego (UTO)

Kierujący urządzeniem transportu osobistego jest obowiązany korzystać z drogi dla rowerów, jeżeli będzie ona wyznaczona dla kierunku, w którym będzie się poruszać lub będzie zamierzał skręcić. Kierujący urządzeniem transportu osobistego, korzystając z drogi dla pieszych i rowerów, jest obowiązany zachować szczególną ostrożność i ustępować pierwszeństwa pieszem. Korzystanie z chodnika (drogi dla pieszych) przez kierującego urządzeniem transportu osobistego jest dozwolone wyjątkowo, gdy brakuje wydzielonej drogi dla rowerów. Kierującemu urządzeniem transportu osobistego zabrania się:

- ciągnięcia lub holowania innego pojazdu;
- przewożenia innej osoby, zwierzęcia lub ładunku;
- czepiania się pojazdów.

Do kierowania urządzeniem transportu osobistego przez osoby w wieku od 10 lat do 18 lat wymagane jest posiadanie tych samych uprawnień, co w przypadku kierowania rowerem, czyli karty rowerowej lub prawa jazdy kategorii AM, A1, B1 lub T. Dla osób, które ukończyły 18 lat, dokument taki nie jest wymagany.²

² Na podstawie: <https://warminsko-mazurska.policja.gov.pl/ol/aktualnosci/81191,UTO-i-urządzenia-wspomagajace-ruch-nowe-przepisy.html>



Podstawowe zasady obowiązujące osoby poruszających się na Urządzeniach Wspomagających Ruch (UWR)

Użytkownik takiego urządzenia musi pamiętać o tym, że:

Osoba poruszająca się przy użyciu urządzenia wspomagającego ruch jest obowiązana korzystać z chodnika, drogi dla pieszych lub drogi dla rowerów.

- na drodze dla rowerów obowiązuje ją ruch prawostronny. Jeśli osoba korzystająca z urządzenia wspomagającego ruch korzysta z chodnika albo drogi dla pieszych, jest obowiązana poruszać się z prędkością zbliżoną do prędkości pieszego, zachować szczególną ostrożność, ustępować pierwszeństwa pieszem oraz nie utrudniać jego ruchu;
- przekraczając jezdnię osoba korzystająca z urządzenia wspomagającego ruch jest obowiązana zachować szczególną ostrożność oraz korzystać odpowiednio z przejazdu dla rowerzystów albo przejścia dla pieszych.

Osoba poruszająca się przy użyciu urządzenia wspomagającego ruch jest obowiązana:

- poruszać się z prędkością zapewniającą panowanie nad tym urządzeniem, z uwzględnieniem warunków, w jakich ruch się odbywa;
- przy wymijaniu zachować bezpieczny odstęp od wymijanego pojazdu lub uczestnika ruchu;
- przy omijaniu zachować bezpieczny odstęp od omijanego pojazdu, uczestnika ruchu lub przeszkody;
- przed wyprzedzaniem upewnić się, czy ma dostateczne miejsce do wyprzedzania bez utrudnienia komukolwiek ruchu;
- zbliżając się do przejścia dla pieszych, zachować szczególną ostrożność i ustąpić pierwszeństwa pieszem znajdującemu się na przejściu.

Osobie poruszającej się przy użyciu urządzenia wspomagającego ruch zabrania się:

- poruszania się w stanie nietrzeźwości, w stanie po użyciu alkoholu lub środka działającego podobnie do alkoholu;
- przewożenia innej osoby, zwierzęcia lub ładunku;
- ciągnięcia pojazdu lub ładunku;
- czepiania się pojazdów;
- poruszania się tyłem.

Poruszanie się urządzeniem wspomagającym ruch napędzanym siłą mięśni nie wymaga posiadania żadnych uprawnień i jest dopuszczalne bez ograniczeń wiekowych³.

Podstawowe zasady obowiązujące osoby korzystające z hulajnóg elektrycznych

Kierujący hulajnogą elektryczną jest obowiązany korzystać z drogi dla rowerów lub pasa ruchu dla rowerów, jeśli są one wyznaczone dla kierunku, w którym się porusza lub zamierza skręcić – z prędkością dopuszczalną 20 km/h.

Dodatkowo jest obowiązany korzystać z jezdni, po której ruch pojazdów jest dozwolony z prędkością nie większą niż 30 km/h, w przypadku gdy brakuje wydzielonej drogi dla rowerów oraz pasa ruchu dla rowerów – z prędkością dopuszczalną 20 km/h.

Kierujący może wyjątkowo poruszać się chodnikiem (drogą dla pieszych), gdy chodnik jest usytuowany wzdłuż jezdni, po której ruch pojazdów jest dozwolony z prędkością większą niż

³ Na podstawie: <https://warminsko-mazurska.policja.gov.pl/ol/aktualnosci/81191,UTO-i-urządzenia-wspomagające-ruch-nowe-przepisy.html>

30 km/h i brakuje wydzielonej drogi dla rowerów oraz pasa ruchu dla rowerów – z zachowaniem następujących zasad:

- jazda z prędkością zbliżoną do prędkości pieszego;
- zachowanie szczególnej ostrożności;
- ustępowanie pierwszeństwa pieszemu oraz nieutrudnianie ruchu pieszemu⁴.

Do kierowania hulajnogą elektryczną przez osoby w wieku od 10 lat do 18 lat wymagane jest posiadanie tych samych uprawnień, co w przypadku kierowania rowerem, czyli karty rowerowej lub prawa jazdy kategorii AM, A1, B1 lub T. Dla osób, które ukończyły 18 lat, dokument taki nie jest wymagany.

Poruszanie się hulajnogą elektryczną po drodze publicznej przez dziecko do 10 lat jest zabronione w każdej sytuacji, również pod opieką osoby dorosłej. Dzieci w wieku do 10 lat mogą poruszać się hulajnogą elektryczną jedynie w strefie zamieszkania, pod opieką osoby dorosłej.



⁴ Na podstawie: <https://www.gov.pl/web/infrastruktura/nowe-przepisy-dotyczące-hulajnóg-elektrycznych-i-urządzeń-transportu-osobistego2>

4. Infrastruktura w Skawinie



Ścieżka dla rowerów – Droga dla rowerów



Jest to droga lub jej część przeznaczona do ruchu rowerów, oznaczona odpowiednimi znakami drogowymi. Droga dla rowerów jest oddzielona od jezdni konstrukcyjnie (np. krawężnikiem) lub za pomocą urządzeń bezpieczeństwa ruchu drogowego (np. barierami)⁵.

⁵ Na podstawie:
<https://www.gov.pl/web/uw-mazowiecki/podstawowe-roznice-miedzy-sciezka-rowerowa-a-pasem-ruchu-dla-rowerow>

Droga dla pieszych i rowerów



Droga dla rowerów i pieszych jest popularnym rodzajem infrastruktury rowerowej w Polsce. Na drodze dla pieszych i rowerów ruch rowerowy i pieszy odbywa się na całej powierzchni z segregacją lub bez segregacji ruchu.

Drogi dla pieszych i rowerów projektuje się w miejscach gdzie ruch pieszych i rowerów jest niewielki, dlatego nie ma potrzeby budowania dodatkowego chodnika dla pieszych. Ponadto należy pamiętać, że na tego typu infrastrukturze bezsprzecznie, pierwszeństwo ma zawsze pieszy. W związku z tym osoba poruszająca się rowerem ma obowiązek zachować szczególną ostrożność oraz zwracać uwagę na zachowania pieszych poruszających się po tym rodzaju infrastruktury. Oczywiście piesi również powinni zachować ostrożność i w miarę możliwości poruszać się po prawej stronie drogi, a także nie zajmować całej jej szerokości.

Chodniki



Chodnik to część ulicy przeznaczona dla ruchu pieszego⁶. Główną funkcją chodników jest zapewnienie bezpiecznej i wygodnej komunikacji pieszym i oddzielenie jej od komunikacji kołowej na drodze. Obecnie chodniki budowane są w wielu miastach w miarę możliwości i potrzeb łącznie z drogami rowerowymi, oświetlane, a krawężniki na przejściach dla pieszych są obniżone i wyposażone w nawierzchnie integracyjne, by umożliwić ruch osób niepełnosprawnych i osób z wózkami dla dzieci.

Pas ruchu dla rowerów



⁶ Na podstawie: <https://sjp.pwn.pl/sjp/chodnik;2448370>

Pas ruchu dla rowerów jest wyznaczany na części jezdni zgodnie z kierunkiem ruchu oznaczonym odpowiednimi znakami. Pas ruchu dla rowerów wyznacza się głównie w miejscach, w których nie można wyznaczyć wydzielonej drogi rowerowej, drogi dla pieszych i rowerów, ale dla bezpieczeństwa i wygody rowerzystów konieczne jest wytyczenie dla nich infrastruktury. Szerokość pasa rowerowego powinna wynosić co najmniej 1,5 metra. Pas rowerowy jest zawsze jednokierunkowy.

Kontrapas i kontraruch



Kontrapas to nic innego jak wydzielony (wyznaczony) w jezdni jednokierunkowej pas rowerowy, umożliwiający bicyklem ruch „pod prąd”. Kontrapas można spotkać na ulicach, na których prędkość nie jest wyższa niż 50 km/h, a wyznacza się go przy lewej krawędzi, przeciwnie do kierunku ruchu pojazdów, za pomocą oznakowania pionowego i poziomego. Aby zwrócić uwagę kierowców i rowerzystów na obecność kontrapasów, najczęściej ich wloty i wyloty malowane są na czerwono.

Kontraruch nie zawiera części „pas”, w zamian jest „ruch”, a to podpowiada, że nie mamy już do czynienia z fizycznie wyznaczoną częścią pasa jezdni, a jedynie możliwością

poruszania się rowerzystów „pod prąd” na drogach jednokierunkowych, na których występuje ograniczenie prędkości do 30 km/h. O możliwości jazdy rowerem pod prąd informują znaki pionowe – tabliczki „nie dotyczy rowerów” oraz oznakowanie poziome – tzw. sierżanty rowerowe, czyli piktogramy rowerów ze strzałką wskazującą kierunek i tor ruchu⁷.

Strefa zamieszkania



Strefa zamieszkania to obszar, w którym obowiązują szczególne przepisy ruchu drogowego. W przestrzeni tej pieszy mogą poruszać się z większą swobodą, z kolei prawa kierowców są mocno ograniczone. W strefie zamieszkania pieszy korzysta z całej szerokości drogi i ma pierwszeństwo przed pojazdem, użytkownikiem hulajnogi elektrycznej i UTO.

⁷ Na podstawie:
<https://gliwice.policja.gov.pl/ka9/informacje/wiadomosci/317711,Warto-wiedziec-roznice-kontrapas-a-kontraruch-rowerowy.html>



Woonerfy (szczególny przypadek strefy zamieszkania)



Woonerf, czyli podwórzec miejski, to miejsce, w którym piesi i rowerzyści mają pierwszeństwo, a kierowcy czują się gośćmi. Wyniesienie drogi ponad poziom ulic, intensywność nasadzeń oraz mała architektura powodują, że tej drodze bliżej jest do deptaka niż do standardowego pasa ruchu. Ruch samochodów jest tak zorganizowany, aby każdy kierowca wjeżdżający tutaj szybko zorientował się, że musi ustąpić pierwszeństwa pozostałym użytkownikom drogi. Sam wygląd woonerfów zniechęca do wjazdu samochodem, jednak go nie wyklucza⁸.

⁸ Na podstawie:
<https://inzynierbudownictwa.pl/woonerfy-przyszlosc-drog-w-polskich-miastach/>

Przejazdy rowerowe



Przejazdy rowerowe to „skrzyżowanie” drogi rowerowej z jezdnią. Po przejeździe rowerowym wolno jechać rowerem (w przeciwieństwie do pasów). Podstawowym wyznacznikiem kto ma pierwszeństwo na przejeździe rowerowym są znaki drogowe. Rowerzysta jadący drogą rowerową ma pierwszeństwo przed samochodem skręcającym w drogę poprzeczną. Rower ma także pierwszeństwo przed autami włączającymi się do ruchu z drogi poprzecznej, wyjeżdżającymi z parkingów lub posesji. W pozostałych przypadkach obowiązuje zasada prawej ręki – pojazd będący po prawej ma pierwszeństwo. Warto wiedzieć, że gdy wjedziemy już na przejazd rowerowy, mamy pierwszeństwo na tym przejeździe⁹.

⁹ Na podstawie:
<https://rowerowanie.com/prawo/pierwszenstwo-przejezdzie-rowerowym/>

Przejścia dla pieszych



Przejściem dla pieszych określa się powierzchnię jezdni, drogi dla rowerów lub torowiska przeznaczoną do przechodzenia przez pieszych, oznaczoną odpowiednimi znakami drogowymi¹⁰. Pieszy, przechodząc przez jezdnię lub torowisko, jest obowiązany zachować szczególną ostrożność. Pieszy zbliżający się do przejścia dla pieszych ma pierwszeństwo przed pojazdem. Przechodzenie przez jezdnię poza przejściem dla pieszych jest dozwolone, gdy odległość od przejścia przekracza 100 metrów. Jeżeli jednak skrzyżowanie znajduje się w odległości mniejszej niż 100 m od wyznaczonego przejścia, przechodzenie jest dozwolone również na tym skrzyżowaniu.

¹⁰ Na podstawie:
<https://sip.lex.pl/akty-prawne/dzu-dziennik-ustaw/prawo-o-ruchu-drogowym-16798732/art-2>

Wyniesione skrzyżowanie



Skrzyżowanie z wyniesioną powierzchnią to rodzaj skrzyżowania stosowany w strefach uspokojenia ruchu. Charakteryzuje się podniesieniem tarczy skrzyżowania do poziomu chodników przy jezdni. Celem takiego ukształtowania jest podkreślenie charakteru strefy uspokojonej, tj. brak pierwszeństwa pojazdów przed pieszymi oraz ograniczenie prędkości pojazdów. Wjazd na wyniesioną powierzchnię skrzyżowania odbywa się poprzez specjalnie ukształtowane rampy, działające podobnie jak progi zwalniające tzn. umożliwiające komfortowy wjazd na skrzyżowanie jedynie z ograniczoną prędkością (od 30 do 50 km/h).

Skrzyżowania z wyniesioną powierzchnią są często skrzyżowaniami równorzędnymi, co także jest sposobem uspokojenia ruchu, ponieważ kierowcy przed wjechaniem na skrzyżowanie muszą upewnić się czy nie mają obowiązku ustąpić pierwszeństwa innym pojazdom¹¹.

¹¹ Na podstawie:
<https://piesi.bydgoszcz.pl/2015/07/07/skrzyzowania-z-wyniesiona-powierzchnia/>

Przystanek autobusowy z ominięciem



Przy przystanku dla pieszych możesz spotkać rozdzielenie drogi dla pieszych i rowerów na chodnik oraz drogę rowerową przebiegającą za przystankiem. Jadąc na rowerze zawsze korzystaj z drogi dla rowerów, a idąc piechotą wybierz lewą stronę, czyli chodnik. W obu przypadkach pamiętaj o zachowaniu szczególnej ostrożności.

Wiaty rowerowe



Wiaty montowane są w przestrzeni publicznej tworzone jako miejsce do zaparkowania roweru. Często lokalizowane są one przy parkingach, peronach, punktach B+R (Bike and Ride) stwarzając mieszkańcom miasta możliwość pozostawienia roweru w bezpiecznym miejscu. Aby wiaty rowerowe były zadaniem przeznaczonym dla rowerów, montowane są pod nią stojaki rowerowe¹². Przy dworcu kolejowym w Skawinie w wiacie istnieje również możliwość podpięcia roweru lub hulajnogi elektrycznej do ładowania.

Stacje naprawcze



Samoobsługowa stacja naprawy rowerów to stojak z zestawem narzędzi i pompką, umożliwiające samodzielne naprawianie drobnych usterek roweru np. dokręcenie luźnych elementów, pompowanie kół. Tego typu udogodnienie dla rowerzystów ustawiane jest w miejscach o największym ruchu rowerowym.

¹² Na podstawie:
<http://park4bike.pl/wiaty-rowerowe-od-park4bike-korzysci-bezpieczenstwo-konstrukcja/>

Stacje naprawy rowerów są bezpłatne¹³. W gminie Skawina tę infrastrukturę można spotkać w następujących lokalizacjach:

- Przy głównym wejściu do Parku Miejskiego w Skawinie (ul. Kublińskiego),
- Na Rynku w Skawinie,
- Przy wiacie rowerowej na dworcu kolejowym w Skawinie,
- W miasteczku rowerowym przy Szkole Podstawowej nr 6 w Skawinie,
- Przy Szkole Podstawowej nr 4 w Skawinie,
- Przy Dworze Dzieduszyckich w Radziszowie,
- Przy Zespole Placówek Oświatowych w Kopance.

Stojaki



Stojak rowerowy służy do przypięcia roweru i zabezpieczenia go przed kradzieżą. Jest on stosowany w miejscach gdzie musimy zostawić rower – przed szkołami, urzędami, placówkami kulturalnymi i obiektami sportowymi.

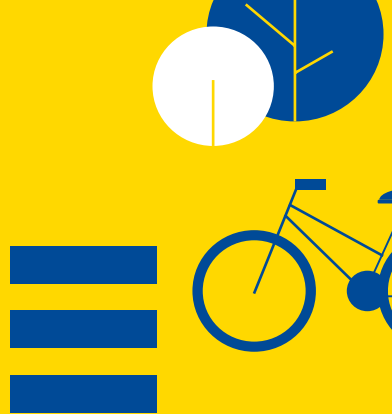
¹³ <https://www.rowerowgorzow.pl/infrastruktura/udogodnienia-dla-rowerzystow/stacja-naprawy-rowerow/>

Stojaki rowerowe są także używane na parkingach typu B+R (Bike and Ride), gdzie rowerzysta może zostawić swój jednoślad i w dalszą podróż udać się środkiem transportu publicznego¹⁴. Na terenie Metropolii Krakowskiej przyjętym standardem są stojaki w kształcie odwróconej litery U (U-kształtne).



¹⁴ Na podstawie: <http://wrower.pl/miasto/stojaki-i-parkingi-rowerowe,2197.html>

5. Znaki drogowe



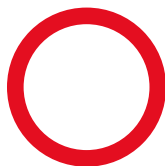
Znaki ostrzegawcze



A-24 Rowerzyści

Znak ostrzega przed miejscem, w którym rowerzyści wyjeżdżają z drogi dla rowerów. Umieszcza się go też przed przejazdem dla rowerzystów na drogach o dopuszczalnej prędkości powyżej 60 km/h lub przed przejazdem poza skrzyżowaniami, albo gdy przejazd może nie być widoczny odpowiednio wcześniej.

Znaki zakazu



B-1 Zakaz ruchu w obu kierunkach

Znak zakazuje ruchu na drodze wszelkich pojazdów, kolumn pieszych oraz jeźdźców i poganiaczy. Pod znakiem mogą być umieszczone tabliczki T-22 „tabliczka wskazująca, że znak nie dotyczy rowerów jednośladowych”.



B-2 Zakaz wjazdu

Znak zakazuje wjazdu na drogę lub jezdnię od strony jego umieszczenia pojazdów, kolumn pieszych oraz jeźdźców i poganiaczy. Umieszczona pod nim tabliczka T-22 wskazuje, że nie dotyczy rowerów jednośladowych, gdy jest dla nich wyznaczony pas ruchu.



B-9 Zakaz wjazdu rowerów

Znak zakazuje ruchu zarówno na jezdni i poboczu rowerów i wózków rowerowych. Stosowany na drogach o dużym natężeniu ruchu lub dużej dopuszczalnej prędkości stanowiących niebezpieczeństwo dla kierujących rowerami oraz tam, gdzie w pobliżu została wyznaczona droga dla rowerów oznaczona znakiem C-13.



B-11 Zakaz wjazdu wózków rowerowych

Znak zakazuje ruchu rowerów wielośladowych. Stosowany na drogach o dużym natężeniu ruchu, gdzie ruch tych pojazdów może powodować tamowanie ruchu.

Znaki nakazu



C-13 Droga dla rowerów

Znak nakazuje kierującemu rowerem jednośladowym jazdę drogą dla rowerów.



C-13a Koniec drogi dla rowerów

Znak oznacza koniec drogi przeznaczonej dla kierujących rowerami jednośladowymi.



C-13/16 Droga dla pieszych i rowerów

Znak kompilacji C-13 i C-16 oznacza drogę, na której dopuszcza się tylko ruch pieszych i rowerów. Ruch pieszych i rowerzystów odbywa się na całej powierzchni, jeżeli symbole oddzielone są kreską poziomą.

Znaki nakazu cd.



C-13/16 Droga dla pieszych i rowerów

Znak kompilacji C-13 i C-16 oznacza drogę, na której dopuszcza się tylko ruch pieszych i rowerów. Ruch pieszych i rowerzystów odbywa się odpowiednio po stronach drogi wskazanych na znaku, jeżeli symbole oddzielone są kreską pionową. W tym przypadku ruch pieszych odbywa się po lewej stronie drogi, a ruch rowerzystów po prawej.



C-13/16 Droga dla pieszych i rowerów

Znak kompilacji C-13 i C-16 oznacza drogę, na której dopuszcza się tylko ruch pieszych i rowerów. Ruch pieszych i rowerzystów odbywa się odpowiednio po stronach drogi wskazanych na znaku, jeżeli symbole oddzielone są kreską pionową. W tym przypadku ruch pieszych odbywa się po prawej stronie drogi, a ruch rowerzystów po lewej.



C-16 Droga dla pieszych

Znak nakazuje pieszym korzystanie z drogi przeznaczonej wyłącznie do ruchu pieszego. Stosowany tam, gdzie ze względu na duże natężenie ruchu pieszego, wyeliminowanie ruchu pojazdów zapewnia poprawę bezpieczeństwa. Umieszczona pod znakiem tabliczka T-22 „tabliczka wskazująca, że znak nie dotyczy rowerów jednośladowych”.



C-16a Koniec drogi dla pieszych

Znak oznacza koniec drogi przeznaczonej tylko dla pieszych.

Znaki informacyjne



D-6a Przejazd dla rowerzystów

Oznacza miejsce przeznaczone do przejazdu dla rowerzystów w poprzek drogi. Znak umieszcza się bezpośrednio przed przejazdem dla rowerzystów oznaczonym znakiem poziomym P-11. Kierujący pojazdem zbliżający się do miejsca oznaczonego znakiem jest obowiązany zmniejszyć prędkość tak, aby nie narazić na niebezpieczeństwo rowerzystów znajdujących się w tych miejscach lub na nie wjeżdżających.



D-6b Przejście dla pieszych i przejazd dla rowerzystów

Oznacza miejsce przeznaczone do przechodzenia pieszych i przejeżdżania dla rowerzystów w poprzek drogi. Znak umieszcza się bezpośrednio przed przejazdem dla rowerzystów i przejazdem dla pieszych znajdującymi się obok siebie. Kierujący pojazdem zbliżający się do miejsca oznaczonego znakiem jest obowiązany zmniejszyć prędkość tak, aby nie narazić na niebezpieczeństwo pieszych znajdujących się w tych miejscach lub na nie wchodzących oraz rowerzystów znajdujących się w tych miejscach lub na nie wjeżdżających. Umieszczona pod znakiem tabliczka T-27 wskazuje, że przejście dla pieszych jest szczególnie uczęszczane przez dzieci.

Znaki kierunku i miejscowości



E-12a – Drogowskaz do szlaku rowerowego

Wskazuje kierunek do obiektu turystycznego lub wypoczynkowego wskazanego na znaku.

Znaki uzupełniające



F-19 Pas ruchu dla określonych pojazdów
Wskazuje wyznaczony na jezdni pas ruchu przeznaczony dla pojazdów wskazanych na znaku.

Tabliczki do znaków drogowych

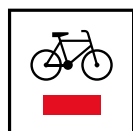


T-22 Tabliczka wskazująca, że znak nie dotyczy rowerów jednośladowych

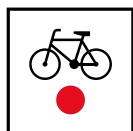
Tabliczka wskazuje, że znak zakazu nie dotyczy rowerów jednośladowych. Stosowana do znaków zakazu:

- B-1 zakaz ruchu w obu kierunkach,
- B-2 zakaz wjazdu,
- B-21 zakaz skręcania w lewo,
- B-22 zakaz skręcania w prawo,
- D-3 droga jednokierunkowa, gdy na drodze jednokierunkowej zastosowano kontrapas rowerowy,
- D-4a droga bez przejazdu,
- C-16 droga tylko dla pieszych.

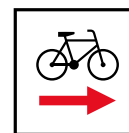
Dodatkowe znaki szlaków rowerowych



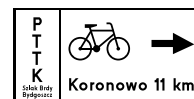
R-1 Szlak rowerowy krajowy



R-1a Początek (koniec) szlaku rowerowego krajowego



R-1b Zmiana kierunku szlaku rowerowego krajowego



R-3 Tablica szlaku rowerowego



R-4 Informacja o szlaku rowerowym



R-4a Informacja o rzeczywistym przebiegu szlaku rowerowego



R-4b Zmiana kierunku szlaku rowerowego



R-4c Drogowskaz tablicowy szlaku rowerowego



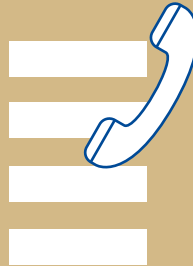
R-4d Drogowskaz szlaku rowerowego w kształcie strzały podający odległość



R-4e Tablica przeddrogowskazowa szlaku rowerowego



6. Pierwsza pomoc



Zadbaj o własne bezpieczeństwo

Zabezpieczenie miejsca zdarzenia

Wypadki drogowe

- Oznakuj miejsce wypadku;
- Wyciągnij kluczyki ze stacyjki (zostaw je w pojeździe);
- Unieruchom uszkodzone pojazdy (hamulec ręczny).

Inne zagrożenia

- Odsuń zbędne przedmioty;
- Odsuń niepotrzebnych gapiów.

Zachowaj szczególną ostrożność, gdy:

- Urządzenia mogą być pod napięciem;
- Widzisz uszkodzone pojazdy.

Numery alarmowe



112 jednolity ogólnoeuropejski numer alarmowy



pogotowie
999



policja
997



straż pożarna
998

Pierwsza pomoc i resuscytacja

1. Widzisz wypadek? Reaguj!

Szybka reakcja może uratować życie! Podejdź do poszkodowanego i sprawdź czy jest przytomny.

2. Poszkodowany przytomny

Zawołaj lub zadzwoń po pomoc **numer alarmowy: 112 lub 999**

Podczas rozmowy przedstaw się, podaj adres, opisz co się stało, podaj ilość poszkodowanych, i określ ich stan: czy są przytomni, ktoś krwawi, podaj przybliżony wiek.

Wysłuchaj instrukcji, które prześle Ci dyspozytor.

Nie odkładaj słuchawki dopóki dyspozytor się nie rozłączy.

Zaczekaj na przyjazd karetki.

3. Poszkodowany nieprzytomny

Sprawdź, czy poszkodowany oddycha. Obserwuj czy klatka piersiowa unosi się i opada.

4. Sprawdź czy poszkodowany oddycha

Nie oddycha

Sprawdź czy ma drożne drogi oddechowe i wyczuwalne tętno. Połóż trzy palce po boku szyi poszkodowanego, w miejscu, gdzie szyja łączy się ze szczęką.

Oddycha

Ułóż go w pozycji bezpiecznej, nie rób tego, jeśli podejrzewasz uraz kręgosłupa! Lewą rękę podłóż pod głowę, zegnij lewą nogę w kolanie i ułóż poszkodowanego na boku następnie zaczekaj na pomoc.

6. Brak tętna

Wykonuj na przemian: 30 uciśnięć mostka – 2 wdmuchnięcia. Odchyl głowę poszkodowanego, zatkać jego nos, szczelnie obejmij usta poszkodowanego (swoje usta otwórz bardzo szeroko). Obserwuj unoszenie się klatki piersiowej.

7. Kontynuuj do przyjazdu karetki lub powrotu krążenia

Gdy pojawi się lekarz poszkodowany znajduje się pod najlepszą opieką. Staraj się nie przeszkadzać.



Krwotoki i rany

Tamowanie krwotoków

- Zabezpiecz się przed bezpośrednim kontaktem z krwią;
- Każ poszkodowanemu ucisnąć miejsce krwawienia;
- Każ poszkodowanemu się położyć (lub usiąść);
- Poproś kogoś o wezwanie pomocy lub wezwij sam, gdy nikogo nie ma;
- Załóż opatrunek uciskowy – dołóż kolejny opatrunek, gdy pierwotny przesiąknie (nie ściągaaj poprzedniego).

Opatrywanie poważnych ran (rany rozległe, głębokie lub silnie zanieczyszczone)

- Nie dezynfekuj poważnych ran!
- Nie wyciągaj ciał obcych!
- W przypadku poważnych zranień należy wykonać jałowy opatrunek osłaniający miejsce zranienia i zgłosić się do lekarza.

Oparzenia

We wszystkich przypadkach miejsce oparzenia należy schłodzić zimną wodą przez 15-20 minut. Po schłodzeniu wykonaj jałowy opatrunek osłaniający miejsce oparzenia.

Nie ściągaaj ubrania z miejsca oparzenia, jeśli przywarło do skóry.

Złamania

Ręka – unieruchomiona na temblaku.

Noga – jeśli unieruchamianie sprawia zbyt dużo bólu to pozostaw poszkodowanego w pozycji dla niego wygodnej.

Wezwij pogotowie, zapewnij poszkodowanemu komfort (przykryj, rozmawiaj) nie poruszaj złamaną kończyną.

Nagle stany

Atak serca (zawał) Objawy:

- Bóle w klatce piersiowej;
- Pot na czole;
- Duszności, bladość skóry (sine usta, paznokcie).

POMOC: pozycja półsiedząca, wsparcie psychiczne.
NIE PODAWAJ ŻADNYCH LEKÓW !!!

Omdlenie

POMOC: poszkodowanego ułóż na plecach z uniesionymi nogami po odzyskaniu przytomności uspokajaj poszkodowanego.

7. Skarby Blisko Krakowa



Skarby Blisko Krakowa to kompleksowy produkt turystyczny, przygotowany zarówno z myślą o rodzinnej rekreacji, jak i o aktywnym wypoczynku w gronie znajomych. Składają się na niego miejsca i obiekty, połączone rozbudowaną siecią szlaków przeznaczonych do uprawiania turystyki pieszej, rowerowej i konnej, przebiegających przez tereny sześciu Gmin wchodzących w skład Lokalnej Grupy Działania Blisko Krakowa tj. Czernichowa, Liszek, Mogilan, Skawiny, Świątnik Górnych i Zabierzowa.

Skarby Blisko Krakowa to projekt obejmujący region o długiej, sięgającej średniowiecza historii i wielowiekowych lokalnych tradycjach. Szeroka oferta rekreacyjna, turystyczna i kulturalna Skarbów Blisko Krakowa sprawia, że region ten jest niezwykle urozmaicony i atrakcyjny dla szerokiego grona odwiedzających i każdy może znaleźć tu dla siebie coś interesującego. Unikatowe zabytki architektury i sztuki sakralnej, zabytkowe dwory z bogatą historią zamieszkujących je niegdyś rodów, regionalna kultura prezentowana w ekspozycjach muzeów i izb regionalnych, tradycje i obrzędy pielęgnowane przez regionalne zespoły artystyczne – to wszystko sprawia, że poznawanie tego terenu może być fascynującą przygodą i inspirującym zajęciem nie tylko dla turystów przyjeżdżających z odległych stron, ale także dla mieszkańców tych okolic, którzy z pewnością odnajdą nieznanne dotąd miejsca oraz związane z nimi historie i legendy.



Na kompleksowy i modułowy produkt turystyczny Skarby Blisko Krakowa składają się:

Oferta podstawowa (rekreacyjna)

- sieć szlaków turystycznych wraz z infrastrukturą wypoczynkową (tzw. Skarby Rekreacji).

Wszystkie wytyczone szlaki mogą służyć uprawianiu różnych form rekreacji, a przebieg poszczególnych tras ułatwia przemieszczanie się między obiektami znajdującymi się na szlakach tematycznych.

Oferta dodatkowa

- szlaki tematyczne i ścieżki dydaktyczne (tzw. Skarby Blisko Krakowa), komunikacyjnie połączone między sobą rozbudowaną siecią szlaków turystycznych. Zalicza się do niej tras, obejmujących atrakcyjne miejsca i obiekty dobrane według klucza historycznego lub przyrodniczego.

Są wśród nich:

Szlaki skarbów historii:

- Szlak zabytków królewskiego miasta Kazimierza Wielkiego,
- Szlak sakralny,
- Szlak dworów i rodów szlacheckich,
- Szlak postaci historycznych,
- Szlak kapliczek.

Szlaki skarbów tradycji i życia codziennego:

- Szlak krakowiaków zachodnich: zespoły folklorystyczne oraz izby regionalne;
- Szlak kłódki świątecznej i skawińskiej kawy (Szlak historii rozwoju gospodarczego).

Szlaki skarbów przyrody:

- Szlak dziedzictwa przyrodniczego. Rezerwy przyrody i obszary chronione Natura 2000;
- Szlak krajobrazu i bogactwa przyrodniczego.



Informacja o przygotowanej ofercie turystycznej Skarbów Blisko Krakowa jest dostępna także elektronicznie na stronie internetowej przewodnika turystycznego www.skarby.bliskokrakowa.pl oraz w mobilnej aplikacji.

Skarby Blisko Krakowa na terenie Gminy Skawina



Niezwykłe postacie związane z Gminą Skawina



Król Kazimierz III Wielki

hojny fundator i troskliwy monarcha, w roku 1364 lokował Skawinę, przyczynił się do obwarowania miasta oraz budowy obronnego zamku strzegącego przez wiele lat granicy Królestwa Polskiego (biegnącej wówczas przez rzekę Skawinkę).



Ród Hallerów

wybitnie zasłużony w walce o wolność Polski, ale także w pracy społecznej i w krzewieniu oświaty wśród lokalnej społeczności, w Jurczycach zachował się dwór rodzinny rodu. Najbardziej znanym przedstawicielem rodu był gen. Józef Haller – współtwórca polskiego

harcerstwa, dowódca II Brygady Legionów Polskich, Naczelny Wódz Błękitnej Armii. W Jurczycach spędził dzieciństwo, a po opuszczeniu rodzinnej wsi chętnie do niej wracał. W pamięci mieszkańców Jurczyc szczególnie ciepło matka Józefa Olga z Treterów oraz jego dwie siostry Anna i Ewa. Obie siostry były osobami niezwykle szanowanymi, angażowały się w działalność społeczną i patriotyczną. W 1908 r. ufundowały w Jurczycach budynek szkoły, pracowały także na rzecz parafii.

Z sąsiadującą z Jurczycami, miejscowością Polanka Hallera związany był za to inny wybitny żołnierz i patriota Stanisław Haller. Był stryjecznym bratem gen. Józefa Hallera, walczył w I wojnie światowej, bohater wojny polsko – bolszewickiej 1920 r., odznaczony Orderem Virtuti Militari. W 1939 r. aresztowany przez NKWD, zamordowany w kwietniu 1940 r. w Charkowie.



Henryk Jaskuła

urodzony w Radziszowie (gmina Skawina) wybitny żeglarz słynący między innymi z samotnego rejsu wokół kuli ziemskiej. Stałą wystawę poświęconą jego życiu i osiągnięciom można zobaczyć w Dworze Dzieduszyckich w Radziszowie.

Zabytki



Kościół pod wezwaniem Wniebowzięcia Najświętszej Marii Panny w Woli Radziszowskiej powstał pod koniec XV wieku, wybudowany został w stylu późnogotyckim, na ścianach oraz stropach widnieje polichromia, w kościele znajduje się obraz Matki Boskiej z Dzieciątkiem z 1462 r., w jednym z ołtarzy odkryty niedawno obraz św. Anny Samotrzeciej (obiekt na Szlaku Architektury Drewnianej).

Kościół pod wezwaniem św. Wawrzyńca i św. Katarzyny w Radziszowie – murowany, jednonawowy kościół wybudowany w XV w., z bogato zdobionym wnętrzem.



Kościół pod wezwaniem Narodzenia Najświętszej Marii Panny w Krzęcinie – to jednonawowy, drewniany kościół wzniesiony na podmurówce, posiada dwie wieże, pokryty jest w całości gontem, kościół powstał pod koniec XVI wieku, w środku pierwotnie umieszczono trzy ołtarze, na chórze znajdują się organy 17-głosowe z zabytkową szafą organową z XIX w., ołtarz główny zdobi obraz Matki Boskiej z Dzieciątkiem datowany na 1520r. (obiekt na Szlaku Architektury Drewnianej).



Kościół Pw. ŚŚ. Apostołów Szymona i Judy Tadeusza w Skawinie o bogatym, neobarokowym wnętrzu.



Kościół Poszpitalny Najświętszej Marii Panny w Skawinie z pięknym obrazem Ukrzyżowania w ołtarzu głównym.



Pałacyk Sokół znajdującym się w Parku Miejskim im. J. Piłsudskiego w Skawinie. Wybudowany w latach 1904 – 1906 z inicjatywy Towarzystwa Gimnastycznego „Sokół”. Projektantem budynku wzniesionego przez mieszkańców Skawiny był Wincenty Koczkiewicz. Pałacyk „Sokół” powstał na miejscu zamku warownego, wzniesionego prawdopodobnie jeszcze przez Kazimierza Wielkiego lub zaraz po jego śmierci. Znajduje się w centrum parku miejskiego który liczy 2,5 hektara i utworzony został w marcu 1982 r.



Ratusz w Skawinie – wybudowany w 1904 r. według projektu Władysława Ekielskiego. Okazała budowla stoi w północno-zachodniej części głównego placu miasta. Budynek utrzymany jest w stylu secesyjnym.



Skawiński Rynek – wpisany do rejestru zabytków, posiada układ urbanistyczny pochodzący z czasów lokacji miasta (XIV w.), który zachował się do dnia dzisiejszego.



Dworzec PKP w Skawinie – budynek dworca został wzniesiony w latach 1883–84, w stylu eklektyzmu, charakterystycznym dla tego typu obiektów w monarchii austro-węgierskiej. Obecnie oprócz infrastruktury pasażerskiej znajduje się tutaj siedziba Miejskiej Biblioteki Publicznej.



Dwór Dzieduszyckich w Radziszowie – w został zbudowany na początku XIX w. przez hr. Ludwikę Szeptycką z Dzieduszyckich. Utrzymany w stylu późnoklasycystycznym budynek powstał na planie prostokąta, jako zwarta bryła z dwoma kondygnacjami, nakrytymi czterospadowym dachem. Usytuowano go na terenie posiadłości dworskiej znajdującej się w centrum wsi, w zakolu rzeki Skawinki i w sąsiedztwie kościoła.



Dworek Hallerowski w Jurczycach – rodowa siedziba rodziny Hallerów, zbudowany na przełomie XVII i XVIII drewniany dwór charakteryzował się prostą i niską zabudową. W momencie budowy dworu założony został również park krajobrazowy. Zniszczony podczas drugiej wojny światowej budynek, pod koniec XX wieku został zakupiony przez prywatnego właściciela, który go odbudował zachowując pierwotną bryłę architektoniczną.



Dwór w Polance Hallera – powstały w XIX wieku, otoczony pięknym, starym parkiem.

Tradycja



Muzeum Regionalne w Skawinie – muzeum ma siedzibę w Pałacyku Ludwikowskich, stała ekspozycja przedstawia historię Skawiny oraz kulturę ludową regionu. Dział związany z dziejami miasta opowiada o lokacji miasta przez króla Kazimierza III Wielkiego oraz tworzeniu się grodu, pełniącego przez długi okres funkcję obronną. Wiele uwagi poświęcono Skawinie z czasów zaborów, okresu międzywojennego, wojen i odbudowy, kiedy dzięki wielkim zakładom miasto zyskało nowe oblicze. Część muzeum poświęcona etnografii prezentuje sztukę ludową – rękodzieło okolicznych artystów oraz przedmioty codziennego użytku, na szczególną uwagę zasługują bogato zdobione skawińskie skrzynie wiane. Muzeum Regionalne w Skawinie jest też organizatorem wielu wystaw zarówno poświęconych twórczości miejscowych artystów jak i tematycznych, spotkań rodów skawińskich, warsztatów dla dzieci i rodzin w budynku Muzeum i na skawińskim Rynku, rajdów i gier terenowych.

Izba Regionalna w Krzęcinie – powstała w 2010 r. z inicjatywy Stowarzyszenia Przyjaciół Ziemi Krzęcińskiej. Izba została usytuowana w drewnianym spichlerzu z II poł. XIX w. znajdującym się nieopodal kościoła. Ekspozycja obejmuje przedmioty używane w domu, w polu i w obejściu, ale również eksponaty współczesne: dożynkowe wieńce i chleby okolicznościowe. Liczne ilustracje obrazują dawne chłopskie życie. Izba znajduje się w pobliżu Szlaku Architektury Drewnianej.



Izba Regionalna w Woli Radziszowskiej – mieszcząca się w starym przykościelnym spichlerzu Izba dała schronienie ponad 200 eksponatom, są to m.in. starodawne meble, naczynia, narzędzia gospodarskie, przedmioty codziennego użytku, obrazy oraz ozdoby. W Izbie można poczuć klimat wiejskiej chaty z przełomu XIX i XX stulecia. Zwiedzanie obiektu ułatwia wydany staraniem Stowarzyszenia Miłośników Doliny Cedronu katalog prezentujący wszystkie przedmioty zgromadzone w Izbie.

Izba Pamięci Rodu Hallerów i Hallerczyków w Jurczycach rozpoczęła swoją działalność wraz z I Krajowym Zjazdem Towarzystwa Pamięci Generała Józefa Hallera i Hallerczyków, zorganizowanym w Jurczycach w roku 2000. Izba i siedziba Towarzystwa mieszczą się w budynku dawnej szkoły, której fundatorkami były Anna i Ewa Hallerówny, siostry generała Józefa. Bogata ekspozycja zawiera pamiątki związane z życiem i działalnością najśłynniejszych członków rodu Hallerów i żołnierzy Błękitnej Armii. Cennymi eksponatami są portrety gen. Józefa Hallera oraz unikatowe pocztówki i plakaty z jego podobizną z okresu wojny polsko-bolszewickiej. Zgromadzono tu również pamiątki: dokumenty, medale, fotografie, elementy mundurów oraz artykuły, które pogłębiają wiedzę na temat Hallerczyków i ich losów.

Punkty widokowe



Chorzyny – przez Chorzyny przebiega kilka tras SBK, zlokalizowany jest tutaj również punkt widokowy. Rozpościerają się stąd wspaniałe widoki na obszar Skawiny i Krakowa, a z drugiej na pasma Pogórza Wielickiego i na pasma Beskidów.

Natura



Las Bronaczowa – to zwarty kompleks leśny ciągnący się równoleżnikowo pomiędzy popularną drogą „Zakopianką” na wschodzie, a rzeką Skawinką – na zachodzie, porastający obszar o długości 4 km, jego szerokość waha się od 800 m do 1,5 km. Las Bronaczowa jest pozostałością dawnej Puszczy Karpackiej, pod względem geograficznym leży on na terenie Pogórza Wielickiego. Teren jest bardzo zróżnicowany pod względem ukształtowania. Występują tu liczne, biegnące w różnych kierunkach jary i wąwozy, ich dnem stale, bądź okresowo, płyną strumienie. W obniżeniach terenu znajdują się niewielkie śródleśne bagienka. Spacerując po Lesie można spotkać wiele niezwykłych okazów fauny i flory, również tych chronionych (np.: wawrzynek wilcze łyko, lilia złotogłowa, podrzeń żebrowiec, ciemiężyca, kopytnik, bluszcz pospolity, konwalia majowa, różne gatunki storczyków, skrzyp olbrzymi), na szczególną uwagę zasługują stuletnie dęby buki czy jodły. Bogactwu gatunkowemu roślin wtóruje świat zwierząt. Można tu spotkać różnobarwne motyle, chrząszcze, jaszczurkę zwinkę, padalca, zaskrońca, salamandrę plamistą, z ptaków: dzięcioła czarnego, dudka, kruki myszołowy, kukułki, czarnego bociana, wilgi, puszczyka, sowę uszatkę i płomykówkę, a nad stawem w „Rzeczkach” – zimorodka, z dużej zwierzyny – sarny, borsuki, jelenie i dziki. Wizyta w Lesie Bronaczowa o każdej porze roku będzie niezapomnianą przygodą!



Rezerwat Kozie Kąty – obejmuje północno-zachodnią część Lasu Bronaczowa, zajmuje powierzchnię 24,21 ha. Jest to jego fragment, który swoim składem botanicznym najbardziej przypomina naturalny las, który niegdyś porastał Pogórze Wielickie, występują tu: jodły, dęby, sosny, jawory oraz buki. Charakterystycznym dla Rezerwatu jest wielogatunkowy skład drzewostanu i bogate poszycie; występuje tu około 40 gatunków roślin naczyniowych takich jak: paprocie – wietlica samicza, narecznica krótkoostna, kosmatka owłosiona, borówka czarna, konwalijka dwulistna i inne. Rezerwat został utworzony w marcu 1989 r.



Obszar Natura 2000 – to unijny program ochrony przyrody, którego celem jest zachowanie określonych typów siedlisk przyrodniczych oraz gatunków uważanych za zagrożone i niezwykle cenne w skali całej Europy.

Na obszarze funkcjonalnym Blisko Krakowa do tego programu zakwalifikowano miejsca:

- Dolina potoku Cedron w Woli Radziszowskiej – to dolina rzeki podgórskiej, z naturalnym meandrującym korytem oraz terasą rzeczną szeroką na około 100-200 m. Dno potoku zbudowane jest ze żwirów z fliszu karpackiego, zaś wzdłuż jego brzegów ciągną się wąskie pasy zarosła i zadrzewienia o charakterze łągowym. Na obszarze występuje wiele chronionych gatunków, między innymi skójką grubo skorupkowa.
- Skawiński obszar łąkowy – zajmuje powierzchnię 44 ha, na porastających ten teren wilgotnych, świeżych i trzęsli-cowych łąkach żyją chronione gatunki motyli: modraszek telejus, modraszek nausitous, modraszek alkon, czerwóń-czyk fioletek i czerwóńczyk nieparek, a w trzcinowiskach mieszkają liczne gatunki ptaków.

Wszystkie wyżej opisane Skarby są połączone siecią szlaków rekreacyjnych.

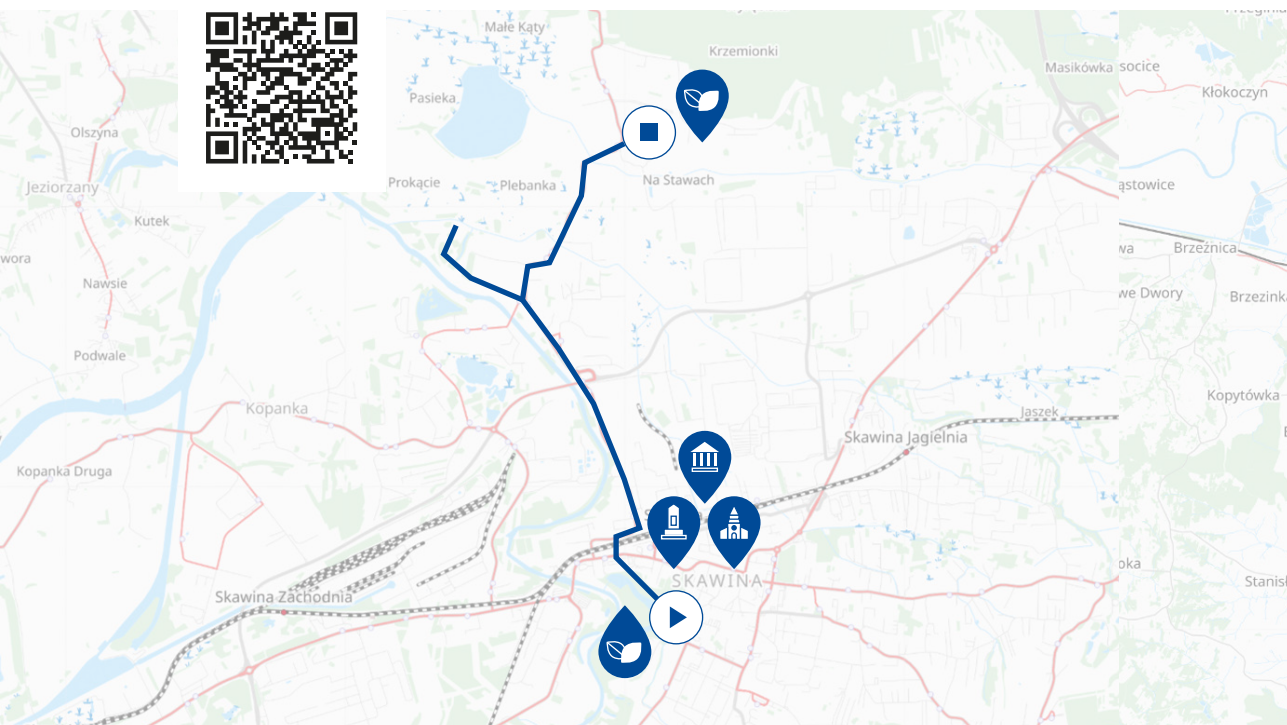
Wypoczynek

Aktywnie wypoczywaj szukając Skarbów Blisko Krakowa (Gmina Skawina) jadąc rowerem.

Trasa nr 1. Wędrówki brzegami Skawinki

Trasa rozpoczyna się w Parku Miejskim w Skawinie. Prowadzi po wałe wzdłuż rzeki Skawinki, skręca na pochylnię i wiedzie poprzez ulicę Rzeczną, ulicę Mickiewicza oraz ulicę Tyniecką do wejścia na wał Skawinki. Dalej przebiega wałem przeciwpowodziowym, kieruje się ku północy do granicy z Krakowem na śluzie na kanale Rzepnik. Trasą tą można dojechać aż do klasztoru Benedyktynów w Tyńcu. Trasą łatwą, prawie w całości przebiega w ruchu odseparowanym od ruchu samochodowego, o długości ok. 4,6 km (do Klasztoru w Tyńcu dodatkowo ok. 4 km).

Dystans: 4.6 km Czas: 0:34 h

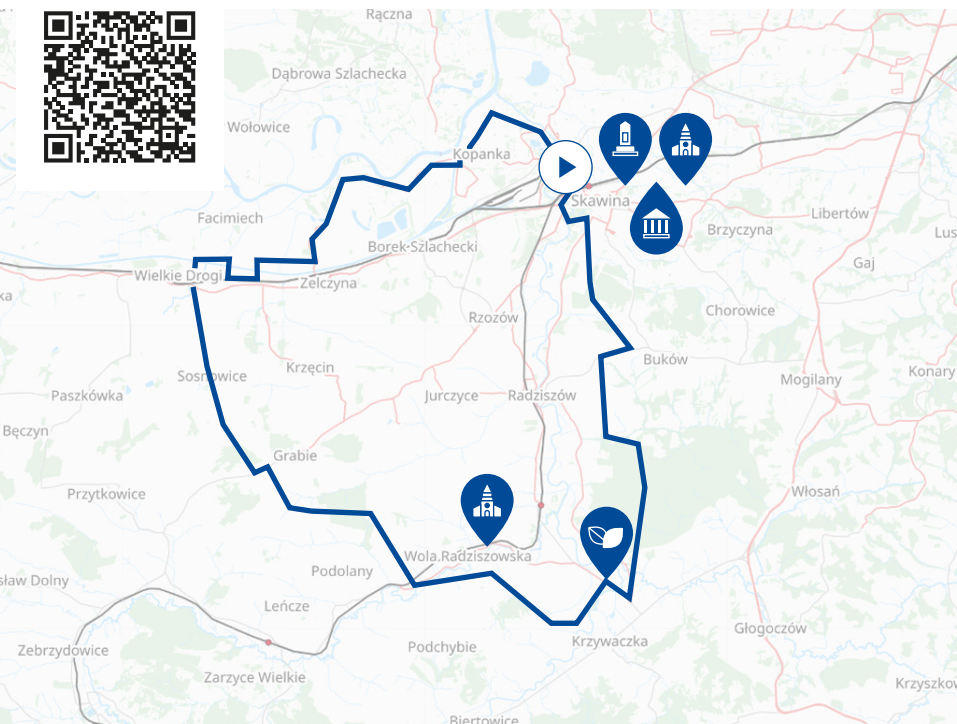


Trasa nr 2. Malowniczymi zakątkami gminy Skawina

Trasa okrężna wokół całej Gminy Skawina, biegnąca z Parku Miejskiego w Skawinie, koroną wałów, przez most na kanale Łączany – Skawina, przez Miejscowości Ochodza i Facimiech (pokrywa się w tej części z Wiślaną Trasą Rowerową), Wielkie Drogi, Sosnowice, Grabie, Las Garcowiec, Wolę Radziszowską, Las Bronaczowa, Radziszów, Buków i z powrotem do Skawiny.

Trasa trudna, o długości 43,9 km, ale można poruszać się osobno, na poszczególnych jej fragmentach. Na trasie znajduje się kilka punktów wypoczynkowych (w Ochodzy, Wielkich Drogach, Woli Radziszowskiej, w Lesie Bronaczowa oraz w Radziszowie przy ul. Jagodowej).

Dystans: 43.9 km Czas: 5:14 h



Trasa nr 3. Śladami małej i wielkiej historii

Trasa rozpoczyna się w sąsiedztwie starego dworu w Sosnowicach i prowadzi drogą gminną przez Krzęcin i Gołuchowice aż do drogi wojewódzkiej nr 953, po czym skręca do Jurczyc i do Radziszowa. Po drodze warto się zatrzymać, aby odpocząć w punkcie wypoczynkowym i odwiedzić znajdującą się przy nim Izbę Pamięci Rodu Hallerów i Hallerczyków. Po przekroczeniu torów kolejowych trasa kieruje się na południe fragmentem drogi powiatowej nr 1939K, aby pieszą kładką przekroczyć rzekę Skawinkę i skręcić do Dworu Dzieduszyckich w Radziszowie. Trasa średniotrudna, o długości ok. 10 km.

Dystans: 9.7 km Czas: 0:50 h



Trasa nr 4. Pagórkami i lasami Skawiny i Mogilan

Trasa ma swój początek na skrzyżowaniu z Trasą nr 2, przy wylocie z Lasu Garcowiec i prowadzi rowerzystów gminną drogą asfaltową na północny wschód w kierunku wzgórza Chorzyny skąd rozpościerają się wspaniałe widoki na obszar Skawiny i Krakowa, a z drugiej na pasma Pogórza Wielickiego i na pasma Beskidów. Następnie trasa biegnie przez Radziszów (obok stacji PKP), Las Bronaczowa, do Mogilan. Trasa średniotrudna o łącznej długości 16,3 km.

Dystans: 16.3 km Czas: 1:40 h



Pozostałe trasy rowerowe, przebiegające po terenie Gminy Skawina:

Trasa nr 5. Radziszowskimi bezdrożami

Swój bieg rozpoczyna w okolicach zabytkowego Dworu Dzieduszyckich w Radziszowie i prowadzi aż do połączenia ze szlakiem okrężnym na skrzyżowaniu z ulicą Kwiatową. Trasa łatwa o długości 1,4 km.



Trasa nr 6. Wzdłuż meandrującej Wisły

Trasa rozpoczyna się w Facimiechu i biegnie przez miejscowość Pozowice wzdłuż Wisły do przeprawy promowej w Czernichowie. Trasa pokrywa się prawie w całości z Wiślaną Trasą Rowerową. Trasa łatwa o długości 7,3 km.



Trasa nr 11. Wokół Woli Radziszowskiej

Trasa okrężna po Woli Radziszowskiej rozpoczyna się u wylotu z lasu Garcowiec, a następnie biegnie w stronę centrum miejscowości Wola Radziszowska, obok zabytkowego kościoła a następnie na wzgórze Chorzyny. Trasa średnio-trudna o długości 10,9 km.



Trasa nr 12. Bursztynowy Szlak Greenways

„Bursztynowy Szlak Greenways – przyroda, tradycja i ludzie” to międzynarodowa trasa dziedzictwa, prowadząca przez Polskę, Słowację i Węgry śladami starożytnego szlaku, którym transportowano bursztyn znad Morza Bałtyckiego nad Adriatyk. Na terenie gminy Skawina szlak ten ma długość 15,2 km i przebiega przez Skawinę, Radziszów, Wolę Radziszowską.



Pozostałe trasy rowerowe, przebiegające po terenie sąsiednich gmin:



- Trasa 7 „Świątynicko – mogiłańska górzysta pętla” (16,9 km);
- Trasa 8 „W sercu Pogórza Wielickiego” (15 km);
- Trasa 9 „ Po sąsiedzku między Wieliczką a Skarbami Blisko Krakowa” (1,3 km);
- Trasa 13 „Szlak Wiślany Piekary – Zalew Skowronek” (21,6 km);
- Trasa 13a „Przełamując wiślany nurt” (2,4 km);
- Trasa 14 Szlak bocianich gniazd (16 km);
- Trasa 15 Okrężny szlak rowerowy obok Kamienia: Ratowa – Kamień – Ratowa (5,8 km);
- z Krakowa – Wiślaną Trasą Rowerową
- z Krakowa – szlakiem czerwonym „Orlich Gniazd” (10,6 km)
- z Bolechowic szlakiem czerwonym „Podkrakowskich Dolinek” (25 km);
- z Brzezia niebieskim jednokierunkowym „Szlakiem Brzozowym” (21 km);
- z Kryspinowa – szlakiem rowerowym „Greenway Kraków -Morawy-Wiedeń” (13 km).





„Europejski Fundusz Rolny na rzecz Rozwoju Obszarów Wiejskich: Europa inwestująca w obszary wiejskie”.
Instytucja Zarządzająca PROW 2014–2020 – Minister Rolnictwa i Rozwoju Wsi.

Publikacja opracowana przez Urząd Miasta i Gminy w Skawinie współfinansowana jest ze środków Unii Europejskiej w ramach działania 19. „Wsparcie dla rozwoju lokalnego w ramach inicjatywy LEADER” Programu Rozwoju Obszarów Wiejskich na lata 2014–2020.