



# Skawina

Miasto i Gmina

## Plan rozwoju miejscowości Krzęcin na lata 2022-2030



**PLAN ROZWOJU MIEJSCOWOŚCI  
KRZĘCIN  
NA LATA 2022-2030**

**GMINA SKAWINA  
POWIAT KRAKOWSKI  
WOJEWÓDZTWO MAŁOPOLSKIE**

**Urząd Miasta i Gminy w Skawinie**

**Skawina, październik 2022**

## **Spis treści**

1. WSTĘP
2. JAK POWSTAŁ PRM NA LATA 2022-2030
  - a. Cel spotkania warsztatowego z mieszkańcami
  - b. Metoda
  - c. Ramowy plan spotkania z mieszkańcami
  - d. Uczestnicy spotkania w Krzęcinie
3. CHARAKTERYSTYKA MIEJSCOWOŚCI KRZĘCIN
  - a. Położenie miejscowości
  - b. Powierzchnia
  - c. Demografia
  - d. Organizacje społeczne
  - e. Określenie przestrzennej struktury miejscowości oraz wskazanie i charakterystyka obszaru o szczególnym znaczeniu dla zaspokojenia potrzeb mieszkańców, sprzyjających nawiązywaniu kontaktów społecznych ze względu na ich położenie.
4. CO JUŻ SIĘ UDAŁO ZROBIĆ NA RZECZ ODNOWY MIEJSCOWOŚCI?  
ZREALIZOWANE PRZEDSIĘWZIĘCIA WEDŁUG ZAŁOŻEŃ PLANU ODNOWY  
MIEJSCOWOŚCI KRZĘCIN NA LATA 2010-16 i 2016-2020
5. OCENA MOCNYCH I SŁABYCH STRON ORAZ POTENCJAŁÓW
6. OPIS PLANOWANYCH ZADAŃ INWESTYCYJNYCH I PRZEDSIĘWZIĘĆ  
AKTYWIZUJĄCYCH SPOŁECZNOŚĆ LOKALNĄ
7. MONITORING
8. FINANSOWANIE

## 1. WSTĘP

Projekt „Plany Rozwoju Miejscowości / Plany Rozwoju Osiedli” ma na celu identyfikację rezerw i wyzwań w poszczególnych jednostkach sąsiedzkich gminy. Wspólnie z mieszkańcami przy pomocy różnych metod partycypacyjnych identyfikujemy potencjały oraz określamy priorytety rozwojowe dla sołectw i osiedli. Są one powiązane z Planami Odnowy Miejscowości, Gminnym Programem Rewitalizacji, Planem Mobilności oraz nową Strategią Rozwoju Gminy.

Przeprowadzonych zostało około ok. 50 spotkań w terenie. Na podstawie spacerów badawczych, mapowania, ustrukturyzowanej burzy mózgów stworzone zostały dokumenty, które opisują zalety i rezerwy poszczególnych miejscowości oraz wskazują kluczowe działania, które należy podjąć w krótszej i dłuższej perspektywie czasowej. Efektem prac są plany konkretnych działań na kolejne 8-9 lat (w perspektywie do 2030 roku), oparte o zidentyfikowane na miejscu i opisane przez mieszkańców potrzeby. To właśnie na działania przyjęte w Planach Rozwoju Miejscowości / Planach Rozwoju Osiedli w pierwszej kolejności będą poszukiwane środki zewnętrzne.

Dodatkowo produktem projektu ma być autorska metoda badań w jednostkach sąsiedzkich, którą będzie można wykorzystać także przy ograniczonych środkach oraz w powiązaniu z dokumentami wyższego rzędu. Metodę wypracowaną w Gminie Skawina będzie można wykorzystać również w innych jednostkach. Bezpośrednim produktem projektu będą wypracowane w jego ramach Plany Rozwoju Miejscowości / Plany Rozwoju Osiedli. Realizacja projektu pozwoli na większe włączenie społeczne, budowę społeczeństwa obywatelskiego oraz wzmocni zaufanie i partnerstwo pomiędzy mieszkańcami, a urzędem gminy. Efektem długofalowym będzie zrównoważony rozwój, włączający wszystkich mieszkańców. Ponad to, cały proces opisany został w dokumencie „Plan działań dla miast” będącego wizją transformacji co najmniej 100 polskich miast zgodnie z lokalnie rozumianymi Celami Zrównoważonego Rozwoju. Jednocześnie „Plan Działań dla Miast” ma na celu przedstawienie i upowszechnienie dobrych praktyk, zaczerpniętych ze zrealizowanych przedsięwzięć wypełniających Cele Zrównoważonego Rozwoju. Program ma także służyć promocji osiągnięć w ich wypełnianiu, które są istotne z perspektywy miast i gmin oraz ich doskonałości w szukaniu odpowiedzi na lokalnie występujące problemy. Wierzymy, że doświadczenie Gminy Skawina zdobyte przy okazji realizacji PRM/PROS stanowi cenną wartość również dla innych ośrodków podobnej wielkości.

Dokument ten Stanowi nie tylko plan działań, ale przede wszystkim jest deklaracją mieszkańców do podjęcia wysiłków na rzecz poprawy jakości życia w swojej miejscowości. Jakość życia mieszkańców, obok inwestycji zewnętrznych, zależy również od społecznej aktywności, umiejętności współpracy i pozytywnego myślenia.

Rola lokalnej społeczności jest kluczowa dla realizacji tego projektu. To właśnie mieszkańcy są ekspertami od otaczającej ich przestrzeni i depozytariuszami wiedzy na temat najbliższych im okolic. Byli oni zaangażowani w proces na każdym z etapów – od identyfikacji wyzwań, przez grupowe mapowanie pomysłów i tego, burzę mózgów z wykorzystaniem karteczek samoprzylepnych, dyskusje, aż po ocenę zaproponowanych rozwiązań i ich priorytetyzację.

Właściwa identyfikacja potrzeb i wyzwań mieszkańców stanowi niezwykle cenny wkład w przypadku starań o finansowanie zewnętrzne wskazanych projektów.



## **2. JAK POWSTAŁ PRM NA LATA 2022-2030**

### **a. Logika procesu PRM/PROS**

- i. Spotkanie warsztatowe
- ii. Ankieta wśród mieszkańców
- iii. Robocza wersja/projekt PRM przekazana do Sołtysa
- iv. Akceptacja projektu PRM przez Sołtysa
- v. Zebranie wiejskie przyjmujące PRM
- vi. Uchwała Rady Miejskiej zatwierdzająca PRM

### **b. Cel spotkania warsztatowego z mieszkańcami**

Celem spotkania z mieszkańcami była wspólna identyfikacja miejsc dobrych, złych oraz miejsc z potencjałem na terenie sołectwa oraz zebranie pomysłów na projekt, które powinny zostać zrealizowane w kolejnej dekadzie.

### **c. Metoda**

Podczas realizacji warsztatu diagnostycznego w ramach projektu PRM/PROS w Krzęcinie zastosowano następujące metody:

- i. Praca z mapami - identyfikacja miejsc dobrych, złych i miejsc z potencjałem. Praca w grupach według metody "world cafe"<sup>1</sup>.
- ii. Ustrukturyzowana burza mózgów z zastosowaniem karteczek samoprzylepnych do generowania pomysłów. Następnie klastrowanie propozycji.
- iii. Dyskusja.

Osiągnięcie celu spotkania w Krzęcinie było możliwe dzięki dyscyplinie i skupieniu uczestników w czasie około 2-godzinnego spotkania. Zebrane dane są zadowalające i odzwierciedlają opinie różnorodnych środowisk i grup wiekowych.

### **d. Ramowy plan spotkania z mieszkańcami**

- i. Wprowadzenie
- ii. Prezentacja projektu
- iii. Omówienie stanu realizacji Planu Odnowy Miejscowości 2010-2016 i 2016-2020
- iv. Podział na grupy
- v. "World cafe" - mapowanie - praca w grupach. Zaznaczenie wskazanych przez mieszkańców obszarów w kategoriach:
  1. Miejsca dobre
  2. Miejsca złe
  3. Miejsca z potencjałem
- vi. Burza mózgów - zbieranie pomysłów na projekty na karteczkach samoprzylepnych. Następnie klastrowanie ich i dyskusja nad efektami pracy.
- vii. Podsumowanie

---

<sup>1</sup> Metoda służąca uporządkowaniu dyskusji – wymiany informacji i pomysłów oraz określenia potrzeb i oczekiwań wszystkich zaangażowanych stron (ale nie znalezienia konkretnych rozwiązań). Polega na jednoczesnej rozmowie o kilku aspektach danej kwestii (przypisanych do osobnych stolików) przez uczestników podzielonych na grupy; przez zmiany stolików, uczestnicy mogą omówić wszystkie tematy.

W kolejnym kroku przeprowadzono ankietę w wersji papierowej i internetowej na którą odpowiedziało 38 mieszkańców.

Pełny raport z procesu stanowi załącznik do niniejszego dokumentu.

#### e. Uczestnicy spotkania w Krzęcinie

Uczestnikami spotkania w Krzęcinie było 30 mieszkańców miejscowości zgodnie z listą obecności.



Spotkanie warsztatowe w Krzęcinie. Fot. UMiG w Skawinie

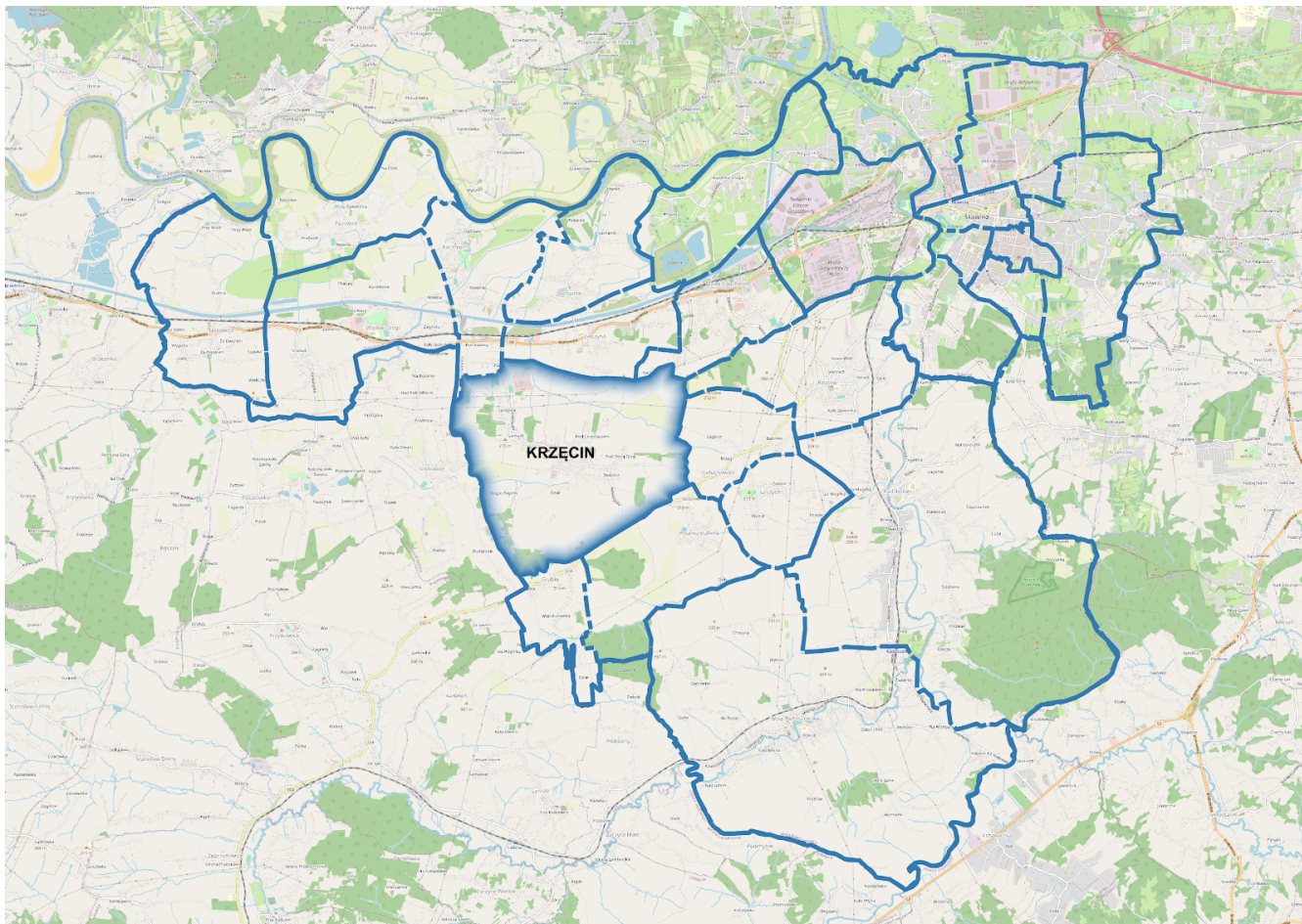


Spotkanie warsztatowe w Krzęcinie. Fot. UMiG w Skawinie



### 3. CHARAKTERYSTYKA MIEJSCOWOŚCI

#### Krzęcin



*Lokalizacja miejscowości Krzęcin w granicach Gminy Skawina*

#### **a. Położenie miejscowości**

Miejscowość położona jest w pagórkowatej okolicy, na niewielkim wzniesieniu, stanowiącym północny próg Pogórza Wielkiego. Zabudowania wsi obejmują obok wzgórza także dwie doliny malowniczo przecięte potokami: Byczkiem od północy i Sowińcem od południa. Zarówno jeden jak i drugi zasilają swymi wodami potok Sosnowicki. Całości widokowej dopełniają niewielkie lasy (stanowiące 4,8% powierzchni wsi) rosnące w południowo – zachodniej oraz północnej części wsi. Krzęcin sąsiaduje od wschodu z Gołuchowicami, od południa z Polanką Hallera i Grabiem oraz od północy z Facimiechem, Zelczyną i Borkiem Szlacheckim. Od zachodu Krzęcin graniczy z Sosnowicami wchodzącą w obręb Gminy Brzeźnica i Powiatu Wadowickiego. Położony jest między drogami od strony północnej Krajową nr 44 relacji Kraków – Oświęcim – Gliwice oraz od strony południowej wojewódzką nr 953 relacji Skawina – Kalwaria Zebrzydowska. Przez miejscowość przebiega droga powiatowa nr 2171K, łącząca ww. drogi.

## b. Powierzchnia

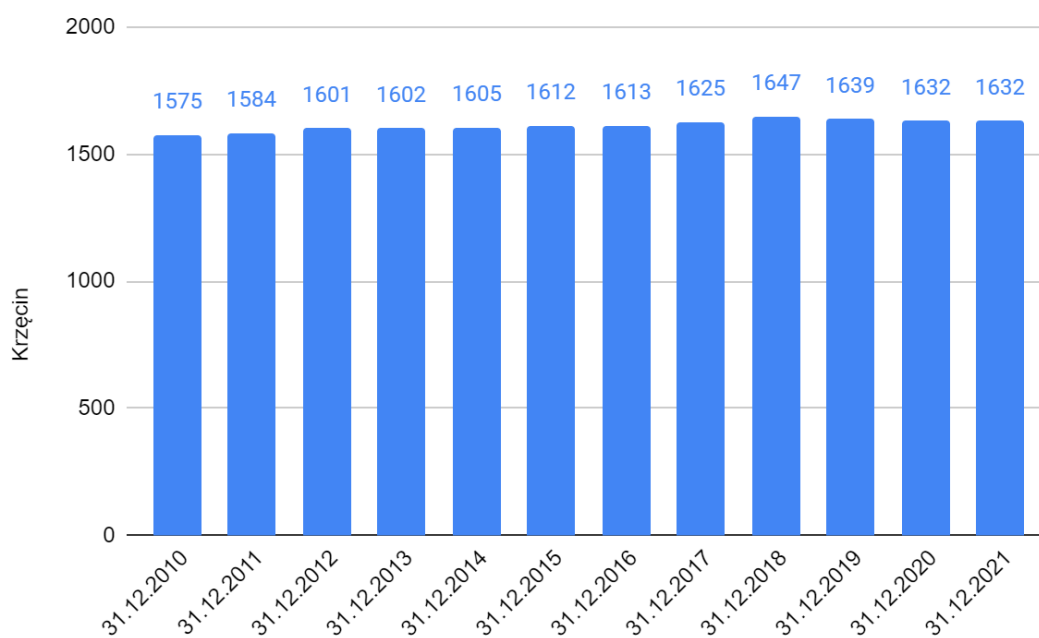
Krzęcin zajmuje powierzchnię 787,9 ha, co stanowi 10,13% terenów wiejskich Gminy Skawina (8,02% obszaru Gminy).

## c. Demografia

Liczba mieszkańców miejscowości Krzęcin wynosiła 1632 osób na dzień 31.12.2021 r.

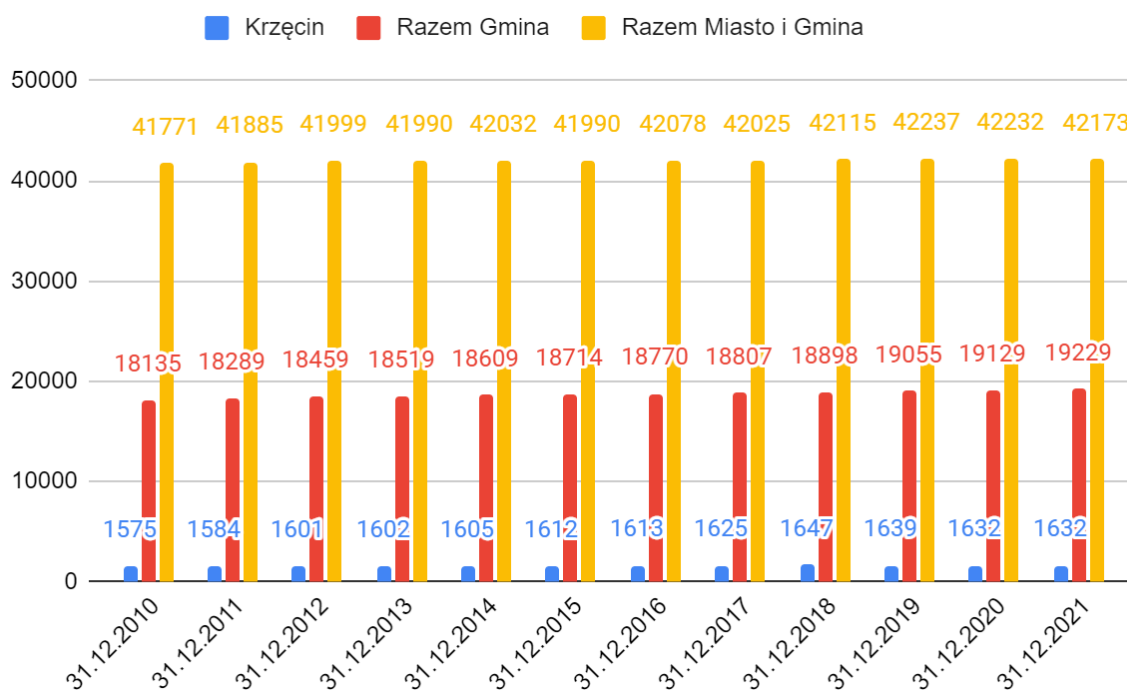
Statystyki stawiają wieś Krzęcin na 3 pozycji w Gminie pod względem powierzchni i na 4. pod względem liczby ludności wśród szesnastu sołectw Gminy Skawina.

Liczba mieszkańców Krzęcina stanowi 8,49% mieszkańców części wiejskiej Gminy oraz 3,87% wszystkich mieszkańców Gminy. Gęstość zaludnienia na terenie wsi wynosi 207 mieszkańców na km<sup>2</sup>, przy czym średnia gęstość zaludnienia na terenach wiejskich w Gminie Skawina wynosi 247 mieszkańców na km<sup>2</sup>.



*Dynamika zmiany ludności miejscowości Krzęcin*





*Dynamika zmiany ludności Krzęcin na tle Gminy oraz Miasta i Gminy*

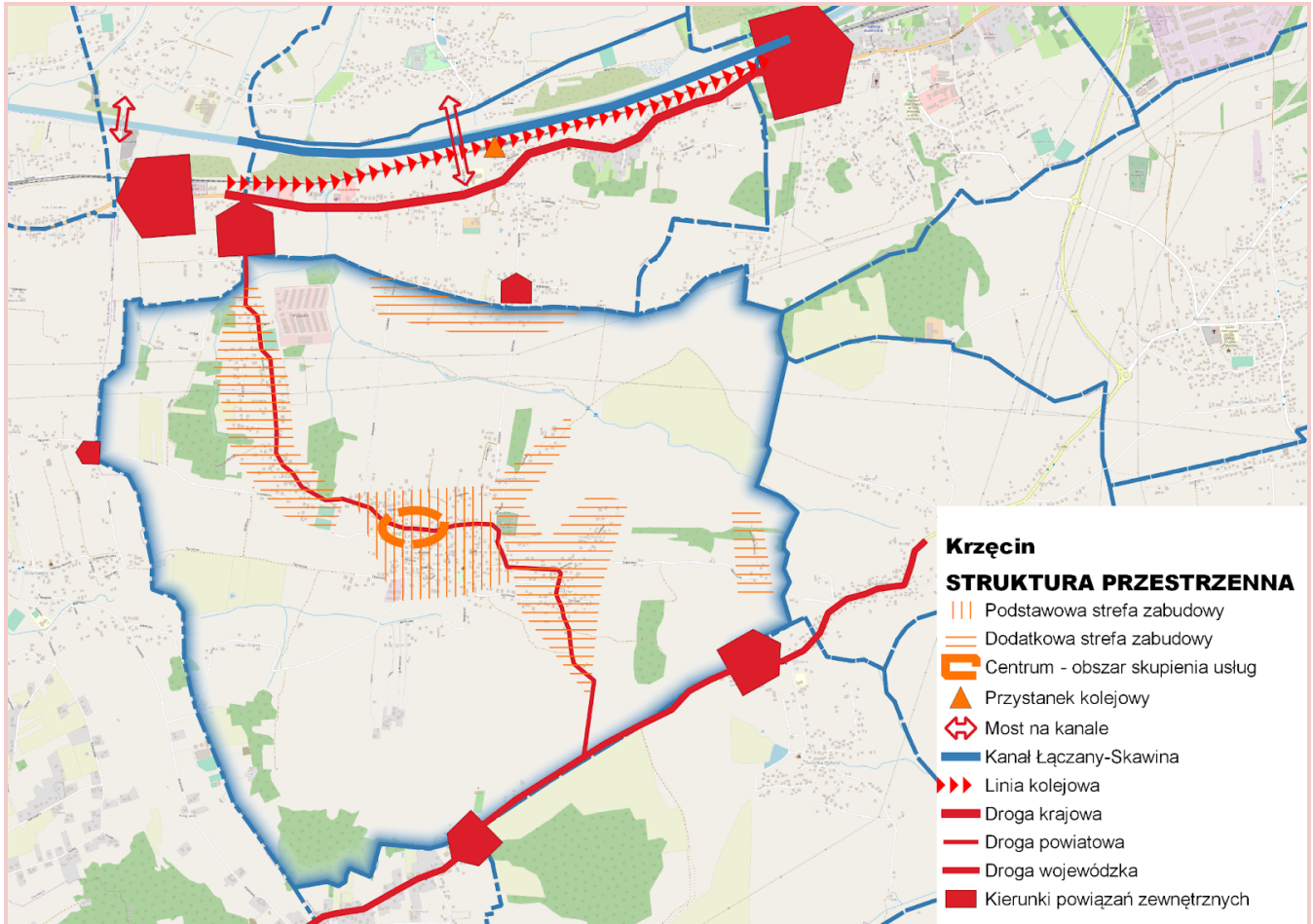
#### **d. Organizacje społeczne.**

- i. OSP KSRG Krzęcin
- ii. RKS Iskra Krzęcin
- iii. KGW
- iv. Kółko Rolnicze
- v. Stowarzyszenie Przyjaciół Ziemi Krzęcińskiej
- vi. Klub Seniora

#### **e. Określenie przestrzennej struktury miejscowości oraz wskazanie i charakterystyka obszaru o szczególnym znaczeniu dla zaspokojenia potrzeb mieszkańców, sprzyjających nawiązywaniu kontaktów społecznych ze względu na ich położenie.**

Miejscowość w części centralnej posiada wyraźnie skryształizowany, uwarunkowany historycznie, zwarty układ przestrzenny. Obszar ten zlokalizowany jest na wyniesieniu terenu o skłonie południowym, na terenie Pogórza Wielickiego. W części tej zlokalizowane są obiekty usług publicznych w tym: szkoła z salą gimnastyczną i boiskami, świetlica/przychodnia zdrowia, kościół – położone wzdłuż drogi powiatowej nr 2171K przechodzącej przez wieś i łączącej Drogę Krajową nr 44 Gliwice-Oświęcim-Kraków z Drogą Wojewódzką nr 953 Skawina - Kalwaria Zebrzydowska. Od zabytkowego kościoła w kierunku południowym odchodzi droga gminna, przy której zlokalizowane są sklep i remiza OSP z pomieszczeniami wspólnymi oraz terenem rekreacyjnym. W części północnej wzdłuż Drogi Powiatowej w kierunku Facimiecha zabudowa kolonii Szczęsna oraz Lamuze głównie jako ulicowa. W części wschodniej zabudowa kolonii Skotnica i Pod Ostrą Górą jako kontynuacja zwartego

układu wsi. Obszar o szczególnym znaczeniu dla zaspokajania potrzeb mieszkańców, sprzyjający nawiązywaniu kontaktów społecznych ze względu na położenie wykształca się w centralnej części wsi od kościoła do nowego boiska wraz z planowanym ogrodem realizowanym w ramach procesu rewitalizacji, na północnym zboczu wyniesienia, na którym znajduje się wieś.



Struktura przestrzenna miejscowości Krzęcin - MAPKA

**4. CO JUŻ SIĘ UDAŁO ZROBIĆ NA RZECZ ODNOWY MIEJSCOWOŚCI?  
ZREALIZOWANE PRZEDSIĘWZIĘCIA WEDŁUG ZAŁOŻEŃ PLANU  
ODNOWY MIEJSCOWOŚCI KRZĘCIN NA LATA 2010-16 i 2016-2020**

ZADANIA Z POM 2010-2016		
Lp.	Nazwa zadania	Stopień realizacji
1	Budowa sali gimnastycznej.	ZREALIZOWANE
2	Budowa kanalizacji sanitarnej.	ZREALIZOWANE
3	Budowa zespołu boisk sportowych.	ZREALIZOWANE CZĘŚCIOWO/W TRAKCIE REALIZACJI
4	Montaż urządzeń ppoż. w zabytkowym kościele (kurtyna wodna).	ZREALIZOWANE
5	Budowa placu zabaw.	ZREALIZOWANE
6	Remont dróg gminnych poprawa oświetlenia przydrożnego.	ZREALIZOWANE CZĘŚCIOWO/W TRAKCIE REALIZACJI
7	Dobudowa dodatkowego pomieszczenia przy remizie OSP z przeznaczeniem dla orkiestry strażackiej, spotkań Rady Sołeckiej i mieszkańców.	BRAK REALIZACJI
8	Rozwój infrastruktury turystyczno-rekreacyjnej.	ZREALIZOWANE
9	Ogrzewanie solarne - dopłata do ogrzewania solarnego indywidualnych budynków oraz budynków użyteczności publicznej.	ZREALIZOWANE
10	Restauracja i ochrona obiektów zabytkowych.	ZREALIZOWANE (2 kapliczki przydrożna)

ZADANIA Z POM 2016-2020			
Lp.	Nazwa zadania	Podmiot/organizacja odpowiedzialna za realizację	Stopień realizacji
1	Budowa kanalizacji	Gmina, ZWiK	ZREALIZOWANE
2	Chodniki przy Drodze Powiatowej nr 2171K wewnątrz wsi oraz trakty pieszo-rowerowe np. w kierunku Zelczyna	Powiat, Gmina	ZREALIZOWANE CZĘŚCIOWO/W TRAKCIE REALIZACJI
3	Wiata/altana przy remizie	NGO	ZREALIZOWANE
4	Toalety publiczne na cmentarzu i w kościele	Parafia	BRAK REALIZACJI
5	Kompleks sportowo-rekreacyjny z boiskiem pełnowymiarowym do piłki nożnej	Gmina	ZREALIZOWANE CZĘŚCIOWO/W TRAKCIE REALIZACJI
6	Szykana spowalniająca ruch przed szkołą	Powiat	ZREALIZOWANE

7	Zagospodarowanie przestrzeni publicznej przed kościołem (ławki, oświetlenie, trawnik)	Parafia	ZREALIZOWANE
8	Rewitalizacja drogi Krzęcin i Borek Szlachecki przez Księży Staw	Gmina	BRAK REALIZACJI
9	Przystanek autobusu na zakręcie Drogi Krajowej 44 z Drogą Powiatową nr 2171K	Powiat, GDDKiA	BRAK REALIZACJI
10	Renowacja dachu i witraży kościoła	Parafia	ZREALIZOWANE
11	Dobudowa zaplecza kuchenno-toaletowego w remizie	OSP, NGO	BRAK REALIZACJI
12	Likwidacja barier architektonicznych w budynkach publicznych	Gmina	ZREALIZOWANE CZĘŚCIOWO/W TRAKCIE REALIZACJI
13	Animator kultury	NGO, CKiS	BRAK REALIZACJI
14	Ogniwa fotowoltaiczne dla odbiorców indywidualnych i instytucji publicznych	Gmina, odbiorcy indywidualni	ZREALIZOWANE CZĘŚCIOWO/W TRAKCIE REALIZACJI
15	Wykonanie dwuspadowego dachu na budynku Szkoły Podstawowej	Gmina	BRAK REALIZACJI
16	Ścieżka przyrodniczo-dydaktyczna przy kompleksie rekreacyjno-sportowym	Gmina, NGO	ZREALIZOWANE CZĘŚCIOWO/W TRAKCIE REALIZACJI
17	Nadbudowa nad częścią przedszkolną szkoły pomieszczenia oraz sali widowiskowej z zapleczem (magazyn)	Gmina, NGO	BRAK REALIZACJI
18	Doposażenie placu zabaw w urzędzenia/zabawki dla dzieci oraz siłownię napowietrzną dla osób starszych	NGO	ZREALIZOWANE CZĘŚCIOWO/W TRAKCIE REALIZACJI
19	Ścieżki nordic walking z przystankami treningowymi dla seniorów (ławeczka, plansza z odpowiednimi ćwiczeniami)	Gmina, NGO	BRAK REALIZACJI

## 5. OCENA MOCNYCH I SŁABYCH STRON ORAZ POTENCJAŁÓW

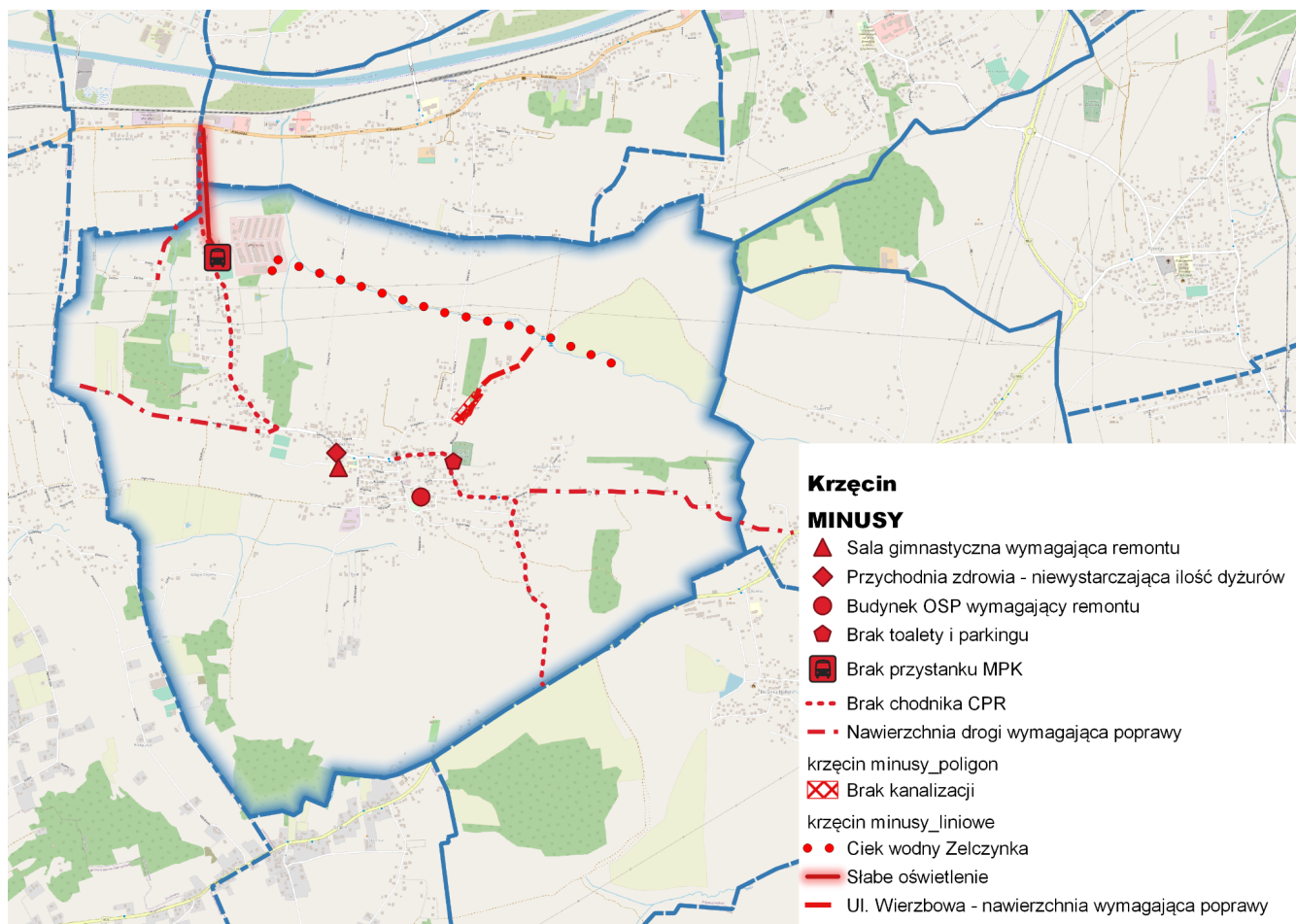
Pierwszym krokiem podczas przeprowadzonych warsztatów było zmapowanie miejsc dobrych i atrakcyjnych - plusów, miejsc złych - minusów oraz miejsc, które mają potencjał i mogą w niedługim czasie stać się mocnymi stronami sołectwa. Uczestnicy spotkania wskazali następujące miejsca:

**UWAGA: mapy w większym formacie umieszczono w Załączniku 1 do niniejszego dokumentu tj. Raportu z konsultacji.**

### a. MINUSY

Miejsca złe i problematyczne. To te miejsca, w których potrzebna jest interwencja. To miejsca do zmiany, gdyż znacząco obniżają jakość życia lub zagrażają bezpieczeństwu mieszkańców. Lista zawiera zagregowane wyniki z ankiet oraz warsztatów.



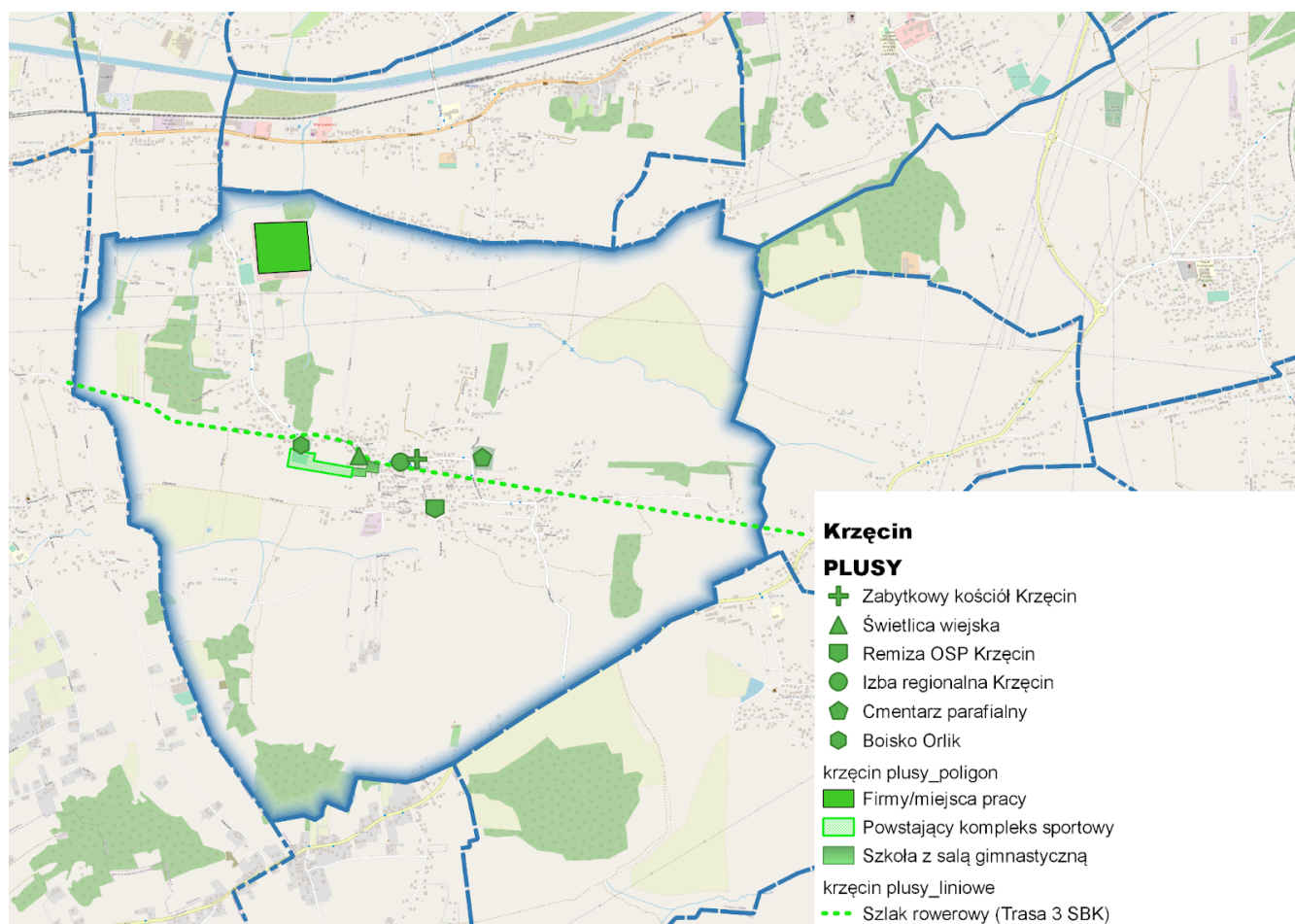


nr	MINUSY	WSKAZANIA
1	Niewystarczająca opieka lekarska (mało dyżurów w przychodni)	27
2	Brak chodnika lub CPR przy drodze powiatowej przebiegającej przez miejscowość	24
3	Brak przedszkola	19
4	Brak parkingu przy cmentarzu	19
5	Zły stan nawierzchni zwłaszcza bocznych dróg (np. ul. Sosnowicka, droga do Gołuchowic, ul. Wierzbowa, Widokowa, Dębowa)	15
6	Brak bezpośredniego połączenia komunikacją publiczną z Krakowem	9
7	Szkoła wymagająca rozbudowy (niewystarczająca liczba sal lekcyjnych)	8
8	Słaby stan techniczny remizy	8
9	Niewystarczające oświetlenie zwłaszcza na odcinku od DK44 do pętli autobusowej	8
10	Brak bezpiecznego dojścia do infrastruktury znajdującej się po drugiej stronie DK44 (kanał Łączany)	7
11	Brak miejsca do organizacji spotkań plenerowych np. grill, imprezy miejscowe, spotkania plenerowe organizacji społecznych	7

12	Brak sanitariatów przy kościele i cmentarzu	5
13	Braki w infrastrukturze przystanków komunikacji autobusowej	4
14	Brak monitoringu	3
15	Problem z odprowadzaniem wód opadowych	3
16	Wymagający remontu dach na sali gimnastycznej	2
17	Krótki czas funkcjonowania biblioteki	2
18	Enklawy terenu bez dostępu do kanalizacji (np. ul. Wierzbowa)	1
19	Brak zamykanych tablic informacyjnych	
20	Problem z ciekami wodnymi przebiegającymi przez miejscowość (Zelczynka, Sonsnówka)	

## b. PLUSY

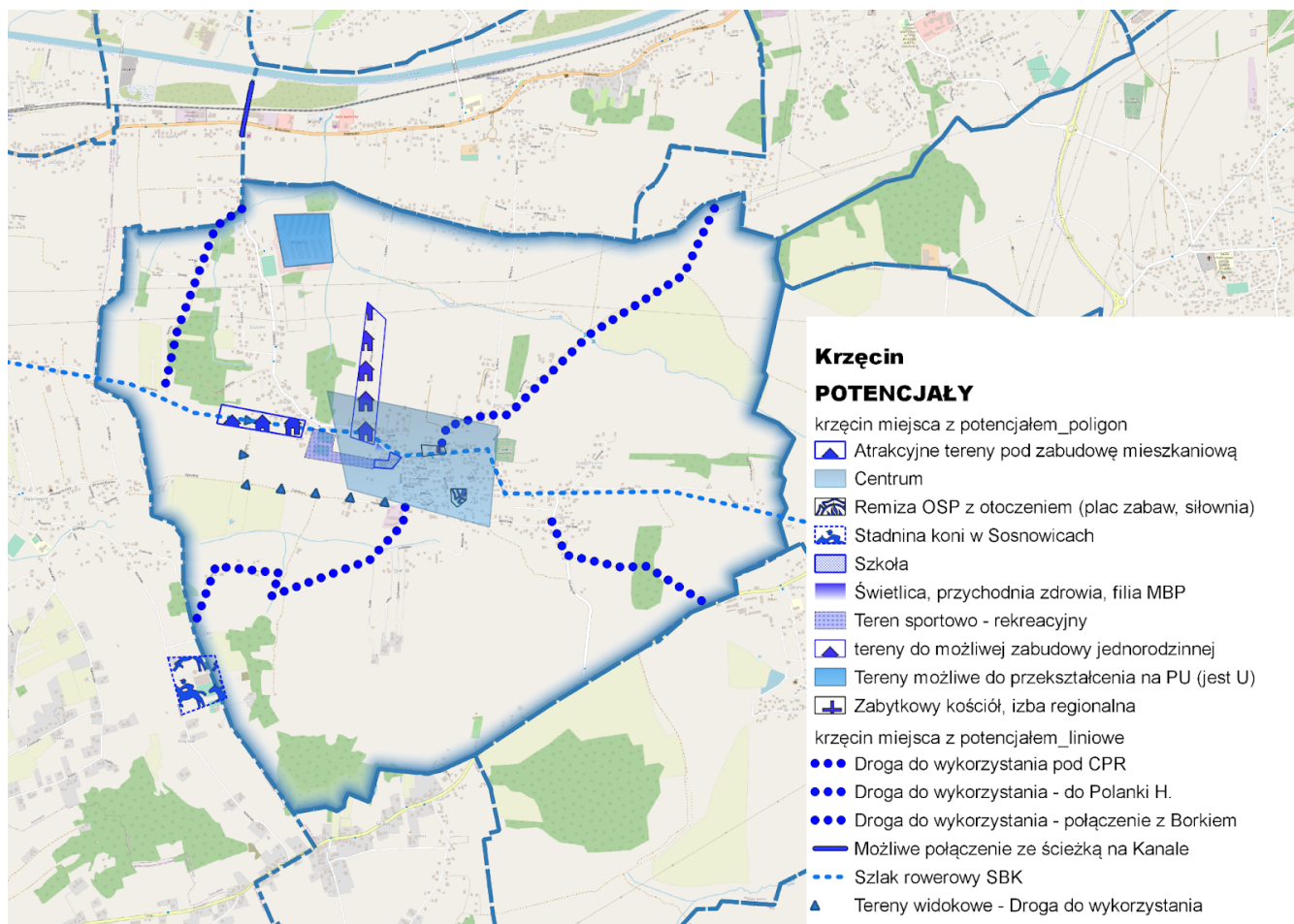
Miejsca dobre i atrakcyjne. Są to miejsca i cechy, które obecnie stanowią o jakości życia w miejscowości. Miejsca integrujące, aktywizujące, sprzyjające realizacji potrzeb społecznych, w których mieszkańcy spotykają się, i które sprzyjają nawiązywaniu kontaktów oraz cechy, które wspierają te miejsca. Lista zawiera zagregowane wyniki z ankiet oraz warsztatów.



nr	PLUSY	WSKAZANIA
1	Powstający kompleks sportowo - rekreacyjny	21
2	Szkoła z salą gimnastyczną	16
3	Zabytkowy kościół, cmentarz (Parafia obejmuje miejscowości: Krzęcin, Grabie, Polanka Hallera, Zelczyna, część Gołuchowic), parking przy kościele	15
4	Internet światłowodowy	12
5	Liczne i aktywne organizacje społeczne (Kółko Rolnicze, LKS, OSP, Stowarzyszenie Przyjaciół Ziemi Krzęcińskiej, drużyna ZHP, klub seniora)	11
6	Atrakcyjne położenie (bliskość Krakowa, Skawiny, duża ilość terenów widokowych)	11
7	Położenie geograficzne: przestrzeń i widoki	10
8	Sklepy, paczkomat	10
9	Duża ilość przestrzeni publicznych m.in. remiza z placem zabaw, świetlica wiejska wraz z siłownią zewnętrzną	7
10	Aktywni mieszkańcy	7
11	Stosunkowo niewielki ruch samochodowy wewnątrz miejscowości	7
12	Kanalizacja sanitarna na przeważającym obszarze miejscowości	7
13	Ośrodek zdrowia	6
14	Lokalne miejsca pracy (głównie firmy zlokalizowane na terenie przylegającym do starego boiska LKS)	6
15	Duża ilość zieleni	4
16	Obiekty zabytkowe i dziedzictwo kulturowe (kościół, izba regionalna, przydrożne kapliczki)	3
17	Zadbane obejścia	3
18	Stosunkowo dobra nawierzchnia głównej drogi, chodnik na jej fragmencie	3
19	Filia biblioteki miejskiej	1
20	Szlak rowerowy przebiegający przez teren miejscowości	1
21	Zwarta zabudowa w centrum z koncentracją usług publicznych i miejsc publicznych w obszarze dojścia pieszego	1

### c. POTENCJAŁY

Miejsca z potencjałem. Miejsca wskazane jako miejsca z potencjałem są to lokalizacje, w których zmiana, według mieszkańców, wpłynie na poprawę jakości życia w miejscowości. Lista zawiera zagregowane wyniki z ankiet oraz warsztatów.



nr	POTENCJAŁY	WSKAZANIA
1	Budowany kompleks rekreacyjno - sportowy	<b>20</b>
2	Linia kolejowa Skawina - Oświęcim - stosunkowo niedaleka odległość do stacji Zelczyna potencjał rozwojowy po wykonaniu parkingu P&R przy stacji Zelczyna	<b>16</b>
3	Duża ilość bocznych dróg z potencjałem na wytyczenie szlaków rekreacyjnych (spacerowych i rowerowych)	<b>15</b>
4	Ścieżka rowerowa na kanale Łączany - Skawina (wymaga poprawy dostępność od wyjazdu z Krzęcina na DK44)	<b>15</b>
5	Boczne drogi - możliwe wykonanie nowych połączeń z sąsiednimi miejscowościami (Borkiem Szlacheckim, Polanką Hallera, Gołuchowicami)	<b>15</b>
6	Zabytkowy Kościół	<b>11</b>
7	Szkoła z salą gimnastyczną	<b>10</b>
8	Duża ilość terenów widokowych	<b>8</b>
9	Remiza OSP	<b>7</b>
10	Stadnina koni w miejscowości Sosnowice zlokalizowana przy granicy z Krzęcinem	<b>7</b>
11	Wolne, atrakcyjne tereny pod rozwój zabudowy mieszkaniowej, położone blisko centrum miejscowości	<b>6</b>



12	Ośrodek zdrowia	6
13	Świetlica wiejska	3
14	Tereny działalności gospodarczej	3
15	Izba regionalna	1

## 6. OPIS PLANOWANYCH ZADAŃ INWESTYCYJNYCH I PRZEDSIĘWZIĘĆ AKTYWIZUJĄCYCH SPOŁECZNOŚĆ LOKALNĄ

### a. Lista zadań i inwestycji w Planie Rozwoju Miejscowości na lata 2022-2030

W kolejnym etapie warsztatów uczestnicy wskazali listę zadań przeznaczonych do realizacji. Lista ta została następnie poddana rangowaniu w wyniku przeprowadzenia ankiety, w której wzięło udział 29 mieszkańców. Ankiety przeprowadzono w formie internetowej oraz papierowej. Lista zawiera zagregowane wyniki z ankiet oraz warsztatów.

nr	PRZEDSIĘWZIĘCIA	Ankiety	Warsztaty	SUMA
1	Budowa chodnika/ciągu pieszo - rowerowego przy drodze powiatowej wraz z wykonaniem połączenia ze Ścieżką na kanale Łączany - Skawina (na wysokości skrzyżowania drogi powiatowej z DK44)	20	21	41
2	Budowa przedszkola	20	13	33
3	Modernizacja dróg gminnych (Sosnowicka, Ostra Góra, Widokowa, Wierzbowa, Brzegowa, św.Mikołaja)	14	14	28
4	Budowa parkingu przy cmentarzu	15	12	27
5	Rozbudowa szkoły podstawowej	8	16	24
6	Wydłużenie czasu pracy przychodni zdrowia (więcej dyżurów, specjaliści)	20	2	22
7	Ścieżki rekreacyjne (piesze i rowerowe)	8	12	20
8	Wymiana nawierzchni na orliku (sztuczna trawa)	12	6	18
9	Modernizacja oświetlenia ulicznego	11	7	18
10	Remont remizy OSP	9	7	16
11	Lokalizacja nowego przystanku kolejowego (na wysokości skrzyżowania drogi powiatowej z DK44)	10	2	12
12	Dokończenie budowy kanalizacji	8	2	10
13	Wykonanie połączenia drogowego z Borkiem Szlacheckim i z Polanką Hallera (po śladzie istniejącej drogi)	5	2	7
14	Wykonanie balonu nad boiskiem (orlikiem)	4	1	5
15	Siłownia zewnętrzna	3	2	5
16	Modernizacja przystanków autobusowych	2	2	4
17	Rozszerzenie strefy przemysłowej	1	2	3

18	Fotowoltaika na budynkach publicznych	1	1	2
19	Modernizacja dachu na sali gimnastycznej		2	2
20	Regulacja cieków wodnych (Zelczynka, Sosnówka)		1	1

**b. Lista wybranych do realizacji zadań i inwestycji wraz z podmiotami odpowiedzialnymi i powiązaniem ze Strategią Rozwoju Gminy Skawina.**

Zadania zostały wybrane na podstawie wyników rangowania wskazań z ankiet i spotkań warsztatowych. Przyjęto jednolity próg dla zadań przeznaczonych do realizacji na poziomie minimum 20% wskazań. Należy zaznaczyć, że każdy mieszkaniec mógł wskazać 5 zadań co skutkuje tym, że wyniki nie sumują się do 100%.

nr	PRZEDSIĘWZIĘCIE	PODMIOT ODPOWIEDZIALNY	POWIĄZANIE ZE STRATEGIĄ
1	Budowa chodnika/ciągu pieszo - rowerowego przy drodze powiatowej wraz z wykonaniem połączenia ze Ścieżką na kanale łączany - Skawina (na wysokości skrzyżowania drogi powiatowej z DK44)	Gmina Skawina, Powiat Krakowski	Obszar Mobilność 1. Poprawa dostępności komunikacyjnej 1.3 Poprawa wewnętrznej dostępności komunikacyjnej 2. Rozwój zrównoważonej mobilności 2.4. Zwiększenie znaczenia ruchu pieszo – rowerowego 3. Poprawa bezpieczeństwa mobilności 3.1 Zwiększenie bezpieczeństwa wszystkich uczestników ruchu drogowego
2	Budowa przedszkola	Gmina Skawina	Obszar Życie 1. Dobrej jakości edukacja dostępna dla wszystkich 1.2 Zwiększenie dostępności edukacyjnej dla dzieci w wieku 0-6 1.3 Modernizacja istniejącej infrastruktury i restrukturyzacja sieci placówek Oświatowych
3	Modernizacja dróg gminnych (Sosnowicka, Ostra Góra, Widokowa, Wierzbowa, Brzegowa, św.Mikołaja)	Gmina Skawina	Obszar Mobilność 3. Poprawa bezpieczeństwa mobilności 3.1 Zwiększenie bezpieczeństwa wszystkich uczestników ruchu drogowego 3.2 Zapewnienie bezpiecznego kilometra do instytucji publicznych w szczególności szkół i przedszkoli
4	Budowa parkingu przy cmentarzu	Gmina Skawina, Parafia	Obszar Mobilność 1. Poprawa dostępności komunikacyjnej 1.3 Poprawa wewnętrznej dostępności komunikacyjnej

5	Rozbudowa szkoły podstawowej	Gmina Skawina	Obszar Życie 1. Dobrej jakości edukacja dostępna dla wszystkich 1.3 Modernizacja istniejącej infrastruktury i restrukturyzacja sieci placówek oświatowych 3. Szeroki dostęp do oferty sportowej i rekreacyjnej 3.1 Rozwój infrastruktury sportowej i rekreacyjnej
6	Wydłużenie czasu pracy przychodni zdrowia (więcej dyżurów, specjaliści)	Zakłady Opieki Zdrowotnej, Narodowy Fundusz Zdrowia	Obszar Życie 4. Rozwój opieki i profilaktyki zdrowotnej 4.1 Stworzenie możliwości rozwoju podstawowej i specjalistycznej opieki zdrowotnej
7	Ścieżki rekreacyjne (piesze i rowerowe)	Gmina Skawina, sołectwo,	Obszar Środowisko 3. Poprawa sytuacji w zakresie zieleni, ochrony zasobów przyrodniczych oraz ochrony gruntów 3.1 Zrównoważone zarządzanie, ochrona i rozwój terenów zielonych Obszar Życie 3. Szeroki dostęp do oferty sportowej i rekreacyjnej 3.1 Rozwój infrastruktury sportowej i rekreacyjnej
8	Wymiana nawierzchni na orliku (sztuczna trawa)	Gmina Skawina, LKS	Obszar Życie 3. Szeroki dostęp do oferty sportowej i rekreacyjnej 3.1 Rozwój infrastruktury sportowej i rekreacyjnej 3.2 Oferta w zakresie sportu i rekreacji dostosowana do bieżących potrzeb
9	Modernizacja oświetlenia ulicznego	Gmina, sołectwo	Obszar mobilności 1. Poprawa bezpieczeństwa mobilności 3.1 Zwiększenie bezpieczeństwa wszystkich uczestników ruchu drogowego
10	Remont remizy OSP	Gmina, OSP	Obszar Życie 5. Wzmocnienie poczucia bezpieczeństwa 5.2 Wzmocnienie systemu reagowania na zdarzenia kryzysowe

## **7. MONITORING**

Plan Rozwoju Miejscowości na lata 2022-2030 zatwierdzony przez uchwałę zebrania wiejskiego i uchwałę Rady Miejskiej w Skawinie, stanowić będzie plan wspólnych działań władz Gminy i lokalnej społeczności (w tym organizacji pozarządowych). Odpowiedzialnym za koordynację działań realizacyjnych i monitoring po stronie Gminy będzie Z-ca Burmistrza ds. rozwoju, we współpracy z Sołtysem.

Monitorowanie każdego przedsięwzięcia wiąże się m.in. z dbaniem o prawidłowy jego przebieg przez cały czas jego trwania, co przejawia się systematycznym zbieraniem, zestawianiem i ocenianiem informacji rzeczowych i finansowych.

### **a. Monitorowanie - zadania dla Rady Sołeckiej**

Monitorowanie polegać będzie na zorganizowaniu corocznego przeglądu realizacji zadań z udziałem Z-cy Burmistrza ds. rozwoju i Sołtysa, na którym omówiony zostanie stan realizacji PRM, rekomendacje, uwagi oraz ewentualne wnioski. Dodatkowo informacja o realizacji zadań PRM będzie przedstawiana raz do roku na zebraniu wiejskim lub zebraniu osiedlowym.

Monitorowanie dotyczyć będzie zarówno:

- poziomu realizacji działań,
- zasobów zaangażowanych w realizację POM (partnerzy oraz środki finansowe własne oraz pochodzące ze środków zewnętrznych).

Optymalnym okresem dla dokonywania rocznego podsumowania prac, będzie miesiąc wrzesień, aby wnioski i rekomendacje uzgodnić z Z-cą Burmistrza ds. rozwoju, na etapie planowania budżetu Gminy na następny rok, co umożliwi uwzględnienie ich w planie finansowym, o ile tylko będzie to możliwe.



## **8. FINANSOWANIE**

Jako zasadę realizacji PRM/PROS przyjmuje się w pierwszej kolejności mobilizację zasobów zewnętrznych, zarówno prywatnych, jak i publicznych pozabudżetowych. Zakłada się jak najszerzy montaż finansowy środków pochodzących z różnych źródeł, tak by możliwie w jak najmniejszym stopniu obciążony był budżet gminy.

Do głównych źródeł finansowania PRM/PROS należy zaliczyć: środki pochodzące z budżetu Unii Europejskiej, międzynarodowych instytucji finansowych, inne środki pochodzące ze źródeł zagranicznych, środki pochodzące z budżetu państwa, środki pochodzące z funduszy i organizacji działających na terenie kraju a także środki własne gminy przewidziane co roku w budżecie gminy.

Z uwagi na aktualny stopień przygotowania dokumentacji wdrożeniowej związanej z absorpcją środków unijnych w obecnej perspektywie finansowej UE na lata 2021-2027 r., na dziś nie sposób dokładnie przewidzieć, które zadania i w jakiej skali będą mogły być sfinansowane ze środków zewnętrznych. Należy jednak zaznaczyć, że bez właściwego ich wytypowania i przygotowania możliwość taka byłaby bardzo utrudniona.

Warto również podkreślić, że wysiłki realizacji zadań wskazanych w niniejszym dokumencie powinny być podejmowane nie tylko przez samorząd gminny, ale również przez inne podmioty: lokalne organizacje społeczne, grupy nieformalne mieszkańców itp. Będzie to kolejny bodziec do rozwój idei wolontariatu, inicjatywy lokalnej i aktywności społecznej, co przyczyni się do budowy społeczeństwa obywatelskiego.

Tylko wspólny wysiłek da gwarancję, że zadania te uda się w dużym stopniu zrealizować i w konsekwencji spowodować, że dane osiedle/miejscowość będzie w perspektywie kilku lat jeszcze lepszym miejscem do życia.



<https://sdgs.un.org>



<https://pdm.irmir.pl>



[www.gminaskawina.pl](http://www.gminaskawina.pl)